



让世界共享健康

World Integrally Sharing Health

2020 可持续发展报告

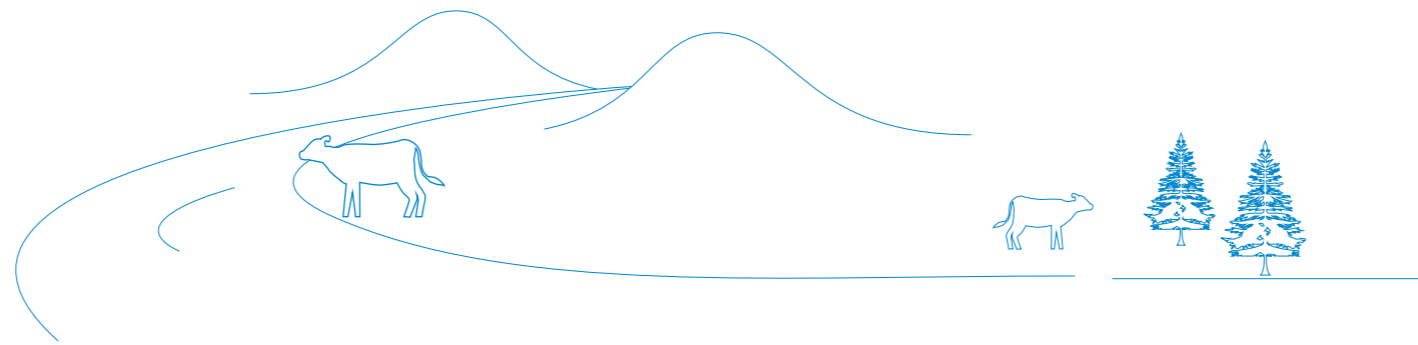
内蒙古伊利实业集团股份有限公司

CONTENTS

目录

关于本报告	02
董事长致辞	04
关于伊利	06
可持续发展管理	12
公司治理	16
专题 团结伊心一起抗疫	20
聚焦 产业基地精准扶贫	22

未来展望	71
关键绩效表	72
指标索引	74
读者反馈表	77



产业链共赢 >>

24

最佳服务体验	26
产业伙伴协作	28
全球业务布局	34
员工幸福成长	37



质量与创新 >>

42

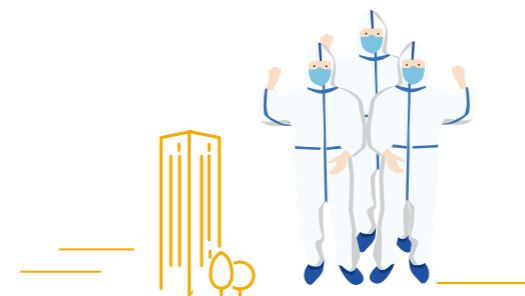
品质领先	44
创新驱动	47
绿色发展	48



社会公益 >>

54

守护青少年成长	56
保护生物多样性	58
助力社区发展	60



营养与健康 >>

62

深耕营养健康研究	64
提供优质营养产品	66
引领健康生活方式	68



关于本报告

本报告是内蒙古伊利实业集团股份有限公司(简称“伊利集团”“伊利”“集团”“公司”或“我们”)发布的年度可持续发展报告,展现伊利坚持“让世界共享健康”,深度落实联合国2030可持续发展目标(SDGs),在深耕可持续发展过程中所做出的努力、取得的成果。《可持续发展报告》与《生物多样性保护报告》等,共同构成伊利可持续发展信息披露体系,展示伊利对可持续发展管理的思考和行动,回应利益相关方的期望与关切,实现与各利益相关方有效沟通。本报告重点介绍报告期内伊利在“产业链共赢”“质量与创新”“社会公益”“营养与健康”四个方面行动的最新进展。

本报告依照全球可持续发展标准委员会(GSSB)GRI标准“核心方案”编制,参考上海证券交易所发布的“关于加强上市公司社会责任承担工作暨发布《上海证券交易所上市公司环境信息披露指引》的通知”、GB/T 36001-2015《社会责任报告编写指南》、中国社会科学院《中国企业社会责任报告指南4.0之食品行业》等国内外社会责任报告相关标准及指引。同时,可持续发展管理、行动等相关表述参考联合国全球契约组织“十项原则”、ISO 26000社会责任国际标准等。

报告信息说明

本报告以伊利集团为主体,包括所有下属公司(详见公司年度报告)。本报告时间范围覆盖2020年1月1日至2020年12月31日,为增强报告可比性和前瞻性,部分内容有所延伸。其中所引用的数据和案例,均来自公司统计报告或公开文件。

本报告是伊利集团致力可持续发展的客观反映。公司保证本报告内容不存在任何虚假记载、误导性陈述或重大遗漏,并对其内容的真实性、准确性和完整性承担相应责任。

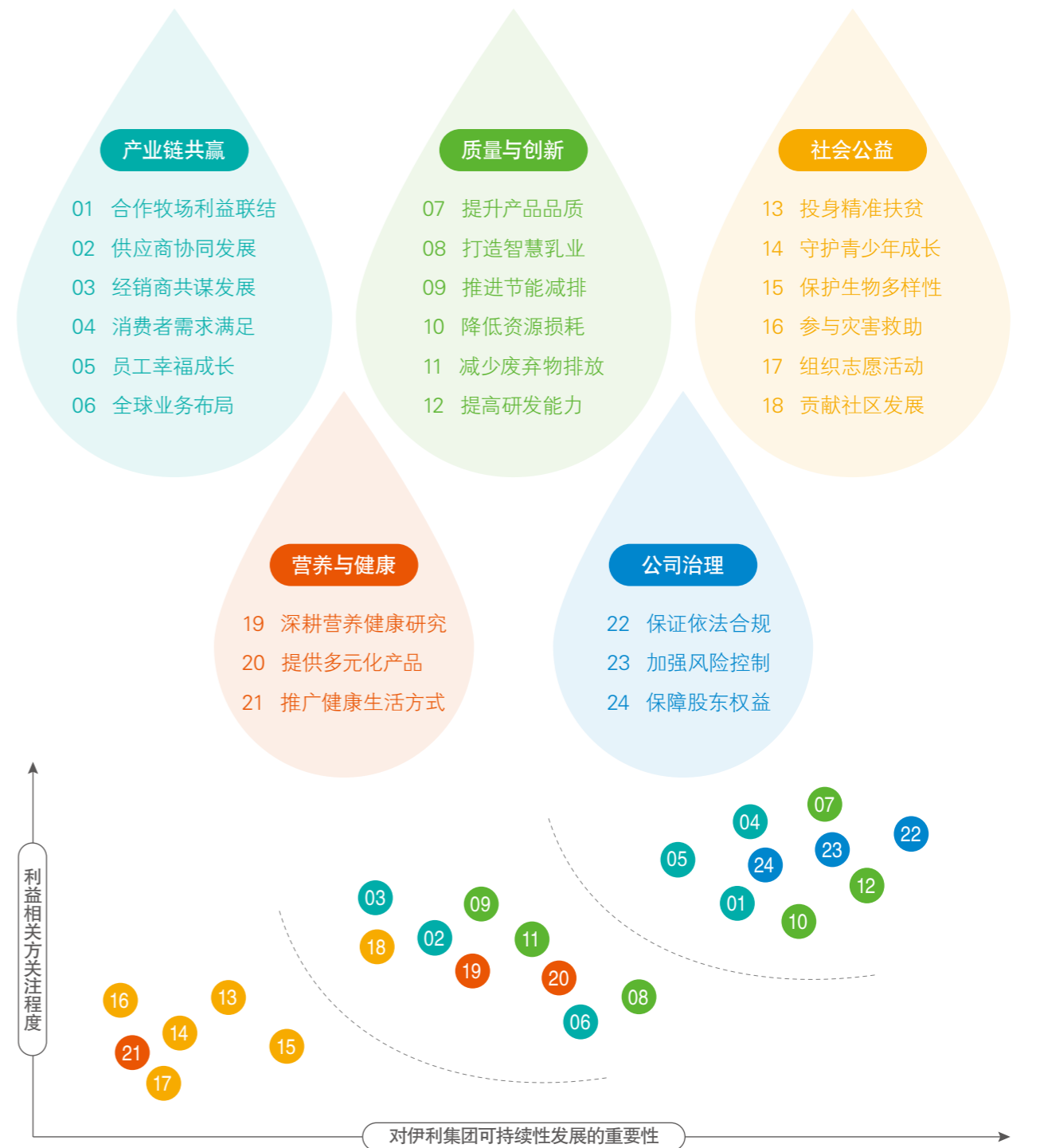
上次报告发布于2020年4月29日。

报告版本获取

本报告以中、英文版本发布,当两种语言有歧义或冲突时,请以中文版为准。

本报告以印刷版和电子版两种形式发布,可在线浏览电子版或联系我们索取纸质版本。获取中文电子版请登录上海证券交易所网站<http://www.sse.com.cn>。

本报告沿用伊利往年可持续发展报告内容确定方法,通过开展系统的利益相关方沟通,分析比较不同议题对利益相关方的影响和对伊利自身发展的重要性,识别筛选出需要在报告中重点披露的议题,形成实质性议题矩阵。通过在全集团范围内收集针对性信息并系统整理,经过内外部审核,形成本报告内容以对外披露。



董事长致辞

育得青山好, 未来柴更高

——建设社会型企业 推动可持续发展

刚刚过去的一年里, 突如其来的新型冠状病毒肺炎疫情, 威胁着全人类的健康。2021年, 穿透疫情的阴霾, 人们发现, 在享受大自然丰厚馈赠的同时, 理应探索、研究、保护好我们共同的家园。

致力于成为全球最值得信赖的健康食品提供者的伊利, 将积极投身于守护地球的时代洪流, 研发更健康的产品、倡导更健康的生活、呵护更健康的世界, 持续构建“全球健康生态圈”, 创造商业价值与社会价值的共同繁荣, 推动企业的可持续发展, 成为同时赢得消费者信赖、赢得市场竞争、赢得各利益相关方认同的社会型企业。

伊利是全国第一家承诺实现碳中和的乳制品企业, 我们将言出必行, 把可持续发展融入集团战略, 高效利用资源、严格保护生态环境、有效控制温室气体排放, 将此前制定的可持续发展行动纲领和环境保护三级目标体系落到实处, 恪守三大原则、追求三个目标、发起三项行动, 促进人与自然和谐共生。

我们将恪守绿色发展、品质发展、长远发展三大原则

践行绿色发展, 提高持续发展力。我们将奏响绿色生产、节能减排的时代主旋律, 养护绿色牧场、建设绿色工厂、研发绿色产品、营造绿色家园, 做一家环境友好型企业。

聚焦品质发展, 提升市场竞争力。我们将强化品质管理, 着力提档升级, 秉持“伊利即品质”的企业信条, 视品质如生命, 优化产业链、拓展供应链、提升价值链, 以品质引领同时代全行业的最高标准。

着眼长远发展, 提振未来引领力。我们相信, 有对的思路, 才会有好的出路。为此, 我们将循序渐进, 干着今年, 还想着明年, 甚至十年、百年, 努力成长为一家基业长青的企业。

我们将追求缔造美好商业、共建暖心社会、激活各类资本三个目标

伊利不仅要为消费者提供安全可靠的营养保障, 更要提供愉悦美好的消费体验。我们将主动顺应时代潮流和发展大势, 以消费者为中心, 针对多元化、个性化的需求, 增品种、提品质、强品牌, 持续推进供给侧改革, 让消费者享受到更高水准的美好生活。

伊利不仅要创造经济财富, 更要践行社会责任。我们将全力守护儿童安全成长, 参与社会应急救援, 携手各方共建一个更加公平、有序、友好、互助的社会, 让文明的雨露润泽人间。

伊利不仅将激活更好的“我”, 还将激活更好的“我们”。我们将和全产业的伙伴们共生共进、共事共情、共创共赢, 激活内生动力, 实现资产增值。提升经营业绩, 集聚商业资本; 鼓励探索创新, 厚植技术资本; 善待全体员工, 积淀人力资本; 保持阳光透明, 提振信用资本; 讲好伊利故事, 升华品牌资本……

我们将发起环保消费引导、健康生活倡导、绿色地球呵护三项行动

引导公民的环保消费, 伊利将是真诚的陪伴者。我们将建议消费者选择更清洁、更环保、更节能的绿色产品, 生活中有节制地使用生态资源, 让环保消费成为消费升级的“新常态”。

倡导大众的健康生活, 伊利将是赤诚的守护者。我们将积极引导世界卫生组织提出的健康四大基石——“合理膳食、适量运动、戒烟限酒、心理平衡”, 弘扬奥林匹克精神, 推动全民健康运动, 成为健康生活方式的宣传者、参与者、引领者。

呵护地球的美好生态, 伊利将是热诚的捍卫者。我们将提倡珍爱地球、善待自然, 降低温室气体排放, 保护生物多样性, 拒绝无序开发、粗暴掠夺, 让天更蓝、水更清、地更绿、空气更清新。

有对美好商业的执着追求、对各类资本的持续沉淀、对当下地球的温柔以待, 才有未来人类的岁月静好。我们将毫不动摇地持续构建“全球健康生态圈”, 建设社会型企业, 推动企业的可持续发展, 即便征途漫漫, 永将奋勇向前。“绿水青山就是金山银山”, 倾情倾力养育好今天的“青山”, 就有充沛的动能和资源逐梦未来, 前进的道路就会越走越宽广, 我们坚信: 育得青山好, 未来柴更高。

伊利集团董事长兼总裁



关于伊利

公司简介

伊利集团位居全球乳业五强，连续七年蝉联亚洲乳业第一，也是中国规模最大、产品品类最全的乳制品企业。最优的产品品质、领先的综合服务能力和全面的可持续发展能力，让伊利一直深受全球顶级盛会、赛事以及各级政府和社会各界的信赖与认可。从2008年北京奥运会到2019年武汉军运会、2022年北京冬奥会，从2010年上海世博会到2016年杭州G20峰会，伊利作为唯一一家提供服务的乳制品企业频频亮相。同时伊利也是世界经济论坛、博鳌亚洲论坛、世界互联网大会等顶级峰会的合作伙伴。

伊利由液态奶、奶粉、冷饮、酸奶、奶酪事业部组成。伊利根据不同人群及需求，针对不同的核心利益点，设有专业的产品品牌。每天，有1亿多份伊利产品到达消费者手中，每年，有超过13亿中国消费者可享用营养美味的伊利产品。

伊利秉承“厚度优于速度、行业繁荣胜于个体辉煌、社会价值大于商业财富”的理念和“平衡为主、责任为先”的伊利法则，将可持续发展融入企业战略，致力于成为全球最值得信赖的健康食品提供者，滋养生命活力，让世界共享健康，共享美好生活。2017年11月6日，伊利对企业社会责任管理体系进行全新升级，将“健康中国社会责任(CSR)体系”构筑为面向未来的“共享健康可持续发展(CSD)体系”，英文翻译为“World Integrally Sharing Health”，简称“WISH”体系，意为“美好生活”。在“WISH”体系基础上，伊利于2019年3月21日发布《伊利集团可持续发展行动纲领(十条)》，这是伊利在可持续发展管理上的又一次深入实践。

“WISH”体系是伊利对标、落实联合国2030可持续发展目标(SDGs)的重要体现，将所识别出来的重点关注的9个可持续发展目标，融入到履行企业可持续发展的四个具体行动领域：产业链共赢(W:Win-win)、质量与创新(I:Innovation)、社会公益(S:Social)、营养与健康(H:Health)。在四个行动领域，伊利开展了一系列实践。伊利成立牧场合作伙伴发展学院、供应商发展学院、经销商发展学院，携手产业链伙伴共同成长；制定环境保护可持续发展三级目标体系，率行业之先承诺实现碳中和，积极响应“中国2060年前实现碳中和”的国家目标；运营欧洲、大洋洲等创新中心，全方位探索健康食品领域的前沿科技；是首家签署联合国生物多样性公约《企业与生物多样性承诺书》的中国企业，连续3年发布《生物多样性保护报告》；推进“伊利营养2020”“伊利方舟”等公益项目，从营养、心灵、安全等方面守护青少年健康成长；截至2020年底，持续投入2.8亿元为抗疫贡献力量……伊利致力于让可持续发展成为企业的深刻自觉，让每个员工自发自觉地去落实。



伊利是联合国全球契约组织第一家中国食品行业成员企业。




伊利是第一家签署联合国生物多样性公约《企业与生物多样性承诺书》的中国企业。



伊利全力支持联合国2030可持续发展目标的实现，发布行业首创《伊利集团可持续发展行动纲领(十条)》。



伊利文化








企业信条: 伊利即品质

最高准则 视品质如生命	最高标准 100%用心 100%安全 100%健康	最高行为 人人都是品质创造者
-----------------------	-------------------------------------	--------------------------

愿景: 成为全球最值得信赖的健康食品提供者
 滋养生命活力, 让世界共享健康, 是我们存在的价值和意义

核心价值观

卓越  持续超越, 不断突破, 力争做到更好	担当  用心尽责, 大局为重, 确保使命必达	创新  持续学习, 勇于尝试, 不断创造价值	共赢  乐于分享, 主动协作, 实现多方共赢	尊重  拥抱多元, 换位思考, 建立互信关系
---	---	---	---	---

伊利精神: 伊利人以始终如一的主人翁心态、高度责任心和超强执行力, 铸就了伊利人特有的精神内核, 锻造了伊利持续卓越发展的内在动力和核心竞争力

2020年, 伊利文化5.0全球发布, “卓越、担当、创新、共赢、尊重”的伊利核心价值观迭代升华, 这是伊利长期发展的实践与积累, 潜移默化地融于伊利生产经营的各个方面, 根植于员工的思想中, 不断地激发和调动员工的积极性与创造性, 推动可持续发展事业不断向前。



伊利文化5.0全球发布

奖项与认可

环境

伊利旗下19家工厂通过国家级“绿色工厂”认证。	工业和信息化部
伊利集团公司和天津伊利乳业公司通过国家级“绿色供应链”认证。	工业和信息化部
伊利首次正式回复CDP问卷, 森林问卷评级处于国内领先水平。	CDP (Carbon Disclosure Project) 全球环境信息研究中心
伊利Chomthana公司通过泰国国家级绿色工业认证。	泰国工业部

社会

伊利入选“社会责任十大样板企业”。	国务院发展研究中心
伊利荣登第十一届中华慈善奖“在抗击新冠肺炎疫情慈善领域作出突出贡献的表彰名单”, 这是我国公益慈善领域的最高荣誉。	民政部
伊利方舟荣登第十一届中华慈善奖“在慈善领域作出突出贡献的表彰名单”。	民政部
潘刚董事长荣获“全国抗击新冠肺炎疫情民营经济先进个人”称号。	中央统战部、工业和信息化部、市场监督管理总局和全国工商联
伊利自2017年起连续4年荣获“实现可持续发展目标企业最佳实践”。	联合国全球契约中国网络
潘刚董事长入选“2020联合国可持续发展目标中国先锋”。	联合国全球契约中国网络
伊利“产业扶贫, 带动乡亲‘伊起小康’”获评国务院扶贫办评选的“企业精准扶贫专项案例50佳”。	国务院扶贫开发领导小组办公室
伊利“产业基地精准扶贫模式”实践案例入选《企业扶贫蓝皮书(2020)》扶贫优秀案例。	国务院扶贫开发领导小组办公室、中国社会科学院

管治

潘刚董事长荣获第十一届袁宝华企业管理金奖, 这是中国企业管理领域的最高奖项。	中国企业管理科学基金会
伊利在MSCI ESG评级中获评BBB, 这是中国食品行业的最高评级。	明晟公司 (MSCI)
伊利《食品企业对标联合国可持续发展目标的社会责任管理》荣获第二十七届全国企业管理现代化创新成果二等奖, 这是国内企业管理创新领域唯一国家级奖项。	全国企业管理现代化创新成果审定委员会
伊利荣登《企业社会责任蓝皮书(2020)》“社会责任发展指数”乳品行业第一, 连续3年获得该指数乳品行业第一。	中国社会科学院
伊利金领冠荣获“全球科技创新奖——重大成就奖”。	联合国工业发展组织上海全球科技创新中心

伊利集团可持续发展 行动纲领(十条)

行动纲领十

普惠金融服务上下游合作伙伴 **4,948**户
产业链金融融资金额 **212.36**亿元

行动纲领九

持续履行联合国生物多样性公约《企业与生物多样性承诺书》中的9项承诺,携手产业链伙伴及社会公众共同关注和保护生物多样性,助力实现“目标15:陆地生物”。

行动纲领十

持续带动全球产业链共赢,加强合作伙伴能力建设,携手牧场、供应商、经销商等共同成长,助力实现“目标17:促进目标实现的伙伴关系”。

行动纲领一

可持续发展的能力,代表了企业的未来领导力。用可持续发展理念践行“伊利即品质”的企业信条,视品质如生命,成为全球最值得信赖的健康食品提供者。

行动纲领一

组织可持续发展委员会/联络员全体会议 **1**次
评选可持续发展优秀案例 **10**个

行动纲领二

持续围绕“党建引领、产业带动、精准发力、全面脱贫”十六字方针,开展“产业基地精准扶贫”模式,全面帮扶贫困群体,积极投身乡村振兴,助力夯实“目标1:无贫穷”。

行动纲领二

带领 **500**万养殖从业者走上脱贫致富的道路
在全国带动收购青贮**780**万吨
为农户创造收益约**26.5**亿元

行动纲领九

第**1**家签署联合国生物多样性公约《企业与生物多样性承诺书》的中国企业
发布第**3**份生物多样性保护报告

行动纲领八

环保总投入 **18,943**万元
总节水量 **412.43**万吨
旗下 **19**家工厂通过国家级“绿色工厂”认证

行动纲领八

持续引入节能管理新理念,积极开展碳盘查工作,通过更有力的行动应对气候变化,助力实现“目标13:气候行动”。

行动纲领三

持续推进全民营养改善行动,努力让更多人享受牛奶带来的营养与健康,助力实现“目标2:零饥饿”。

行动纲领三

举办妈妈班**50,000**场
覆盖 **1,596,135**人次
开展母乳研究**18**年

行动纲领七

食品安全事件 **0**起
研发总投入 **63,634.60**万元*
累计获得国内外专利授权**3,109**件

*其中:费用化研发投入48,709.98万元,研发类资产投入14,924.62万元

行动纲领七

持续带动产业链上下游合作伙伴共同构建绿色产业链,推广应用绿色环保包装,助力实现“目标12:负责任消费和生产”。

行动纲领十二



行动纲领八



行动纲领六

持续提升财务指标,促进就业和帮助的人获得同工同酬、体面工作,赋能员工成长,给予女性员工更多关爱,助力实现“目标8:体面工作和经济增长”。

行动纲领四



行动纲领五

持续加强校园生态安全建设及推广,保障青少年身心健康,促进教育公平,助力实现“目标4:优质教育”。

行动纲领四

持续开展营养健康基础研究,推动普及健康知识,倡导可持续消费理念,助力实现“目标3:良好健康与福祉”。

行动纲领四

伊利冬奥学院吸引参与人数逾 **10,000**万人次
累计提供营养保障覆盖
大型训练基地 **32**个
训练场馆 **640**个

行动纲领六

女性高管比例(副总经理及以上) **12.99%**
员工接受线上线下培训学习的人数达 **1,009,243**人次

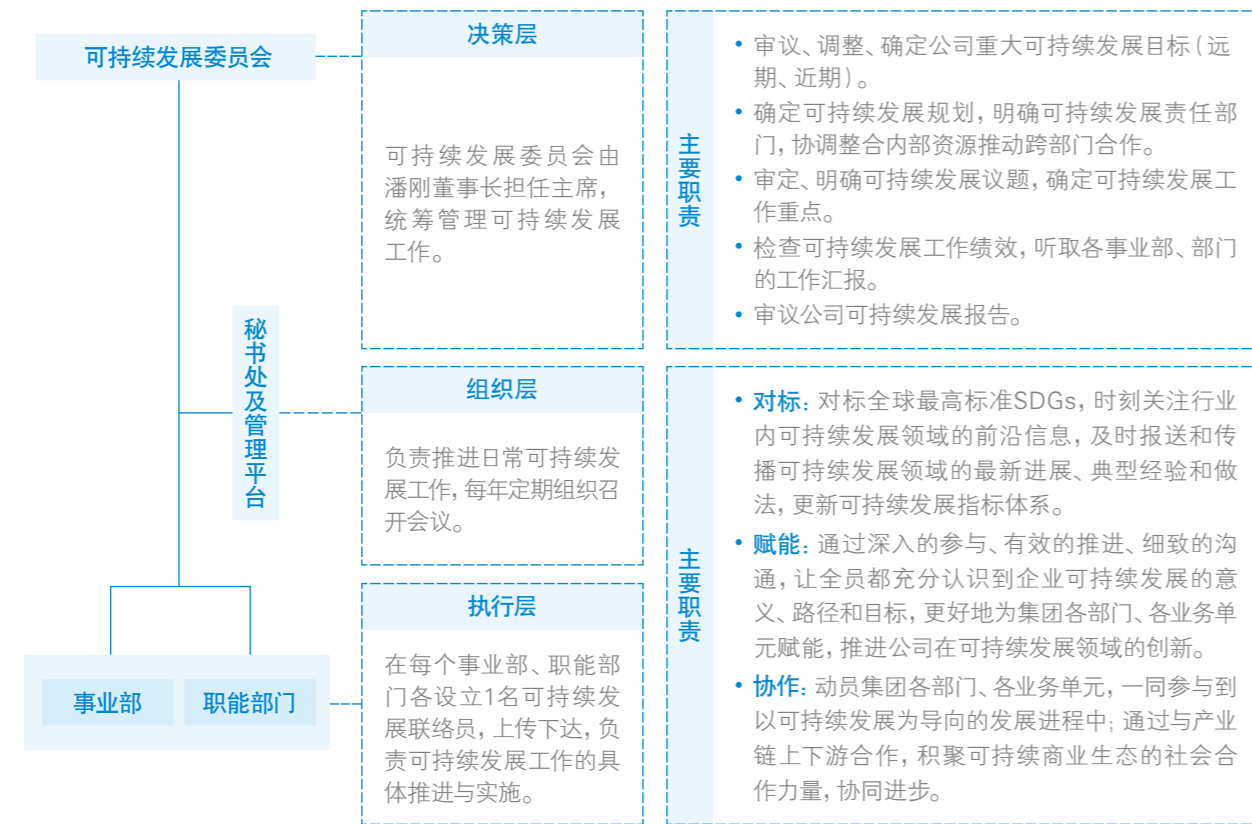
行动纲领五

“伊利方舟”投入 **160**万元开展儿童安全主题活动
约 **10**万名师生参与
“伊利营养2020”捐赠价值 **470.6**万元的伊利产品

可持续发展管理

可持续发展工作机制

伊利设置“可持续发展委员会-秘书处-可持续发展联络员”的管理架构，统筹推进可持续发展相关工作，推进覆盖全集团的可持续发展管理指标体系，明确可持续发展工作内容，深化各部门对可持续发展的思想认识，以更高的站位将伊利可持续发展工作做实、做深、做透。



案例 召开2020年可持续发展联络员全体会议

2020年11月，伊利可持续发展委员会组织召开2020年可持续发展联络员全体会议。会议覆盖所有职能部门和事业部，分享学习可持续发展最新趋势及相关知识，聚焦减塑等领域展开讨论，开展《伊利2020年度可持续发展报告》编写专业培训，评选和表彰2020年可持续发展“十大优秀案例”，让全员充分认识到企业可持续发展的意义、路径和目标，让可持续发展真正成为企业的深刻自觉，让每个员工自发自觉地去落实。



2020年伊利集团可持续发展联络员全体会议

WISH体系

伊利构筑面向未来的“共享健康可持续发展(CSD)体系”，即“World Integrally Sharing Health”，简称“WISH”体系，意为“美好生活”。“WISH”体系是伊利对标、落实联合国2030可持续发展目标的重要体现，将所识别出的9个可持续发展重点目标，融入到伊利可持续发展的四个具体行动领域：产业链共赢(W: Win-win)、质量与创新(I: Innovation)、社会公益(S: Social)、营养与健康(H: Health)。

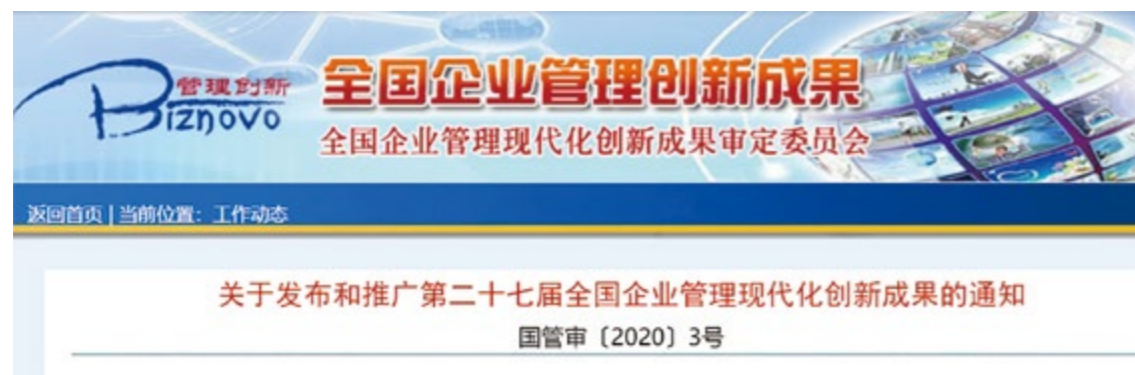




WISH体系获评国家级企业管理创新奖

2020年12月, 伊利基于自身可持续发展管理与实践, 形成的《食品企业对标联合国可持续发展目标的社会责任管理》现代化管理成果, 荣获国家级企业管理现代化创新成果二等奖, 是2020年唯一获评该奖项的乳制品企业。

该成果主要介绍WISH体系的构建、形成与应用: 伊利对标2030可持续发展目标(SDGs), 拟定落实SDGs的战略和步骤, 在17个可持续发展目标中识别出9个与自身商业运营和可持续发展工作高度相关的可持续发展目标, 形成伊利可持续发展实践顶层设计指南, 即WISH体系, 是全球通用可持续发展语言与企业可持续发展治理深度融合的典范。



ESG的优秀表现是伊利可持续发展能力的有力背书

2020年, 伊利在明晟公司(MSCI) ESG评级中由BB提升至BBB, 是中国食品行业中的最高评级。伊利ESG的优秀表现正是得益于完善的可持续发展管理制度和措施, 是食品行业企业上市公司稳健经营、规范治理的范本。

2020年, 伊利首次正式回复企业环境信息透明度的黄金标准——CDP环境问卷。评级结果显示, 伊利的多项工作达到或超过食品与饮料加工行业的平均分数, 如气候风险识别、森林木材认证、水安全策略等方面。在所有行业的披露企业中, 伊利的森林问卷处于国内领先水平, 是中国大陆的最高得分之一。伊利积极披露环境信息, 以开放的态度不断提升自身的环境治理能力, 旨在为实现《巴黎协定》全球控温1.5度的气候目标贡献伊利力量。

ESG Rating history



利益相关方沟通

伊利主动识别各利益相关方, 通过积极有效的沟通方式与利益相关方增进联系, 深入了解和回应利益相关方的期望和诉求, 并以实际行动作出回应, 致力于实现各方共赢。

利益相关方	关注重点	回应方式	典型实践
股东与投资者	<ul style="list-style-type: none">保障出资人权益防范经营风险创新发展	<ul style="list-style-type: none">可持续经济增长稳健经营研发与产品创新	<ul style="list-style-type: none">参加投资者沟通电话会与投资者召开现场调研会议
政府与监管机构	<ul style="list-style-type: none">引领行业发展守法合规	<ul style="list-style-type: none">依法合规经营及时披露信息	<ul style="list-style-type: none">严格审计, 腐败零容忍在指定网站定时披露信息
消费者	<ul style="list-style-type: none">安全健康的产品完善的客户服务	<ul style="list-style-type: none">食品安全零事故满足消费者多元需求消费者多渠道沟通	<ul style="list-style-type: none">品质领先战略, 食品安全工作实行一票否决线上线下沟通, 关爱消费者线上线下透明工厂, 增加互动
产业链合作伙伴	<ul style="list-style-type: none">遵守商业道德、诚实守信推动产业链健康发展互利共赢、共同成长	<ul style="list-style-type: none">实施责任采购政策, 严格审核与管理助力产业链伙伴成长	<ul style="list-style-type: none">全生命周期供应商管理牧场合作伙伴、供应商、经销商发展学院产业链金融
员工	<ul style="list-style-type: none">基本权益保障职业健康与安全员工职业发展	<ul style="list-style-type: none">提供合理的薪酬福利体系职业健康安全管理员工培训与晋升	<ul style="list-style-type: none">同工同酬、有竞争力的薪资水平、额外福利建立机制、制定政策、开展培训晋升通道, 职业培训
社会	<ul style="list-style-type: none">公益慈善社区发展与进步媒体沟通	<ul style="list-style-type: none">精准扶贫青少年教育灾害救助加强信息披露	<ul style="list-style-type: none">伊利营养2020项目伊利方舟项目自然灾害应急救援接受采访参观积极回应舆论
环境	<ul style="list-style-type: none">减少污染应对气候变化生态保护	<ul style="list-style-type: none">发展绿色产业链开展生态保护项目	<ul style="list-style-type: none">污水、烟气处理, 固体废弃物安全处置碳盘查、节能减排改造生物多样性保护

公司治理

治理架构

报告期内，公司严格按照《公司法》《证券法》《上市公司治理准则》以及国家有关法律法规的要求，结合企业发展情况，进一步完善公司的现代企业制度建设和公司治理结构，持续提升公司治理水平，具体情况如下：

股东大会

公司股东大会职责清晰，有明确的议事规则并得到切实执行。公司股东大会的召集、召开、提案程序符合《公司法》《公司章程》以及《公司股东大会议事规则》等相关规定，确保所有股东、特别是中小股东享有平等地位，确保所有股东能够充分地行使自己的权利，并聘请有证券从业资格的律师出席股东大会进行现场见证。公司无重大事项绕过股东大会的情况，也不存在先实施后审议的情况。

监事与监事会

公司监事会由5名监事组成，监事的选聘和构成符合有关法律、法规和《公司章程》的规定。监事会职责清晰，全体监事能够认真、负责地履行职责。监事会的召集、召开程序符合《公司法》《公司章程》以及《公司监事会议事规则》等的有关规定。各位监事勤勉尽责，能够积极参加监事会会议并认真履行职责，本着为公司及股东负责的态度，对公司财务、公司董事及高级管理人员履行职责的合法性和合规性进行监督，维护了公司和全体股东的合法权益。

董事与董事会

公司董事会由11名董事组成，其中4名为独立董事，占董事会成员1/3以上，董事的选聘和构成符合有关法律、法规和《公司章程》的规定。董事会职责清晰，全体董事能够认真、负责地履行职责。董事会的召集、召开程序符合《公司法》《公司章程》以及《公司董事会议事规则》等的有关规定。各位董事熟悉有关法律法规，勤勉尽责，能够以认真、负责的态度出席董事会，充分行使和履行董事的职权、义务和责任，维护了公司和全体股东的合法权益。

公司董事会设立了战略委员会、提名委员会、薪酬与考核委员会、审计委员会四个专门委员会。报告期，公司修订了《公司董事会战略委员会实施细则》《公司董事会提名委员会实施细则》《公司董事会薪酬与考核委员会实施细则》《公司董事会审计委员会实施细则》，董事会专门委员会中除战略委员会外，主任委员均由独立董事担任，薪酬与考核委员会委员全部为独立董事。



股东大会

信息公开

伊利指定《中国证券报》《上海证券报》及上海证券交易所网站 (<http://www.sse.com.cn>) 为信息披露的媒体，严格按照有关法律法规和中国证监会、上海证券交易所的要求，制定执行《公司信息披露事务管理制度》，积极与上海证券交易所进行沟通，真实、准确、完整、及时、公平地披露定期报告、临时公告等有关信息，确保所有股东获得信息机会平等。2020年，伊利共举办“网上集体接待日活动”1次，参加券商策略会19次，接待投资者现场调研21次，参加投资者沟通电话会90次。

上证e互动专栏

在上海证券交易所网站上证e互动专栏发布投资者问答汇总，对日常交流中投资者关注度较高的问题进行解答。

官网投资者关系专栏

在公司官网开辟投资者关系专栏，展示公司实时股价、定期报告、临时公告和分析师列表等信息，帮助投资者了解公司经营信息及财务数据，提供“一站式”查阅和了解平台。

投资者网上集体接待日

通过开展投资者网上集体接待日活动、接听中小投资者电话咨询等方式，针对公司战略、经营及财务状况与投资者进行充分交流。

内部控制与风险管理

伊利秉承“防范风险、创造价值”的内部控制管理理念，持续完善内部控制管理体系，通过业务自评、内控专项和审计评价的分层分级监督机制，优化内控全面评价体系，制定《内部控制与风险管理制度》及其配套管理流程，培育风险文化，逐步实现内控管理和全面风险管理的双向管控，为公司可持续发展提供有力保障。

2020年，伊利未发生重大诉讼案件，案件均已积极应对和办理，纠纷处理率100%。



党建引领

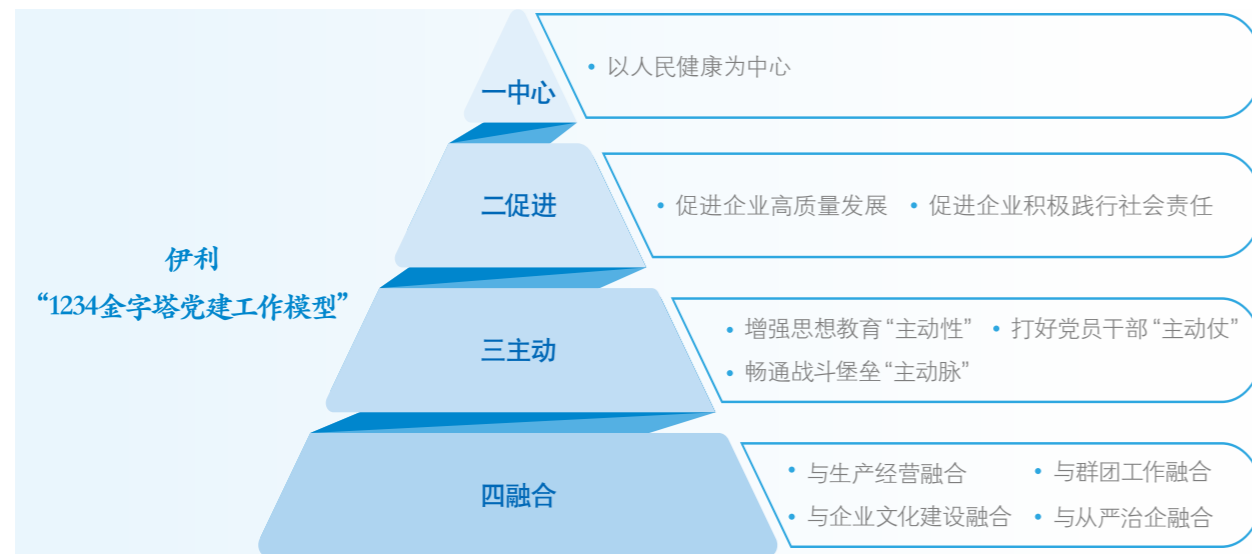
伊利坚持“不忘初心跟党走，经济发展做先锋”的党建工作理念，探索建立“1234金字塔党建工作模型”，创新发挥党建工作自上而下的指导作用和自下而上的支撑作用，真正做到让党建工作引领企业的健康发展。

全国各基层党组织**109**个

党员**5,000**余名



伊利2020年党员学习教育活动



反舞弊

伊利严格落实“意识-行为-监督”的监管机制，推动搭建“不敢腐、不能腐、不想腐”的反舞弊协同防控体系。通过反舞弊培训宣传活动、反舞弊大数据云管理平台、产业链“清风行动”等，筑起反舞弊制度的“防火墙”，有力促进廉洁生态产业链的建立。

开展阳光行动合规宣贯**1,184**场，覆盖**31,771**人次；开展反舞弊培训**2,072**场，覆盖**101,030**人次；
开展供应商反舞弊培训**9**场，覆盖**772**家供应商**1,682**人。



信息安全

伊利重视信息安全，多措并举强化网络安全管理与业务系统防护，有效提升伊利整体信息安全管理水平和抗风险能力。

2020年，伊利组织各单位培训《系统安全意识与工作安全风险防范》，开展线上线下培训共计**51**场次，讲授**51**课时，参加人员**4,112**人，使员工形成系统、全面的安全理念。

客户信息保护

遵守GB/T 35273-2017《信息安全技术 个人信息安全规范》，建立信息安全管理规范和线上管理平台，对客户信息加密处理。

问题监察整改

信息安全团队每月会对应用系统进行安全检查，及时制定整改计划，完成问题整改。

网络安全管理

重构网络架构与安全域划分，减小受攻击时的影响范围，运用防护技术、软件、防护设备，全面防护来自内外部的网络危险。

风险评估落地

聘请国家级测评单位进行全面的个人信息安全风险评估和规划设计，2020年形成的27项安全举措全部落地实施。

应急管理强化

按照业务需求制定并不断完善应急预案，每月定时进行应急演练。





团结伊心一起抗疫



2020年，一场突如其来的新冠肺炎疫情席卷神州，肆虐全球。面对疫情大考，伊利快速反应，迅速启动应急机制，一手抗疫情，一手保供应，为打赢疫情防控阻击战担负起双重使命。

全面保障抗疫一线

伊利持续投入2.8亿元，将150万箱营养物资陆续送至全国31个省市区的上千家医院、疾控中心、诊所、隔离观察点、公安交警部门等一线机构，通过“公益战略联盟平台”携手苏宁、利乐等全球30余家产业链合作伙伴共同抗击疫情。伊利不仅是第一家将产品捐赠到火神山医院、雷神山医院的乳制品企业，而且为全国所有援鄂医疗队员提供全年营养支持，先后向钟南山院士团队、李兰娟院士团队、程京院士团队共计捐赠1,500万元，推动健康领域的科研攻关。

伊利为武汉市金银潭医院捐赠营养产品



伊利为火神山医院捐赠营养产品



伊利为全国所有援鄂医疗队员提供全年营养支持



伊利向钟南山院士团队捐赠科研资金



伊利为北京的医护人员捐赠核酸检测亭和营养产品



全力以赴复工复产

自新冠肺炎疫情发生以来，伊利作为民生企业，积极响应市场监督管理总局等部门联合启动的“保价格、保质量、保供应”三保行动，加紧乳制品的生产和市场供应，确保产品品质，确保生产安全和员工安全，确保人民群众健康营养必需品的充足供应，以实际行动兑现对社会的庄严承诺。

帮上游

疫情导致上游牧场面临物流中断、物资缺乏、资金紧张、技术薄弱等问题，伊利快速响应，为合作牧场提供防疫指导、解决物资短缺、疏通物流梗阻、开通融资渠道、提供技术支持等，通过绿色融资提供约69.58亿元资金支持，携手共渡难关。



稳中游

疫情之下，为了让员工能够安心投入生产、保供应的战斗中，伊利为员工投保新冠肺炎意外伤害险，在公司疫情防控期间每天为员工发放牛奶，面对疫情下的经营压力，逆势启动“员工涨薪”计划，进一步加强员工关怀。



通下游

疫情期间，为更便捷地满足疫情防控居家居民对奶制品的需求，伊利各事业部与经销商合作，创新社群服务、拓展社区渠道，灵活运用线上订货服务，打通服务消费者的“最后一公里”。



全速参与国际援助

面对肆虐全球的新冠疫情，伊利第一时间响应，积极参与抗击疫情的国际援助行动，成为第一家加入中国红十字会“新冠肺炎疫情国际人道援助基金”的食品企业，先后驰援伊拉克、荷兰、乌拉圭、印尼、泰国等国家和地区，体现中国企业在全球抗疫战场的责任担当。



伊利向荷兰乌德勒支省安全中心捐赠抗疫物资



伊利驰援泰国共抗疫情



产业基地精准扶贫



伊利发挥龙头企业引领作用，围绕“党建引领、产业带动、精准发力、全面脱贫”十六字方针，探索出“产业基地精准扶贫”模式，在内蒙古、四川、甘肃等地陆续投建产业基地，带动贫困群众实现“伊”起小康，带领全行业跑好全面建成小康社会的“最后一公里”。



在全国脱贫攻坚总结表彰大会上，伊利成为中国乳制品行业唯一入选的“全国脱贫攻坚先进集体”

党建引领促发展，扶贫兴农惠民生

伊利党委结合内蒙古呼和浩特市土默特左旗地域特征、经济结构及民生需求，组织10个党支部与土默特左旗10个村党支部签署党建共建协议，围绕产业、技术、文化等领域开展帮扶与共建。



伊利联合产业链供应商在党建结对村收购青贮玉米

2020年，伊利启动“伊起小康”脱贫攻坚项目，与内蒙古自治区统战部、土默特左旗三方开展党建共建，形成政企村携手脱贫攻坚，助力乡村振兴的新格局。土默特左旗南柜村利用扶贫补贴让村民喝上水厂入户的自来水，从此告别每天不足2小时的限时供水生活；大阳村利用扶贫补贴修建道路，帮助村民解决出行难题，翻修水利设施增加灌溉能力，推进产业发展良性循环。

产业带动注活水，源头造血拔“穷根”

伊利充分发挥产业优势，聚焦与自身产业紧密相关的种植业、养殖业、制造业，带动产业链上游奶农脱贫致富的同时，也带动了饲料、物流、服务等乳业相关行业发展，推动全产业链为贫困地区创造就业、税收、消费，真正变“输血”为“造血”，带动产业基地周边百姓脱贫。

宁夏吴忠 全球最大液态奶智能工厂

2020年1月，伊利与宁夏吴忠市签署战略合作框架协议，双方将在饲草基地建设、奶源基地建设、产业融合发展等多方面开展合作。从2010年起，伊利在吴忠累计投资超过30亿元，精准帮扶6,000家养殖户，带动当地养殖、种植、饲料加工、包装、冷链物流等行业快速发展。伊利宁夏工厂在当地打造成全球最大液态奶生产基地，并朝着200亿精品奶产业聚集区的目标迈进，实现企地双赢发展。



甘肃武威 绿色生产及智能制造项目

2020年12月，伊利投资约21亿元建设的甘肃武威伊利绿色生产及智能制造示范应用项目正式投产。武威市配套建设包装厂、饲料厂、兽药厂、物流产业园、牧草基地和10个奶牛养殖场等6个项目，与伊利携手打造“1+6”产业集群，将带动12-14万头奶牛养殖、60万亩饲草基地种植以及80亿元投资额的配套项目，辐射带动相关产业6,000人就业。

精准发力求实效，精准施策稳获益

伊利采用“精准滴灌”的方式开展精准调研与评估，摸清产业基地周边贫困人口的具体情况和实际需要，分析致贫原因，结合当地情况，因地制宜推出针对性的扶贫方案，帮助产业基地周边辐射地区实现精准脱贫。

- 为湖北省建档立卡贫困人口中未脱贫人口提供帮扶资金300万元，助力湖北疫后如期完成脱贫攻坚目标任务。
- 向黑龙江省同江镇捐赠20万元，用于发展庭院经济、民宿等扶贫产业，捐赠60万元伊利产品，用于贫困老人和孩子生活所需。
- 在内蒙古自治区土默特左旗，投入200万元启动“伊起小康”扶贫公益基金，用于“补短板、强弱项”专项扶贫活动。
- 向江西省大余县关心下一代工作委员会爱心基金捐资30万元，用于贫困家庭帮扶。
- 向国家级贫困县甘肃省陇南市礼县捐资50万元，用于贫困帮扶。

全面脱贫“三步走”，乡村振兴奔小康

伊利推进脱贫攻坚与乡村振兴有效衔接，助力帮扶地区在脱贫的基础上实现不返贫。为真正落实全面脱贫目标，伊利从脱真贫、真脱贫出发，制定了全面脱贫的“三步走”策略：

- 近期通过兜底扶贫、健康扶贫等，保障贫困人口的基本生活。
- 中期通过产业扶贫、就业扶贫等，带动大家致富奔小康。
- 长期通过教育扶贫等，实现“扶贫先扶智”，达到可持续的“全面脱贫”目标。

产业链共赢

我们的目标

未来5年投入300亿元扶持上游奶业，给予上游奶业资金支持、技术服务支持、良种奶牛支持、饲草种植支持等，推动全产业链发展形成合力，强化与上游农牧业的利益联结，为中国奶业赋能。



挑战与机遇

- 消费者对创新产品呈现强劲需求，如何抓住消费者的需求，研发出最懂得消费者的产品，是每个乳企做大做强的必修课。
- 我国奶业正处于从数量增长型向质量效益型转变的关键时期，与世界奶业生产发达国家相比，在饲料资源利用、生产效益等方面仍有差距，奶业发展任重道远。
- 经销商对快节奏、强管理、精运作的经营模式缺乏管理经验，且存在融资难、融资贵、融资慢等问题。

我们的行动

- 伊利以“粉丝追星”的精神和状态，做消费者的粉丝，深入且持续地挖掘目标消费人群的潜在需求，将他们的需求变为现实，做到比消费者还懂他们，甚至要超越消费者的想象。
- 持续完善“四个联结”机制，把企业的发展与合作牧场的利益紧紧捆绑在一起，让合作牧场与企业共同分享发展成果。
- 对经销商提供团队建设、市场洞察及企业文化建设等全方位的服务；借助产业链普惠金融平台，加大对经销商的融资扶持力度，帮助解决运营资金问题。

我们的成效

- 连续五年位列凯度消费者指数发布的《2020亚洲品牌足迹报告》“中国市场消费者选择最多的品牌”榜首。
- 产业链金融融资金额212.36亿元，为4,948户上下游合作伙伴提供“青贮贷”“牧场贷”“流通贷”等金融产品。
- 组织经销商线上与线下培训117,870人次；支持经销商融资金额68.54亿元。
- 女性高管比例（副总经理及以上）12.99%；员工接受线上线下培训学习的人数达1,009,243人次。

最佳服务体验

以消费者为中心，是一个企业能够长期存续的重中之重。伊利坚持做消费者的“真爱粉丝”，以“粉丝追星”的精神和状态，深入且持续地挖掘目标消费人群的潜在需求，以透明、满意、全方位的服务满足消费者个性化、精细化需求。

消费者洞察

伊利以消费者需求为导向，整合来自500多万销售终端、10亿级消费者和大量合作伙伴的信息，利用大数据雷达，从上市前的创新研发到上市后的效果追踪及持续优化，形成全流程舆情洞察业务应用落地闭环，支持产品研发赋能，以便更好地了解 and 回应消费者新的需求，持续推出让消费者满意的高品质产品与服务。

与消费者共创 明星产品



QQ星儿童成长配方奶粉

伊利洞察消费者需求，通过定性和定量的方式持续研究3岁以上儿童膳食营养，以100%A2生牛乳为主要原料，钙含量行业最高，更有维生素K2、维生素D、α-乳清蛋白三重钙吸收组合，每天两杯补足一天钙需求，优量DHA+ARA，助力儿童学业新起点。



消费者与市场洞察学院持续关注消费者需求

消费者与市场洞察学院 (CMI) 在培训内容上贴近伊利持续提升对消费者“最佳服务体验”的需要，疫情期间，开设金牌案例学堂《战疫》专题、《看未来》专题，结合最新形势，从当下疫情到未来发展大趋势，帮助伊利员工尽快掌握消费者最新的需求变化、需要痛点，为在新形势下更好地提升消费者服务体验提供方向。截至2020年底，CMI系列线上与线下培训累计覆盖1,179人次，累计培训时长共41小时。



消费者与市场洞察学院 (CMI) 为优秀学员颁发荣誉证书

消费者服务

伊利不断完善消费者服务体系，畅通沟通渠道，持续挖掘消费者的潜在需求，不断提升消费者的体验，通过回访及满意度调研，回应消费者对高品质乳品的期待。

客户服务标准化

严格遵循《集团客户服务指南》，进行消费者信息的受理、流转及反馈。
开展服务水平摸底演练，与相关企业进行服务流程及服务标准的对标，不断提高服务水平。

投诉处理高效化

15分钟之内，客服人员将受理的投诉信息传递至一线销售业务代表，完成消息传递。
30分钟之内，销售业务代表给予消费者反馈，给出解决方案。

沟通渠道畅通化

构建多元畅通的沟通体系，通过4008客服热线(24小时×365天)、客户服务平台、微信、纪委邮箱及客服公共邮箱，全天候值守，解答消费者问题。

回访与调查定期化

定期开展消费者回访，同步进行满意度调查活动，对销售代表服务进行评分，根据反馈意见持续提升服务质量，提升客户满意度。



化身“营养骑士”，让消费者足不出户享用伊利健康产品

疫情爆发后，全国相继开启“封闭式管理”模式。为确保营养需求不断供，伊利创新组建超过70,000个类似“伊购到家”的微信社交群，上万员工坚守岗位，化身“营养骑士”，通过蹬三轮、自驾、手提等方式，直接将伊利产品送到社区，送到消费者手中，使消费者足不出户就能享用伊利健康的产品和贴心的服务。



伊利一线业务员一单一单送货上门

消费者互动

伊利为消费者提供微信平台、官网、电商导流、门店体验、工厂参观等线上线下多种沟通渠道，让消费者亲眼目睹伊利卓越品质的打造过程，实现消费者与伊利的透明沟通与互动，拉近与消费者的距离，增强与消费者之间的联结。

线上累计参观伊利透明工厂人数 **16,526** 万人次，
线下累计参观伊利透明工厂人数 **1,501** 万人次。



云游伊利，满足消费者参观与采购需求

工业旅游是伊利打造“透明品质”的重要窗口以及对消费者的主要途径。2020年，受疫情的影响，我国很多城市处于封闭或半封闭状态。伊利通过公众号信息推送、在线直播互动等热门形式，指导工厂创新推出系列“云参观+云互动+云带货”活动，在活动中实现了全过程、连续性的管理和服



“云游伊利 共享健康”潍坊工厂站直播活动

产业伙伴协作

伊利积极扶持和赋能产业链上下游合作伙伴，为合作牧场、供应商、经销商等提供技术、资金等支持，打造产业链共同体，以生产高品质产品带动员工、合作牧场、上下游合作伙伴共同发展，为国家分忧，为民生担责。



产业链金融普惠，带动产业链共赢发展

为解决产业链上下游合作伙伴融资难、融资贵、融资慢等问题，伊利打造以“信用”共享为特色的产业链普惠金融体系，将最宝贵的“信用”资源与产业链合作伙伴共享，不断创新信用融资模式，主动承担实质风险，为产业链注入亟需的资金血液。

上游合作牧场 提供精准金融服务

通过优质金融支持、建立三者（伊利、商业银行、合作牧场）资金闭环管理模式、线下现场辅助和线上系统协助银行贷后监测牧场运行状况等举措，实现与合作牧场利益联结升级。2020年，伊利支持上游合作牧场578户，融资金额69.58亿元。

上游供应商 提供特色金融服务

为融通产业发展，伊利产业链金融服务半径扩展至间接供应商，有针对性地开发即期保等特色融资产品，满足间接供应商日常运营资金需求。通过增加额度上限、延长融资期限等方式，不断扩大贷款服务的深度和广度。2020年，伊利支持上游供应商639户，融资金额74.24亿元。

下游经销商 提供普惠金融服务

不断加大场景化产品研发力度，疫情期间，主动、及时制定相关融资扶持政策，采取放宽融资额度、下调融资利率、延期支付利息等扶持措施，加大金融支持力度，真正实现“普惠”，与下游经销商共抗疫情。2020年，伊利支持下游经销商3,731户，融资金额68.54亿元。

合作牧场利益联结

为持续落实习近平总书记在内蒙古考察时提出的“帮助农牧民更多分享产业利润效益，真正同龙头企业等经营主体形成利益共同体”要求，伊利不断完善“四个联结”机制，推动建设标准化、规模化、智能化、集约化的“四化牧场”，解决合作牧场在转型升级中面临的“技术弱、融资难、风险大、转型慢”等问题，以保证原奶品质、提升奶源效率，更好实现“一公斤奶项目，十吨奶工程”目标，即牧场实现每年奶牛单产提升1公斤、2024年牧场奶牛平均年单产突破10吨的目标，全面推动奶业振兴政策落地。

技术联结

- 组建奶牛营养中心、技术中心、培训与防疫中心、育种中心，推进合作牧场生产管理标准化体系（SOP）建设，编制从牧场选址到奶牛全生命周期管理的标准化手册，无偿提供给合作牧场。
- 开办“牛二代”训练营、“伊课堂”等专题培训及赋能活动，培养牛二代411人、牧业精英学员2,500人，开展远程直播397场次，累计覆盖15.5万人次。
- 推出“降本增效、精准饲喂、精益运营”三大项目，依托“嵌入式”全新服务模式，促进合作牧场提升奶牛日单产，降低养殖成本，增加收入。

产业联结

- 推动奶源基地种养一体化，实现种养结合牧场已达272座，牧场效益显著提升。
- 遵循“以养带种、以种促养”的原则，出台种植奖励政策，2020年投入2.56亿元，专项奖励优质青贮制作、平衡产犊等先进技术应用，带动270多万亩优质青贮玉米的种植。
- 在奶源自有土地牧场推广15个优质青贮品种，推广面积达8.2万亩，2020年平均亩产3.81吨，产量累计增加6.64万吨，产生经济效益2,453.23万元。

金融联结

- 创新探索出以“核心企业承担实质性风险”为特色的产业链金融模式，通过“青贮贷”“牧场贷”“购牛贷”等金融产品，为合作牧场融资提供担保，2014年-2020年已累计为牧场提供融资扶持185.46亿元。
- 2020年面对疫情、洪涝、台风，伊利提前部署，为青贮融资开通绿色通道，有效解决青贮用款和抢收问题；丰富青贮融资业务场景，为新建牧场制定融资方案，有效解决新建牧场青贮储备难题。

风险联结

- 由于农牧业生产的周期性、国际市场的影响，以及合作牧场的抗风险能力弱等因素，合作牧场经常出现阶段性牛奶供需不平衡问题。伊利主动担当，坚持与合作牧场签长期合同，全额收购合格原奶，替合作牧场“遮风挡雨”。2014年-2020年为解决合作牧场原奶消化问题，伊利与合作牧场建立风险联结，有效增强风险抵御能力，为合作牧场可持续发展提供高效有力的保障。

“四个联结”机制

“一升一降”帮助合作牧场增收超50亿元



合作牧场奶牛平均日单产比2016年

提升4.07公斤



合作牧场每公斤牛奶养殖成本比2016年

降低0.49元



伊利“牧业精英”赋能育人助共赢

2020年8月，伊利在呼和浩特组织开展“牧业精英”研讨会，邀请各领域奶业专家、行业学者以及全国养牛精英等产、学、研各领域专家学者，采取专业技术领域讲授、实战成熟案例剖析和养殖成功经验分享相结合的“理论+实践+经验”三维一体研讨模式，将产业链技术优势进行深度融合与转化。该研讨会向奶牛单产40公斤发起挑战，研讨出可实施操作方案，引领中国奶业赶超国际水平。

截至2020年底，伊利共举办22期“牧业精英”项目，以赋能育人、服务增效、合作共赢为指引，精心为合作伙伴打造技术交流平台，致力凝聚各方智慧，引领我国奶业创新发展。



伊利“牧业精英”研讨会



帮扶一个牧场，富裕一片地区

2014年，谢利波从部队转业后回到还是贫困县的家乡——河北省邯郸市肥乡区，为脱贫致富，开始带领乡亲们建立淼溆牧场。伊利从技术、管理与资金方面给予全方位支持，帮助牧场控制饲喂成本，淼溆牧场单产从31公斤上升到35公斤，一年增收300万元。

随着牧场规模不断扩大，谢利波积极聘请周边村庄的乡亲到牧场务工，促进当地就业，在牧场周边流转青贮地，收购村民种植的青贮玉米，为村民带来了直接收入，实现稳定脱贫致富。



青贮玉米丰收在即，牧场主谢利波喜笑颜开

供应商协同发展

在伊利的发展历程中，供应商不仅是原辅材料的提供者，更是伊利品质的保障者。伊利持续完善全生命周期管理体系，严把准入关，强化过程管理，组织培训赋能，提升供应商履责能力，开展负责任采购，携手供应商共同实现可持续发展。

2020年，99.42%的供应商签订《阳光协议》，98.85%的供应商通过质量管理体系认证，99.75%的供应商通过食品安全管理体系认证，40.19%的供应商通过环境管理体系认证，19.62%的供应商通过职业健康管理体系认证。

伊利搭建可持续供应商网络组织架构，从供应商开发、分类、过程管理（绩效管理、风险管理、关系管理、能力提升）、退出4个阶段共7个模块，推动供应商全生命周期管理，修订《供应商开发管理流程》，明确规定供应商准入审核涉及供应商质量管理体系、劳工应用审核、消防安全审核、环评验收文件核验等，其中通过环评验收文件核验、禁止聘用童工是关键项，携手供应商打造共赢的企业生态圈。



2020年，伊利供应商发展学院对供应商培训16次，培训内容涉及阳光采购、绩效管理及复盘工具，累计培训人数达2,334人。

供应商全生命周期管理体系



开发

从需求明确、供应商寻源、准入审核、合作辅导等方面，分潜在、预备、合格和合作四个阶段开展供应商准入。为缩短业务磨合期，对每家新进入供应商在制度规定、供应商承诺协议书、日常基本操作等方面进行业务辅导，帮助供应商更快进入角色。



分类

依据供应商绩效和战略潜力评价确定供应商分类结果，形成供应商分类矩阵。通过建立分类计划、实施分类评价、沟通及审批，实现供应商管理与品类管理深度融合。结合品类特点，制定不同品类的供应商发展策略，明确各品类在不同阶段的供应商管理方向。



过程管理（绩效管理、风险管理、关系管理、能力提升）

通过绩效管理、风险管理、关系管理、能力提升对合作供应商进行过程管理，重点通过关系管理和能力提升驱动价值创造，实现产业链价值最大化。综合评估绩效及战略潜力提升的必要性及难易程度，明确供应商类型期望路径，结合供应商分类和特点，制定差异化的供应商管理举措。



退出

制定供应商退出红黄黑牌机制和重新启用条件，根据不同类型的问题执行不同的退出等级。2020年，伊利修订供应商退出管理流程，严格退出管理，将黄牌退出明确为强制退出。

棕榈油负责任采购

伊利通过国内RSPO(可持续棕榈油圆桌倡议组织)供应资源摸底、棕榈油成本调研、参加RSPO信用证供应链模式网络研讨会等方式,了解国内外棕榈油发展最新态势,为伊利采购可持续棕榈油提供参考和借鉴;伊利要求所采购棕榈油生产过程可持续,不以侵犯人权、违背劳工准则和影响生物多样性的方式生产,持续扩大RSPO认证棕榈油的采购比例。2020年,伊利采购的棕榈油100%来自于通过RSPO认证的供应商。

大豆负责任采购

大豆生产迅速且富含蛋白质,广泛用于动物饲料,然而全球大豆供应量无法满足蛋白饲料原料需求。伊利积极研究开发其它蛋白饲料原料如棉粕、苜蓿、菜粕、花生粕等,作为代替大豆的奶牛蛋白饲料,减少对豆类饲料的消费量,为降低出口国毁林风险作出贡献;伊利豆乳产品原料采购产自东北地区的非转基因大豆,种植收购过程无污染、可追溯;公司与东北当地农垦研究院合作,每两年对种植土地进行针对性修复,保证土地肥沃、大豆产量稳定,更好地保护当地生态环境。

案例

伊利与全球合作伙伴达成进博共识:“双融合”助力“双循环”

2020年11月,第三届中国国际进口博览会上,伊利第三次携旗下大洋洲乳业有限公司亮相,为消费者呈现来自新西兰的金典纯牛奶、金领冠奶粉、伊利专业乳品稀奶油等9款高品质乳品,受到各界广泛关注。在进博会上,伊利与遍及5大洲、分布在33个国家的全球合作伙伴达成共识,通过全球智慧、产业“双融合”,打造“全球健康生态圈”,以实际行动助力国内国际“双循环”,持续为消费者提供高品质的产品和服务,推动“让世界共享健康”的梦想早日实现。



伊利携全球合作成果参加进博会

优质原料打造的明星产品



巧乐兹巧榛橘冰淇淋

该产品选用优质棕榈油制作,外层是混合进口土耳其香脆榛子仁大颗粒的醇正巧克力脆皮,包裹酸甜柑橘口味酱和清新柑橘罗勒味冰淇淋,内含大块巧克力棒。

优质原料打造的明星产品



植选浓香豆乳

该产品严选黑土带大豆黄金产区的原料,通过先进的设备和技术开发出兼具营养和口感的“植选豆乳”产品。

经销商共谋发展

伊利视经销商为重要合作伙伴,重视经销商发展,帮助经销商提升经营能力和盈利水平,实现与经销商共发展。伊利为经销商打造云商系统终端APP,引导经销商应对渠道变革,加强终端销售的服务水平;通过经销商发展学院推进社区渠道、电商渠道、直播渠道专项培训、支持经销商新员工岗位胜任培训、加强经销商质量环节管控培训等,提升经销商渠道管理能力、数字化管理水平和质量管控意识,为经销商可持续发展提供全面支持。

2020年,组织经销商线上与线下培训 **117,870**人次

案例

带动上下游伙伴共建绿色供应链,获工信部国家级“绿色供应链”认证

为响应国家对于包装材料轻量化、去塑化的发展趋势,伊利持续带动产业链上下游合作伙伴共同构建绿色产业链,推广应用绿色环保包装。2020年,伊利与供应商多次交流互动,推动114家供应商应用可降解、可循环的材料及标准化的加工工艺,开展“去塑

窗”“无溶剂复合”“桶瓶轻量化”“环标定位涂胶”等10个改善项目,节约成本约1.42亿元,实现绿色采购,引领合作伙伴共同打造可持续供应链。伊利集团公司和天津伊利乳业公司获得工信部国家级“绿色供应链”认证。



绿色供应链管理企业公示名单

序号	地区	单位名称	序号	地区	单位名称
1	北京	北京京东方显示技术有限公司	18	河北	河北金隅鼎鑫水泥有限公司
2	北京	北京奔驰汽车有限公司	19	河北	石家庄君乐宝乳业有限公司
3	北京	北京金隅天坛家具股份有限公司	20	山西	大同聚泰水泥有限责任公司
4	北京	北京盛通印刷股份有限公司	21	内蒙古	内蒙古伊利实业集团股份有限公司
5	北京	北京首钢冷轧薄板有限公司	22	吉林	长春一汽富晟德尔汽车零部件有限公司
6	天津	三星商显电机(天津)有限公司	23	黑龙江	百威哈尔滨啤酒有限公司
7	天津	天津伊利乳业有限责任公司	24	上海	上汽大众汽车有限公司
8	天津	天津三星电机有限公司	25	上海	上汽通用汽车有限公司
9	天津	天津中集集装箱有限公司	26	上海	上海依佰纺织有限公司
10	天津	铁龙纸业(天津)有限公司	27	江苏	江苏精雷电子(淮安)有限公司
11	天津	天津圣仁堂药业有限公司	28	江苏	江苏国德威电源科技股份有限公司
12	天津	天津国安盟固利新材料科技股份有限公司	29	江苏	晨凤(江苏)服装有限公司



伊利组织近50位优秀经销商老板、二代接班人到中国人民大学商学院学习企业发展规划等管理知识

潘刚董事长深入市场一线,调研产品销售情况

伊利在海南三亚召开全球合作伙伴大会,与经销商共谋美好未来

全球业务布局

伊利不断推动本土市场与国际市场的融合，以实际行动助力“双循环”，共建“全球健康生态圈”，已在亚洲、欧洲、美洲、大洋洲等乳业发达地区，构建了一张覆盖全球资源体系、全球创新体系、全球市场体系的骨干大网，整合全球优质资源，更好地满足消费需求。

全球资源体系

伊利开展海外投资，汇集全球优质乳业资源服务国内外消费者，致力于成为全球最值得信赖的健康食品提供者。



冬季达沃斯“伊利健康之夜”，聚全球之力共建“全球健康生态圈”

2020年1月，世界经济论坛第五十届年会在达沃斯召开。世界500强企业、国际NGO组织、营养健康专家、世界冠军等齐聚冬季达沃斯“伊利健康之夜”，与伊利携手发起“全球健康生态圈共同倡议”，聚全球之力共建健康事业。“伊利健康之夜”是伊利秉承合作共赢的理念，践行可持续发展战略，不断拓展全球市场、打造全球资源体系，产业合作更加全面、深入，推动全球健康产业发展，与合作伙伴携手共建“全球健康生态圈”的重要行动。



“伊利健康之夜”与会嘉宾发起“全球健康生态圈共同倡议”



伊利Chomthana公司斩获泰国质量领域最高荣誉

伊利于2019年完成对泰国Chomthana公司收购交割，将Chomthana公司全面纳入全球质量管理体系中，投资近3亿泰铢对泰国公司污水处理和消防、能源及生产系统的设备设施进行全面升级，质量管理实现“脱胎换骨”，工厂更加安全、环保、稳定的运行。

2020年6月，伊利Chomthana公司斩获由泰国公共卫生部食品药品监督管理局组织评选、颁发的泰国质量领域最高荣誉——“FDA质量奖”，赢得泰国各界高度认可，进一步彰显了伊利领先的全球化运营能力。



泰国副总理、卫生部部长阿努廷为伊利颁发泰国“FDA质量奖”

全球创新体系

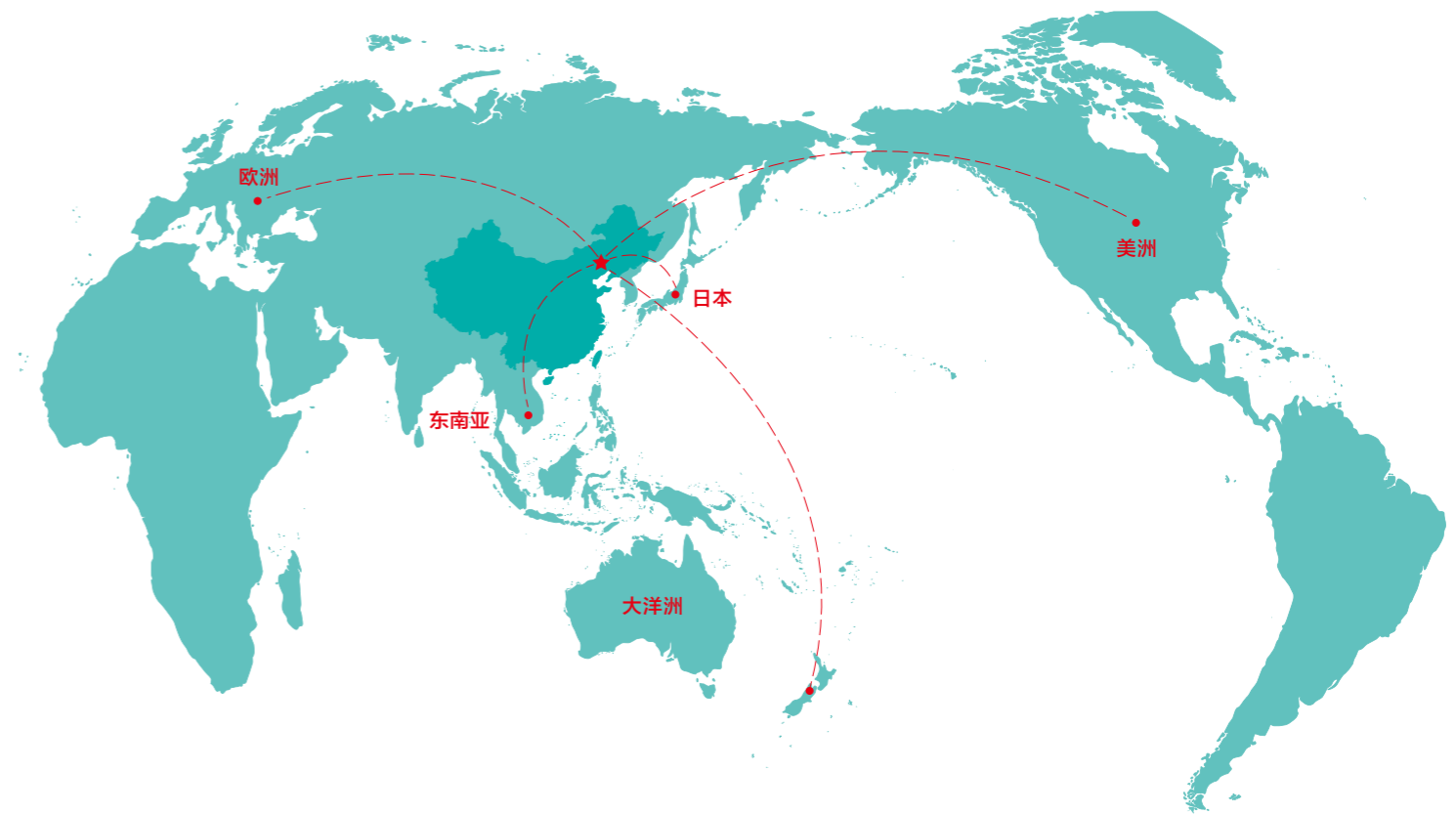
伊利博采众长，整合全球的智慧资源，搭建全球领先的创新平台，打造涵盖亚洲、欧洲、大洋洲、美洲等地领先研发机构的“全球智慧链”，为不同区域、不同喜好的消费者提供健康美味的高品质产品。

欧洲

- 联手欧洲生命科学领域的顶尖学府瓦赫宁根大学，设立伊利欧洲创新中心，这是迄今为止中国乳制品行业海外规格最高的创新研发中心

美洲

- 主导实施“中美食品智慧谷”
- 与众多美国一流高校和研究机构展开合作



大洋洲

- 投入30亿人民币建设全球最大的一体化乳业基地之一——大洋洲乳业生产基地
- 与新西兰林肯大学签署战略合作协议，成立大洋洲创新中心

亚洲（东南亚）

- 收购泰国本土最大冰淇淋企业Chomthana，针对泰国消费者口味进行创新，满足当地个性化需求

亚洲（国内）

- 呼和浩特创新中心
- 上海创新中心
- 北京创新中心

亚洲（日本）

- 日本创新中心



呼和浩特创新中心



欧洲创新中心



上海创新中心



大洋洲创新中心

全球市场体系

伊利冰淇淋已覆盖印尼20多个省、40多个城市；高端酸奶品牌安慕希已覆盖新加坡、缅甸、柬埔寨、泰国、菲律宾等东南亚市场，口碑和市场向好；伊利旗下新西兰Westland乳业，产品销往全球50多个国家。



案例 伊利获得印尼消费者的高度认可，销量实现2倍逆势增长

2020年，伊利印尼乳业公司在口味、包装等方面开发符合本地化的产品，加速冰柜投放和低产冰柜调整，突破现代渠道与社区店，加强与印尼抖音及印尼偶像合作。伊利Joyday冰淇淋产品凭借营养健康的品质、丰富独特的口味搭配以及充满活力的产品形象，覆盖印尼22个省40个城市，获得当地消费者的高度认可和热烈响应。2020年，伊利印尼乳业业务销量增长近2倍，实现逆势增长。



安慕希产品在新加坡市场热卖

员工幸福成长

伊利将员工视为最宝贵的资源和财富，坚持“以人为本”的理念，持续升级“春雨计划”，从“蓄势能”“创新元”与“惠生活”三个维度，营造积极、和谐、温馨的企业氛围，为员工打造实现自我蜕变的最佳环境，提升员工生活体验，让每一个伊利人都能内外兼修、举止得体，充满正能量，快乐幸福成长。

与员工共幸福

保障员工基本权益

伊利严格遵守《劳动法》《劳动合同法》等国家法律法规，建立和执行《集体合同》等内部用工规章制度，全面保障员工合法权益，致力为员工营造一个多元、公平公正的发展环境。2020年，公司员工总人数达59,159人。

平等雇佣

坚持平等和非歧视的用工政策，杜绝因性别、年龄、国籍、宗教、伤残等因素产生的歧视，在定薪、调薪和各项福利待遇方面实现男女同工同酬，禁止强迫劳动，招聘时严格审核身份证原件和复印件，禁用童工。劳动合同签订率达100%。

妇女权益

履行《女职工权益保护专项集体合同》，严格执行《女职工禁忌劳动范围的规定》，依法保护女职工的权益，为女职工提供孕检假期、产假期及每天两小时的哺乳时间，为哺乳期女职工调整适合的工作岗位。

薪酬体系

尽最大的努力使员工在工资收入上有稳定的保障，综合考虑市场竞争力、绩效共享等因素，为员工加薪；面向高层管理人员和业务、技术骨干，以及其他对公司整体业绩和长期发展具有重要作用的核心人才340人，实施第一期长期服务计划，进一步完善员工薪酬体系。

员工福利

为满足员工精神和心理需求，提供本人生日、子女节日、配偶生育等40余项具有特殊意义的员工福利，其中法定福利项目占15%，非法定福利项目占85%，社会保险覆盖率100%。春节疫情防控期间为坚守一线人员发放慰问红包及免费工作餐。

守护员工健康与安全

伊利秉持“成为全球食品行业EHS管理典范”的愿景，以“人员零伤害、环境零污染、财产零损失”为目标，建立具有伊利特色的EHS管理体系，以“三安全”（生产安全、食品安全、危机安全）管理为抓手落实EHS管理主体责任，全面提升员工意识，推进EHS文化建设，全方位守护员工健康与安全。2020年，损失工时事故率同比去年下降50.6%。



伊利Chomthana公司安全逃生模拟训练

职业危害 监测与防护

开展职业病危害因素检测、组织全体员工定期体检，为员工配置完备的劳保用品，设置安全警示牌，全面控制和消除员工可能遭受的风险，保障工作场所安全。



安全风险 管控与检查

系统性开展电气安全、氨制冷等高危工艺风险评估活动，将核心风险与控制措施录入EHSQ信息系统，明确跟进风险控制措施落实责任人，发现隐患线上跟进治理，形成PDCA闭环管理。

安全制度 制定与完善

结合ISO 45001、ISO 14001、国家安全生产标准化和双重预防机制要求，引入工艺安全管理体系等要素，全面升级EHS管理体系，形成伊利特色的EHS一体化管理体系。

安全警示 与培训教育

定期分享生产安全事故案例，开展特种设备、开产前安全培训等安全活动，2020年，全公司共计组织3,821场安全应急演练，约10.8万人次参与演练，开展约2.1万余场安全培训，约85.4万人次参与安全培训。

用心用情关怀员工

伊利一如既往地关爱员工，真正像对待家人一样对待员工，送上节日的祝福、关爱女性员工工作和生活、成立爱心基金为员工纾困解难，丰富文娱生活，给予员工暖暖的守护，为员工创造美好生活，让每一个伊利人都充满幸福感、获得感。

截至2020年底，“春雨贷”累计发放贷款27,809.95万元，累计支持员工1,504户；爱心基金共救助283人次，发放爱心救助款1,249.5万元；累计建成爱心妈咪小屋40个。2020年，“金秋助学”帮扶44人，资助金额29万元。

帮扶困难员工



- 开展春节困难员工慰问，爱心基金管理委员会对出现重大生活困难的员工及其直系亲属实施一次性救助。
- 开展“金秋助学”资助活动，为困难家庭员工子女插上实现梦想的翅膀。

关心海外外派员工



- 组织一对一咨询、心理测试、管理者微课、专业的远程医疗问诊服务和就诊指导等关爱项目，帮助员工提升适应外派工作生活环境的能力，每年中秋节前慰问海外外派员工家属，减缓后顾之忧，守护海外外派员工身心健康。

关爱女性员工



- 为女性员工送上专属福利和祝福。
- 联系定点防疫站为女性员工及员工家属预约HPV疫苗；组织女职工义诊活动；组织24,000余名女员工妇检。
- 为经期、孕期、哺乳期女员工设立设施齐备的“伊利爱心妈咪小屋”；为孕期妈妈提供健康配餐、通勤车专座、“哺乳期妇女专车”、胎教指导、生育津贴和奶粉补贴等专属福利。

案例

疫情当前，为员工筑起层层守护

疫情期间，为了让大家能够安心投入促生产、保供应的战斗中，伊利积极调配资源，保障每个员工都有充足的口罩等防护用品；在公司疫情防控期间每天为员工发放牛奶，提供营养支持；为员工投保新冠肺炎意外伤害险，全方位守护员工健康；面对疫情下的经营压力，依然逆势启动“员工涨薪”计划，进一步加强员工关怀。伊利持续加大员工关怀力度，成为联合国开发计划署（UNDP）在中国推荐疫情期间复工复产实践的第一家企业。



为员工配备充足的口罩等防护用品

案例

Westland乳业本土化管理促进跨文化融合

2020年，是伊利收购Westland乳业后，深入开展本土化管理与跨文化融合的一年。伊利在Westland乳业践行本土化管理，外派6名中方员工，仅占当地员工总数的0.8%，其余全部为当地员工，为当地创造更多工作岗位。



当地员工身着印度传统服饰庆祝节日

2020年11月，印度节日最隆重的传统节日排灯节期间，Westland乳业特地为新西兰当地的印度文化背景员工举办节日庆祝活动，活动筹备组成员来自不同的团队和站点，提前数周就开始精心准备活动所需的装饰、小吃和服装等，公司尊重、多元的文化让不同文化背景的员工感受到家的温暖。

“非常感谢公司对我们传统节日的支持，管理层多元包容的思维方式令我感到在这里工作十分自豪。”

——Westland工程团队 R.Gopinath



伊利Chomthana公司开展交通法规素养拓展培训



伊利2020年“预见·未来”年会



“家在身后 带梦去飞”伊利第六届“菁英汇 一家亲”文化熔炼活动

与员工同成长

畅通员工沟通渠道

伊利注重激发员工的主人翁意识，通过员工访谈、客服咨询、座谈会等方式搭建起员工与企业沟通的桥梁，倾听员工心声，激发员工建言献策的积极性，增强员工向心力、凝聚力和归属感。

伊利建设400人力资源员工热线、工单系统，为员工提供薪酬、福利等人力资源各领域咨询服务，共计解答13,843项员工咨询。2020年引入智能客服机器人，实现高频问题7*24小时在线咨询，提升员工咨询服务体验。

2020年，员工工会入会率100%。



召开第七届工会会员代表大会第三次会议暨第十二届职工代表大会第三次会议

助力员工快速成长

伊利秉承“凝聚人、发展人、成就人”的人才理念，将人才素养与员工的选、育、用、留相融合，为员工搭建职业发展的双通道，打通管理人员与专业人员发展通路，创建科学、高效的发展路径，建立多个职群任职资格标准和与之相匹配的线上可视化学习地图，开展多元化培训教育，创建共享共生的学习文化，推动全体员工学习的数字化转型，充分挖掘员工潜力，让员工有更大的发展平台、更多的发展机遇。

伊利承接“成为全球最值得信赖的健康食品提供者”愿景，2020年，面向员工及潜在员工群体，推出“伊利成长发展计划”，旨在成就每一位进取者的卓越人生，共创全球健康食品行业新格局。



伊利人才素养

伊利成长发展计划



校招新人才培养

通过岗前军训、专业培训等，进行全国多会场小规模集中培训，并借助线上学习平台直播功能，帮助新员工融入公司文化、提升职能技能。



国际化人才培养

搭建语言闯关、文化洞察、管理提升、专业精进为主线的国际化人才培养LCMP模型，通过定制化英语面授课程、线上英语学习、文化体验交流等方式，快速提升国际化人才综合能力。



青年人才培养

选用行业内顶尖的培训资源，为具备较高潜力的青年才干员工，提供丰富历练机会，全面提高学员综合素质与岗位胜任力，帮助学员成为文化适配性强、国际化发展准备充足、职业素养与专业能力优秀的储备管理人员。



营销与品牌学院赋能品牌营销人员

2020年，营销与品牌学院(Y-MBA)以“赋能事业部专业领域人员”为核心目标，搭建覆盖伊利营销人全层级、多维度的Y-MBA课程架构，通过更专业的课程与更有趣的内容为品牌人赋能。2020年已开设18门精品课程，对业务必备技能进行拆解式教学；2021年将补充更多精品课程完善对业务教学的体系建设，并通过多样的交流活动形式、新锐潮流的热点选题、打破内外界限的品牌营销界大咖对话，打造以伊利为核心的品牌生态圈。



Y-MBA2.0开学啦



酸奶事业部2020年新员工训练营



国际化人才培养项目训练营



伊利品质创造者孟根花荣膺“全国劳动模范”称号



组织多种形式及主题的“创新元”活动

质量与创新

我们的目标

到2030年，生产单吨乳制品温室气体排放量较2012年降低40%，生产单吨乳制品综合能耗较2019年降低6%；以2019年为基准年，单吨产品水耗、单吨电耗、单吨天然气耗用、单吨蒸汽耗用逐年递减。



挑战与机遇

- 《关于推进奶业振兴保障乳品质量安全的意见》明确提出，到2025年，奶业实现全面振兴，基本实现现代化，奶源基地、产品加工、乳品质量和产业竞争力整体水平进入世界先进行列，这对我国乳制品迈向更高台阶提出新要求。
- 在消费升级大趋势下，要更好地满足消费者更多元化、个性化、品质化的消费需求，必须不断汲取外部创新力量，提升企业创新能力与核心竞争力。
- 气候变化已成为受到广泛关注的全球性环境问题。我国提出碳排放要力争2030年前达到峰值，2060年前实现碳中和，这对我国生态文明建设提出了更高要求和标准，也对乳制品企业绿色发展提出新挑战。

我们的行动

- 伊利从聚焦食品安全风险管理到关注消费者品质体验，从卓越质量管理到引领消费者品质观，在打造高品质的路上，逐步由质量管理向品质管理升级，致力于生产100%安全、100%健康的产品。
- 伊利实施创新驱动战略，整合海内外研发资源，推动“智慧融合”，整合全球的人才、智力、标准等资源，打造“全球智慧链”，实现对健康食品领域前沿科技的全方位探索。
- 伊利积极响应“中国2060年前实现碳中和”的国家目标，率行业之先承诺实现碳中和，制定环境保护可持续发展三级目标体系，从源头控制能耗，节约资源，削减污染物产生量，降低温室气体排放量，减缓气候变化的规模 and 影响。

我们的成效

- 产品检测覆盖率100%，食品质量安全事件0发生。
- 研发总投入63,634.60万元*，累计获得国内外专利授权3,109件。
- 环保总投入18,943万元，伊利旗下19家工厂通过国家级“绿色工厂”认证，连续11年开展碳盘查。

*其中：费用化研发投入48,709.98万元，研发类资产投入14,924.62万元。

品质领先

伊利始终坚守“伊利即品质”的企业信条，视品质如生命，将食品安全作为生存和发展的生命线，夯实企业发展的品质基础，致力于生产100%安全、100%健康的乳制品，赋能食品更高品质标准。

实施品质领先战略

伊利践行“品质领先3310战略”，聚焦“全球最优品质”，持续升级全球质量管理体系，引领中国乳业迈向世界舞台的中央，让世界共享美好生活。2020年，伊利品质发展学院持续开展品质专家人才培养工作，培养六西格玛黑带、六西格玛绿带、实验设计师、数据统计分析师等人才，持续打造世界一流的品质专家人才队伍，为产业链发展赋能。



案例 伊利获颁食品行业首张QbD认证，树立更高品质标准

2020年，伊利获得由国际知名第三方独立检验和认证机构英国劳氏集团颁发的QbD认证，这是食品行业的首张QbD认证，意味着在医药行业久负盛名的“质量源于设计（QbD）”认证正式赋能食品领域。在荣获QbD认证的背后，是伊利多年来对于品质的坚守。伊利将QbD“以终为始”的理念贯穿于乳品全生命周期，参考医药行业研发和生产标准，致力于生产100%安全、100%健康的乳制品，以制药的严谨为消费者舌尖上的安全保驾护航。

“伊利能够率先引入QbD认证，并通过我们严苛的评估和考核。尤其在婴幼儿配方奶粉行业，乃至整个食品行业来说都是一个里程碑事件。”

——英国劳氏集团高级副总裁 关宇

金领冠珍护

该产品是在近乎药品制造的严格研发管控下生产出来的，特别添加乳源二代OPO，含量行业最高，率先添加乳脂球膜和乳源燕窝酸，臻选1%专属牧场的新鲜生牛乳，6维易吸收，让宝宝成长更出色。



强化食品安全全流程管控

伊利将坚持确保消费者舌尖上的安全，建立全员、全过程、全方位的“三全”质量管理体系，以及“集团-事业部-工厂”三级食品安全风险监测防控体系，实施“质量标准三条线”，在业内率先建立完善的产品追溯程序，实现从源头到终端的每一个食品安全和质量控制关键点的监测、分析、控制、预防，致力打造全产业链质量管理生态圈。

2020年，产品检测投入**4.15**亿元

产品检测覆盖率**100%**

食品质量安全事件**0**发生

员工食品安全培训**16.23**万人次

案例 共建“中国食品安全联盟”，守护舌尖上的安全

2020年6月7日，在世界食品安全日·中国主场活动上，伊利作为唯一一家乳品企业，携手阿里巴巴、物美集团等产业链上的领军企业和专业机构共同发起成立“中国食品安全联盟”，通过联盟成员间的产学研紧密联动，为消费者提供高品质的产品与服务，推动食品产业高质量发展。



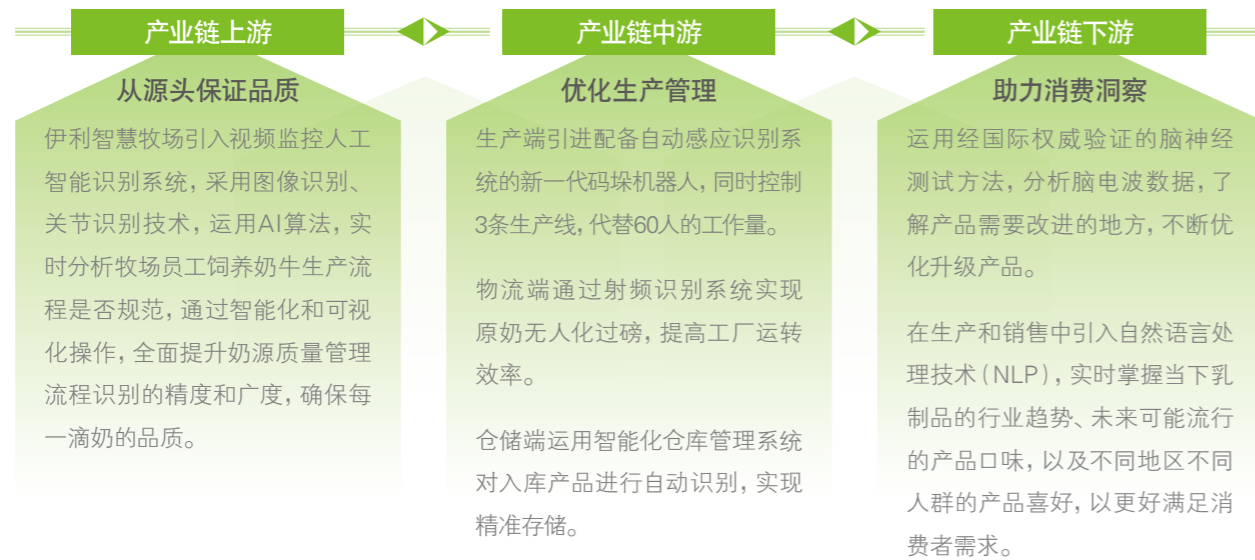
参加2020年世界食品安全日·中国主场活动

“对于我们食品行业来说，质量安全和消费者的健康就是最大的民生，‘保质量’‘保安全’‘保健康’就是‘保民生’。”

——伊利集团董事长兼总裁 潘刚

智能化赋能品质提升

伊利以“科研创新力”推动企业发展和乳业升级，深入探索“智能化工厂”建设，应用MES等数字化管理系统，自动化生产线与机器人紧密配合，提升生产效率与产品品质。伊利金领冠金海工厂作为全球领先的乳业智慧工厂示范样板，成功入选2020中国标杆智能工厂。



智能化打造“AI+乳业”



一杯奶背后的智能制造

伊利积极整合产业链上下游资源，通过提升生产线自动化水平和生产效率，对包括设计、采购、生产、物流、销售在内的全链条进行数字化赋能，打造出业界闻名的“无人工厂”，通过智能化的生产，每小时可灌装248,000包牛奶，伊利智能工厂全部18条生产线1小时灌装牛奶包装堆放高度相当于3座珠穆朗玛峰。



伊利智能化工厂

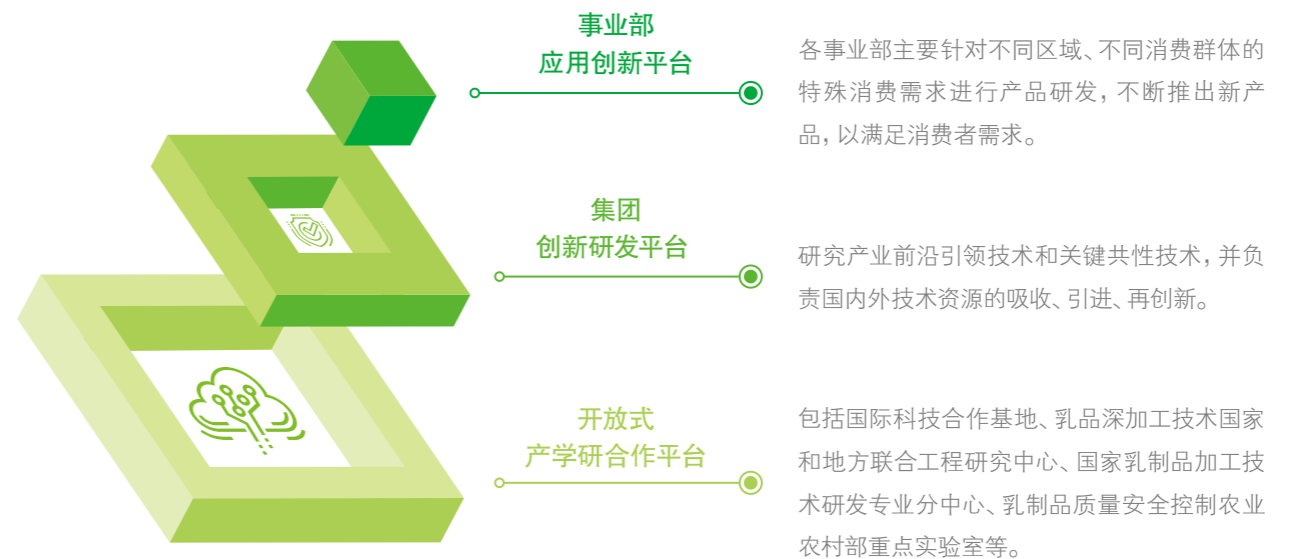
预处理	标准化处理	灌装	装运
<ul style="list-style-type: none"> 由电脑控制牛奶预处理全过程。 4名工作人员每天可以完成1,300吨牛奶的预处理工作。 	<ul style="list-style-type: none"> 用先进的设备和前沿的加工技术进行标准化处理。 	<ul style="list-style-type: none"> 包装顶部采用超声波封口技术，无任何人工操作，杜绝任何污染。 	<ul style="list-style-type: none"> 辅料运输使用无人驾驶小车完成，运输设备高效运转。

创新驱动

伊利秉持“不创新，无未来”理念，不断完善创新模式，建立三级创新研发体系，利用大数据洞察消费者深层次需求，将这些需求与伊利的产品研发有效结合，持续加强研发深度和广度，不断创新产品品类，提升企业的原始创新、引进、消化、吸收和再创新能力，成为全球乳业创新的高地。

- 截至2020年底，累计获得授权专利**3,109**件，其中发明专利**552**件，实用新型专利**701**件。
- 截至2020年底，参与制修订**154**项国家、地方、行业、团体及国际标准，其中包括**119**项国家标准、**1**项国际标准。

伊利三级创新研发体系



绿色发展

伊利积极践行“绿色领导力”发展理念，持续引入节能管理新理念，积极开展碳盘查工作，建立“环境保护可持续发展三级目标体系”，实施全生命周期绿色制造，实现从源头控制能耗，节约资源，削减污染物产生量，降低温室气体排放量，减缓气候变化的影响，保护生态环境，同时配套建设EHSQ信息管理系统，为实现“三级目标体系”保驾护航。

2020年，环保总投入
18,943万元

截至2020年底，伊利旗下
19家工厂通过国家级“绿色工厂”
认证

伊利集团公司和天津伊利乳业公
司通过国家级“绿色供应链”
认证

环境保护可持续发展三级目标实施路线图



绿色牧场

伊利打造“绿智能牧场”，提升牧场集约性、可追溯性和上下游协同能力，推行“种养一体化”生态农业模式，帮助合作牧场就地就近解决饲料供应，降低饲养成本，同时推动粪污还田，实现农牧循环发展。

案例 科学喂养降低合作牧场奶牛温室气体排放

据联合国粮农组织测算，全球10.5亿头牛排放的二氧化碳占全球温室气体总排放量的18%。作为与奶牛养殖密切相关的乳制品企业，伊利积极测算并控制合作牧场奶牛温室气体排放，建立奶牛营养评估体系（DNAS），合理优化奶牛日粮配方，选用营养价值高且奶牛易消化的苜蓿草和青贮玉米作为主要的养殖饲料，提升奶牛消化和吸收速率，减少奶牛肠道发酵甲烷排放。

案例 “种养一体化”推进奶业与生态协同发展

为解决牧场面临的奶牛“吃”和“拉”两大难题，伊利自2013年起推行“种养一体化”模式，将种植业和养殖业紧密衔接，大力发展优质饲草种植，产出优质粗饲料，满足牧场饲料需求，能有效消纳粪污、培肥地力，实现物质与能量的循环。

通过推动“种养一体化”，山东绿草原牧场将牛粪还田，让牧场外麦苗茁壮成长。小麦收割后，麦秸又可以做成粗饲料，成为奶牛的口粮，真正解决了牧场养牛的两难难题，山东绿草原牧场主高冠俊深受其益。2020年，伊利“种养一体化”项目覆盖272座合作牧场。

绿色建筑

伊利从建筑设计、建材使用到工厂运行等过程，每一环节都切实考虑环境保护问题，通过改善设计工艺和引进先进节能减排技术，最大限度利用自然资源、减少污染排放。

案例 “伊刻活泉”阿尔山绿色工厂保障水源品质

“伊刻活泉”阿尔山工厂建立三级防护区，周围设立三道防护网，对二、三级防护区进行隔离管理，同时设置警示牌和24小时监控，保障大兴安岭森林腹地的阿尔山火山低温活泉优质水源地不受污染。



“伊刻活泉”水源地工厂

伊刻活泉

该产品水来自中国阿尔山，经过亿万年的侏罗系火山岩层过滤后自涌而出，形成富含天然火山矿物质的优质天然矿泉水，口感清冽回甘。

绿色水源地产出的
明星产品



绿色制造

伊利引入制造过程绿色化率的方法论，持续开展温室气体碳盘查，减少温室气体排放。通过创新环保技术，提升能源效率等方式，确保高效利用资源，减少生产运营对环境的影响。



伊利Chomthana公司正式通过泰国工业部绿色工业认证



碳排放管理

- 从2010年起，连续十一年对旗下所有企业温室气体排放量进行系统核算，基本形成乳制品加工制造过程碳排放数据库，是行业内首个具有自主碳盘查能力的企业，以2010年为基准年，11年间累计减排量651万吨（二氧化碳当量）。
- 推进环境、能源管理体系的运行，推动EHSQ管理信息系统结合业务使用各事业部分解下发温室气体减排目标，提升自动化程度，减少碳排放量。

能耗管理

- 电**：推广应用高效率、低能耗的新型磁悬浮离心风机。持续推进循环冷却水阻垢除垢技术，提升换热器热传导效率。优先选用降膜式氟利昂制冷机组，降低制冷系统运行电耗。
- 天然气**：对锅炉排烟热损失进行改善，将蒸汽冷凝水、连续排污水热能回收，提高锅炉给水温度，减少天然气使用。
- 蒸汽**：增加系统蓄能设备，减少锅炉系统运行时长，将分散、间断的热量回收储存在储能系统，减少蒸汽使用。
- 沼气回用**：为污水系统配套增加沼气锅炉或其他沼气回用方式，推动沼气综合利用。

废弃物管理

- 对危险废弃物、一般固体废弃物、污泥、消料、不合格产品等，进行处置、贮存、转移建立台账，跟踪并实时记录。
- 加强对废气、废水处置与管控，自建污水处理厂（站），日污水处理能力近18万吨，年降解有机污染物（COD）约7万吨，所有污染物100%达标排放并合规处置。
- 跟踪废弃物回收单位对废弃物的综合循环利用情况，推荐回收利用解决方案。

水管理

- 节水行动**：引入水足迹全生命周期管理，严控用水环节，形成有效的水系统过程管理。对生产、转化环节进行优化，引入新科技提升得水率。
- 中水回用**：对除臭系统循环水使用水、绿化使用水、污水处理站公厕使用水、景观用水及其他企业工业用水进行中水回用。

绿色包装

伊利全面实施绿色包装，从包装减材设计、绿色包材的应用到使用后的回收利用，创新4R+1D模式，即拒绝（REFUSE）、重复利用（REUSE）、可回收（RECYCLE）、轻量化（REDUCE）和可降解（DEGRADABLE），全过程降低对环境的影响。伊利金典全面使用经FSC认证的绿色包材，用实际行动贡献森林生态系统保护。

2020年，伊利产品塑料包材用量节约**2,000**吨，
纸包材用量节约**5,000**吨。



轻量化环保包装的明星产品

芝士点酸奶

该产品使用爱克林包装，与传统纸盒或包装瓶相比，该包装质量能够减轻50%—60%，采用自然贮量丰富、类似蛋壳材料的天然碳酸钙，在减少材料利用以及回收利用方面有更高优势。

可回收产品包装的明星产品

安慕希希腊风味酸奶

该产品使用轻量化的PET包装，在特定条件下可100%回收，让消费者在享受美味的同时，为保护森林做贡献。

绿色物流

伊利依据国家及地方车辆尾气管理要求，严格控制国四及以下车辆的使用，通过提升车辆满载率、优化物流路径、全程GPS跟踪精准定位等举措，提升产品运输过程的车辆使用率、周转率，减少物流车辆数以及汽车尾气排放，最大程度降低运输环节对大气环境造成的影响。



绿色消费

伊利致力于成为绿色消费的倡导者和引领者，运用大数据精准调研消费需求，提倡有机生活，引导消费者开展包装分类回收利用，与社会各界共享绿色生活。

案例 鼓励消费者进行包装可持续利用

2020年10月，伊利金典联合明星发起空奶盒回收活动，邀请消费者提供收集的废旧空奶盒，联合尤伦斯当代艺术中心UCCA Lab特邀艺术家童昆鸟将消费者回收的2,070个空奶盒打造成巨型艺术装置，在北京751D·Park艺术区进行展出。同时在消费者中发起“金典空奶盒改造”活动，鼓励消费者发掘空奶盒更多的实用与美学价值，支持废弃物回收利用，推动发展循环经济。

案例 引导消费者更好地进行垃圾分类

2020年6月，伊利金典与新华社共同发起“有机生活周”活动，向消费者赠送由废弃奶盒回收再生制成的“金典垃圾分类帮帮袋”，让奶盒在完成了原有的使命之后继续为环保助力，帮助消费者解决垃圾分类难题，倡导绿色消费。

伊利金典垃圾分类帮帮袋

绿色办公

伊利引导员工将环保理念融入日常工作，组织开展环保培训与宣传活动，倡导员工节能节水节电节纸和低碳出行，将绿色发展理念根植于员工心中。

案例 “伊利低碳月”主题活动让绿色发展理念深入人心

伊利将每年6月作为“伊利低碳月”，组织全国工厂开展“伊利低碳月”“世界环境日”主题活动。2020年，伊利开展第7个“伊利低碳月”宣传活动，以“美丽中国，我是行动者”为主题，组织全国42家工厂开展丰富多彩的活动，唤起用“可持续”让人类共享美好的意识。

2020年，组织环保培训

493次

环保培训覆盖

12,746人

社会公益

我们的目标

保障青少年身心健康，促进教育公平；履行联合国生物多样性公约《企业与生物多样性承诺书》九大承诺，携手产业链合作伙伴和消费者，共同保护生物多样性。

1 无贫穷



4 优质教育



15 陆地生物



挑战与机遇

- 据《人民日报》报道，中国每年有8万儿童死于意外伤害，青少年身心健康与安全成为社会、学校和家长普遍关注的问题。
- 全球物种灭绝速度不断加快，生物多样性丧失和生态系统退化正在对人类生存和发展构成重大威胁。
- 自然灾害和突发公共卫生事件威胁着人类社会的发展，需要更多社会力量参与。

我们的行动

- 伊利推进“伊利营养2020”“伊利方舟”等公益项目，从营养、心灵、安全等方面守护青少年健康成长。
- 伊利将生物多样性纳入企业发展战略，保护物种和栖息地，减少生产运营对生态环境的影响。
- 面对突发灾害危机，伊利反应迅速，从资金捐赠、物资支持到深入参与救助，支持社区发展，全方位回馈社会。

我们的成效

- “伊利方舟”投入160万元开展儿童安全主题活动，约10万名师生参与；“伊利营养2020”捐赠价值470.6万元的伊利学生奶、金典等产品，用营养和健康守护更多的贫困家庭。
- 作为第一家签署联合国生物多样性公约《企业与生物多样性承诺书》的中国企业，连续3年发布《生物多样性保护报告》。
- 开展156次志愿服务活动，累计公益时长1,300.8小时，累计服务28,072人。

守护青少年成长

伊利秉承“用尊重和专业一起守护孩子成长”的公益理念，持续推进以“伊利方舟”“伊利营养2020”为代表的公益项目，在儿童安全和儿童营养健康领域提供长期支持和帮助，呵护孩子们健康成长。

伊利方舟

伊利联合中国西部人才开发基金会，推进“伊利方舟”儿童安全公益项目，落实“安全、成长、梦想”的理念，倡导“最好的保护，是教会孩子自我保护”。项目立足当地学校的实际需要，以安全生态校建设为重点工作，致力于中西部地区儿童安全教育状况改善。截至2020年底，“伊利方舟”累计捐赠爱心善款1,902万元，足迹遍及全国25个省（市、自治区），荣登第十一届中华慈善奖“在慈善领域作出突出贡献的表彰名单”。

2020年，伊利投入160万元，在内蒙古鄂伦春自治旗和武川县、陕西蓝田县、云南大关县和墨江县、贵州道真县、湖北阳新县、河北大名县、江西安远县、云南鲁甸县、福建宁德市等11个县（市、旗），以疫情防控为主题，围绕心理安全建设等内容，在410所安全生态校开展线上、线下结合的儿童安全主题活动，约10万名师生产参与活动。



案例 伊利方舟“云中七策”守护孩子们安全复课

2020年4月，“伊利方舟”联合各方专家针对全国中小学在疫情中复课可能会涉及到的事项举行云端会议，共同商议出“云中七策”，包括重点与日常、心理与身体、两点与一线、预案与演练、云课与地课、因地与因时、秩序与应急等七个方面，帮助织好校园安全防控网。“伊利方舟”根据“云中七策”将防疫贴士传递至全国25个省的309所安全生态校，用专业行动守护孩子们安全复课。



武川县“伊利方舟”学生心理辅导安全实践活动



案例 8年绘制一张“伊利方舟”全息图

2020年12月，“伊利方舟”八周年公益活动在中央党校南校区举行，伊利正式发布《中小校园安全评估指标体系——伊利方舟全息图》。该图涵盖安全隐患、应对措施、防范教育三个维度10个模块共计100个评估指标，评测结果可帮助学校直观了解和评估校园总体安全状况，为孩子们创造一个更加安全的就学环境。



《伊利方舟全息图》发布仪式

伊利营养2020

“伊利营养2020”是伊利集团联合中国红十字基金会等公益机构推出的精准扶贫项目；通过营养调研、健康教育与公益捐赠等多种形式全面聚焦贫困地区人口的营养与健康改善，持续开展“D20中国小康牛奶行动”“国民营养行动计划”“金领冠母爱计划”“伊心为你——贫困先心病患儿救助行动”等活动。

截至2020年底，“伊利营养2020”已覆盖全国25个省（市、自治区），累计投入8,400余万元，60余万儿童从中受益。

扶贫抗疫公益行动



伊利联合中国红十字基金会，推进开展“伊利营养2020”扶贫抗疫公益行动，聚焦贫困家庭营养改善需求，通过公益捐赠、健康教育等方式，给贫困地区家庭带去健康与关爱，提升受助人免疫力。针对多数学校在校时间缩短的实际情况，伊利及时调整捐赠计划，为四川、甘肃、云南、陕西、吉林、河南等地的贫困家庭捐赠价值470.6万元的伊利学生奶、金典等产品，用营养与健康守护更多的贫困家庭。



将学生奶送到帐篷小学孩子们手中



孩子们在梦想卡片上写下自己的愿望



邀请急救培训专家为孩子们讲授急救知识



鹤落小学的孩子们午饭时领取学生奶

保护生物多样性

伊利坚持人与自然和谐共生，将生物多样性保护融入企业战略，聚焦联合国2030可持续发展目标（SDGs）中的目标13气候行动和目标15陆地生物，对自身生产运营全部环节进行梳理，识别出对生物多样性产生较大影响的6大领域以及对应的6大生物多样性保护行动领域，开展全生命周期的生物多样性保护。



伊利是首家签署联合国生物多样性公约《企业与生物多样性承诺书》的中国企业，连续三年发布《生物多样性保护报告》，披露企业在生物多样性保护领域的最新进展和价值贡献，以更加长远的眼光积极致力于生物多样性保护，唤起更多合作伙伴、消费者等利益相关方对生物多样性保护议题的关注，与社会各界一道共建地球生命共同体。



2020年，伊利发起面向广大儿童的线上线下公益活动，向小朋友传递“善待自然，就是善待自己”的生物多样性保护理念，帮助他们理解栖息地丧失对动物生存的挑战，为守护“地球生命共同体”积蓄中国未来力量。



爱心“云捐助”保护非洲野生动物

2020年5月，伊利QQ星与中国驻肯尼亚大使馆、联合国环境规划署、肯尼亚野生动物管理局共同在线发起一场肯尼亚野生动物保护公益捐赠活动，向肯尼亚内罗毕国家公园捐赠总价值为456万肯尼亚先令的物资，专项用于保护非洲野生动物，共同“守护自然，共建和谐生态”。

案例

在阿鲁科尔沁种植牧草，让“荒漠”变“绿洲”

为解决草场沙化造成的草畜供求矛盾突出问题，伊利联合合作牧场在内蒙古阿鲁科尔沁旗5.5万亩优质牧草生产基地推行种养结合的种植模式，采用机械化和节水喷灌技术种植，治理风沙源头，改善项目区土壤、植被和生态环境，促进天然草地生态恢复，提高合作牧场收入。截至2020年底，项目共改良4.6万亩退化草场，实现亩产1,000公斤以上，年生产优质紫花苜蓿、燕麦干草超4万吨。项目核心区植被覆盖度已从2008年的不足10%提升到90%以上，降雨量明显增多，当地小气候得到改善，收到良好的经济、社会、生态效益。



助力社区发展

伊利坚持深耕社会公益领域，用爱心回馈社会，致力于支持灾害救助和社区发展，实现企业商业价值与社会价值融合，以实际行动回馈社会。

支援抢险救灾

2020年，中国多地发生洪水、山火等自然灾害，伊利在第一时间快速响应，迅速组织各地分公司盘点、调度相关产品，为奋战在救灾一线的解放军战士、消防官兵送去急需的救灾物资，保障抢险救灾顺利进行。



共筑爱心社区

伊利主动肩负起社会型企业责任，积极推动社区包容性发展，组织员工志愿者爱心行动，在海外业务所在地开展社区公益项目，实现企业与社区和谐发展。

2020年10月，伊利“伊心向阳”志愿服务联合会获得共青团中央、中国青年志愿者协会联合授予的“抗击新冠肺炎疫情青年志愿服务先进集体”荣誉称号。

2020年，伊利共计开展**156**次志愿服务活动，累计公益时长**1,300.8**小时，参与服务志愿者人数为**2,490**人，累计服务**28,072**人。

案例

疫情期间为患者义务捐献“熊猫血”

伊利“伊心向阳”志愿服务联合会组织义务献血13年，在血库救急和稀有血型的紧急援助工作中发挥重要作用。在2020年新冠肺炎疫情最严重的时期，伊利志愿者在一次献血活动中两次撸起袖子为患者贡献素有“熊猫血”之称的RH阴性O型血，缓解了疫情期间医疗机构特殊血型用血紧张的情况。

2020年累计献血**240**余万毫升，相当于挽救逾**6,000**位患者生命*
*按每个病人需400毫升血量计算。



“伊心向阳”志愿者何梦婷在疫情期间两次义务捐献“熊猫血”，为患者送去生命希望



2020年3月，绿色亚洲食品印尼有限公司参加印尼慈济国际学校举办的慈善义卖活动，所有义卖收入将捐赠给当地孤儿院



2020年3月，大洋洲乳业参加南坎特伯雷癌症协会“生命计划”筹款公益活动，为身患癌症的患者筹款

营养与健康

我们的目标

持续推进全民营养改善行动, 努力让更多人享受牛奶带来的营养与健康, 持续开展营养健康基础研究, 推动普及健康知识, 倡导可持续消费理念。

2 零饥饿



3 良好健康与福祉



挑战与机遇

- 母乳含有适合婴儿不同时期生长发育所需要的各类营养要素, 中国母乳在微量营养素及活性成分等方面与其他国家存在差异, 中国配方奶的母乳模拟不能照搬国外。
- 我国人均乳制品消费量仅为世界平均水平的1/3、发展中国家的1/2、奶业发达国家的1/7, 中国牛奶的消费水平还不高。
- 我国人群亚健康发生率居高不下, 其中职场压力大、脑力劳动过重、生活习惯不良等的影响最大, 不良的生活因素则以作息不规律、饮食不节、缺乏运动最为明显。

我们的行动

- 伊利自2003年起开展中国母乳的自主研究, 在全国范围内多地采集母乳样本, 构建“母乳研究数据库”, 全面对中国母乳营养特点进行客观分析, 为开发适合中国宝宝的配方产品创造坚实的基础条件。
- 作为乳制品行业龙头企业, 伊利始终坚持“以消费者为中心”, 不断整合资源, 持续为消费者提供高品质的产品和服务, 以满足人类对优质蛋白和美好生活的不懈追求。
- 伊利不仅是健康食品的提供者, 也是健康生活方式的倡导者, 通过提供高品质营养产品, 助力奥运、关爱母婴等健康事业, 不断开展国民健康教育, 向消费者推广健康生活方式, 提升公众健康水平。

我们的成效

- 连续开展母乳研究18年; 共举办妈妈班50,000场, 覆盖1,596,135人次。
- 每天有1亿多份伊利产品到达消费者手中; 每年有超过13亿中国消费者可享用到营养美味的伊利产品。
- 累计提供营养保障覆盖的大型训练基地32个, 训练场馆640个。

深耕营养健康研究

破解母乳健康密码

伊利与荷兰瓦赫宁根大学、美国加州大学戴维斯分校 (UC Davis)、北京大学、中科院等国内外知名学术机构合作,持续18年开展国内母乳研究,在前沿母乳研究领域取得高水平成果,实现在核心营养成分方面对母乳的系统模拟,并通过基于中国婴幼儿的临床研究数据,提供了系统模拟母乳理论成功的有力支持,推动母乳研究成果在婴幼儿早期营养中的应用。

伊利建立并持续完善“母乳研究数据库”,采集来自中国20个省市自治区,共52个市/县的健康妈妈母乳样本,获得累计达千万的母乳分析数据,为母乳成分分析做出突出贡献。



标准化采集



成果化研究

伊利母婴营养研究院 (YMINI) 推出中国最新系统解码母乳营养成分的《母乳研究白皮书》,白皮书对母乳已知的营养成分进行全方位解析,更好地了解婴幼儿在生长发育中对各种营养成分的需求。

组织举办第二届YMINI母乳研究高峰论坛,以“Σ时代:凝聚母乳力量”为主题,邀请近百名母婴营养研究专家参会,共同探讨母乳前沿研究进展,致力于打造母乳研究学术交流平台。



学术化交流



2020母乳研究学术交流大会暨第二届YMINI母乳研究高峰论坛



伊利YMINI携手开启2020世界母乳喂养周

2020年7月,中国营养学会母乳喂养促进工作委员会举办“母乳喂养,有营养更有爱”线上主题论坛,伊利母婴营养研究院 (YMINI) 与来自中国营养学会、母乳促进工作委员会、妇幼营养分会、北京协和医院等中国母婴营养领域的专家学者共同参加此次论坛。论坛

探讨母乳喂养的相关问题,分享交流母婴营养研究的前沿进展,促进社会和公众对母乳喂养重要性的正确认识,开启了第29个世界母乳喂养周,鼓励全社会支持母乳喂养。



伊利母乳研究团队实现伊利在海外知识产权领域的创新性突破

伊利持续多年探索中国母乳中各种基础营养素、活性成分与前沿成分的含量,通过对中国母乳中核苷酸与核酸类物质的含量与分布研究,发现中国母乳核苷酸分布与存在形式,与文献中报道的国外母乳存在差异。为此,伊利母乳研究团队开展了一系列

体外细胞与动物实验,研制出模拟中国母乳比例的核苷酸组合物。该研究成果于2020年在全球专利领域审核最严苛的欧洲专利局获得一项发明专利授权,实现了伊利在海外知识产权领域的创新性突破。

推进乳制品营养研究

伊利开展不同消费群体的营养健康研究,除母婴营养研究外,还包括儿童营养研究、中老年人群营养研究和运动营养研究等,旨在为不同消费群体提供更符合其需求的乳制品,提升消费者健康水平。



药食同源特征性成分检测,助力中老年营养健康

2020年,伊利与中科院大连化物所(生物医药创新研究院)科研攻关,对枸杞、黄精、山药、葛根等11种药食同源食材的特征性成分进行检测分析,已基本构建11种药食同源原料和应用产品的检验方法。同时,建立了11种常用药食同源的原料库(不同产地)及基准的提取物样品库。

本研究依据功能特性系统梳理药食同源原料中功效成分,并开发相应的检验方法与手段,对原料中功效成分进行定性定量分析;建立药食同源物质指纹图谱,搭建药食同源原料引入和质量控制标准,解决长期阻碍药食同源原料引入的难点问题,特别是原料无特征性成分指标的问题,进而为实现中老年高端产品的功能化和差异化奠定了坚实的基础。



伊利欣活纾糖膳底配方奶粉,纾解高血糖人群的营养之困

据资料统计,中国有接近5亿人正处在糖尿病前期,控糖人群担心吃多或吃错东西,但又特别容易饿,常处于“内外交困”的无助之中。针对高糖人群易饿、乏力、营养不良、日渐消瘦等困扰,伊利研制出“0蔗糖添加”(依据国家标准(GB 5009.8)未检出蔗糖)的伊利欣活纾糖膳底配方奶粉,添加21种营养成分,其中添加量达到“富含”标准的有15种,产品获得低GI食品认证,血糖生成指数<20,是中老年奶粉界的“发烧级”配置,在有效化解“恐糖症”的同时,也给予了营养力的全面加成。

提供优质营养产品



08:00

一家人的早餐



伊利金典有机纯牛奶，优质乳蛋白3.8g /100ml，原生高钙125mg/100ml，为您提供更丰富的营养。

伊利QQ星配方牛奶，根据中国学龄期儿童成长特点，首创“SCI-PRO NUTRI 5+6 科学配方”，接力奶粉，无需冲泡，即开即饮，开启儿童喂养新时代。

伊利欣活心活膳底配方奶粉，以中式养生为理念，添加山楂和桑椹草本，并加入植物甾醇酯、鱼油等营养素，以专利配方关爱心血管健康。

家庭的不同成员依据需求和爱好，注重养生的爷爷奶奶选择欣活心活膳底配方奶粉，爸爸妈妈选择口感纯正香甜的金典有机纯牛奶，孩子选择专为儿童打造的QQ星牛奶，健康美味，一天的营养从早餐开始。



10:00

活力软饮时光



乳矿奶茶解决消费者想喝茶但又担心长胖的问题，推出真茶，真奶，不含奶精的反式脂肪酸健康奶茶，每瓶乳矿奶茶热量≈1.5个苹果的能量。

优酸乳兼具酸甜口味与牛奶营养，包括“优异的原材料与品质”+“酸甜的口味”+“富含牛奶的营养”三重利益点，多年发展中不断以水果+酸乳（酸味奶）为产品核心特征，在与消费者的沟通中不断创新，极力带给年轻消费者美好享受。

女同事选择乳矿奶茶，男同事选择优酸乳，活力软饮帮您打开活力满满的一天，做一个精致的打工人。



12:30

午后甜点

畅轻采用纯正生牛乳匠心发酵，含有清新甜润水果颗粒，与燕麦结合，多种口味选择，陪您悠然午间好时光。

午餐过后，畅轻一下，调理肠胃，帮助消化。



15:30

下午茶时光



安慕希5G蛋白勺吃酸奶，每杯含有5g蛋白质，奶香悠长，入口即化，独特的可组装高脚杯造型设计，让享受酸奶充满仪式感。

伊利牛奶片富含钙和蛋白质，特别添加DHA和玉米黄质关键营养素，多种图案的单粒装，营养美味乐分享。

须尽欢冰淇淋内含特殊希腊活菌酸奶芯，外包100%纯鲜蔬果汁软挂皮，零香精、零色素，为消费者提供健康、安全的清爽体验。

一天的工作稍显疲惫，来个甜甜的下午茶，依个人口味选择酸奶、牛奶片和冰淇淋，为您带来不一样的口感和体验。



22:00

睡前悠然时刻



伊利纯牛奶含优质乳蛋白3.2g/100ml，安全、营养、好奶源，奥运品质甄选，为你提供丰富且安心放心的好营养。

舒化无乳糖高钙型牛奶，让大分子变小分子，增加25%的钙，营养细化天然好吸收。

畅意100%乳酸菌饮品采用进口奶源，特别添加进口益生菌、益生元与膳食纤维，三重呵护您的肠道，在保持良好甜味口感的基础上替代了40%以上的白砂糖，满足消费者低糖、低热量的需求。

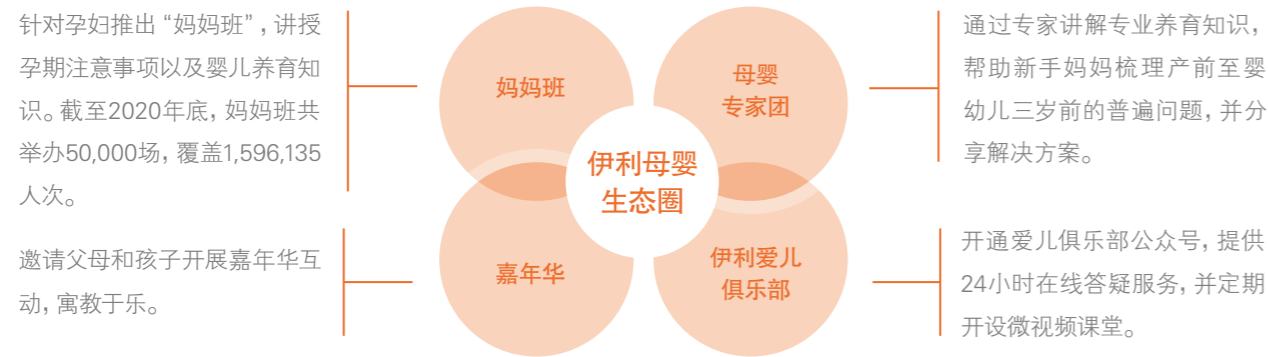
一般性人群选择奥运信赖、品质保障的伊利纯牛奶，乳糖不耐受人群选择舒化无乳糖高钙型牛奶，有助消化和肠道健康诉求的人群选择添加进口益生菌、益生元与膳食纤维的畅意100%，助您放松身体和心情，享受睡前悠然时刻。

引领健康生活方式

伊利提供高品质的乳制品满足国人健康营养需求，支持各项体育运动引导全民健康活动，普及乳制品营养知识，培育良好饮奶习惯，助力健康中国梦。

倡导全民科学饮奶

奶制品是优质蛋白、钙和多种必需营养素的来源，人体吸收利用率高于其他食品，有利于增强免疫力，伊利深入且持续地挖掘目标消费人群的潜在需求，打造多元化产品体系，拓展、覆盖更广泛的饮用人群，不断满足消费者对健康营养的迫切需求。



*公安部《二〇二〇年全国姓名报告》：2020年出生并已经到公安机关进行户籍登记的新生儿共1,003.5万人；按照每个妈妈都是单胎妊娠进行计算。

案例 打造草原乳文化博物馆，贡献草原乳文化传承

伊利打造的草原乳文化博物馆是中国北方游牧民族发展史、草原乳文化发展史的专业展示平台，建筑面积达5,000余平方米，共收集138件文物。伊利聘请蒙元文化、内蒙古民俗文化、考古、文物等各类专业的专家、学者为顾问，进行全方位指导，遵循北方游牧民族历史发展脉络，积极传承草原乳文化，将草原乳文化博物馆打造成文化性、专业性、艺术性、民族性兼具的主题博物馆，填补了内蒙古自治区、乳都呼和浩特乳文化专题展览的空白。



伊利草原乳文化博物馆外景

支持全民健康运动

伊利作为健康产业的龙头企业，积极关注和支持体育事业，为奥运会等体育代表团及大型综合性赛事提供营养支持，以世界级品质助力中国体育事业的发展，持续推动全民健康事业不断前进。

自2005年至2020年，伊利携手奥运历经北京奥运会、伦敦奥运会、索契冬奥会、里约奥运会、平昌冬奥会等大型赛事，在奥运赛事保障方面积累了丰富的服务保障经验，为体育代表团大型综合性赛事提供产品支持的同时，也积累了丰富的奥林匹克推广经验。

伊利连续为32个大训练基地、28支夏奥、11支冬奥队伍，640个训练场馆，提供营养保障。

案例 北京冬奥会倒计时500天——伊利蓄势并肩作战

2020年9月21日，北京冬奥会开幕倒计时500天之际，伊利在北京召开“北京冬奥会倒计时500天纪念暨六万伊利人誓师大会”，发布“伊利冬奥聚势计划”，涵盖奥运备战、奥运产品、奥运团队三大维度，整合伊利的全产业链优势，全面助力2022北京冬奥。

奥运备战	奥运产品	奥运团队
伊利与六支冬奥国家队并肩作战，为运动员的日常生活、训练、比赛提供最高品质的营养支持，还针对运动员的个性化需求，进行定制化的配方产品研发。	伊利首发两款冬奥定制产品——“倍焕”高蛋白运动酸奶、冬奥定制款冰淇淋“非常熊猫”。	伊利组建企业内部的“冬奥执行委员会”，委员会职能覆盖质量保障、产品创新、品牌营销、人力保障等维度，构建起完善且富有实战能力的组织体系。
<p>奥运品质的明星产品</p> <p>非常熊猫冰淇淋</p> <p>该产品造型以冬奥吉祥物“冰墩墩”形象为基础，将黑糖的焦香与浓醇的奶香完美融合，开发趣味口感体验，萌动美味。</p>	<p>奥运品质的明星产品</p> <p>倍焕高蛋白酸奶</p> <p>该产品聚焦泛运动人群的塑型需求，高蛋白、减少脂肪的专利益生菌、低卡0蔗糖，热量仅121kcal，满足泛运动人群运动前后一小时的营养需求。</p>	

伊利积极响应国家“三亿人参与冰雪”的号召，携手冬奥组委开创“伊利冬奥学院”，在全国开展冰雪运动普及活动，累计吸引超过1亿人次的普通消费者参与线上互动及报名，“伊利冬奥学院”成为大众冰雪初体验的第一入口，得到北京冬奥组委的高度认可。

伊利冬奥学院1.0时代

伊利将滑雪场“搬到”城市中心，让更多消费者感受到冰雪运动的快乐与乐趣。

伊利冬奥学院2.0时代

伊利打破滑雪的地域限制，携手中国国航打造“冰雪航班”，让少有机会接触冰雪的南方旅客体验滑雪乐趣。

伊利冬奥学院4.0时代

伊利将冬奥学院的体验全面升级到“专属冬奥等级”，即为消费者提供“冬奥冠军一对一教学、冬奥赛场专属体验、冬奥定制产品”三大核心服务，让消费者更好的感受冰雪、体验冰雪、爱上冰雪。

伊利冬奥学院3.0时代

伊利与众多冬奥合作伙伴一起组建“伊利冬奥学院3.0暨奥运战略深度合作联盟”，彼此携手从更多领域挖掘平台势能的潜能，为广大消费者呈现出更多元的冰雪创意和活动，以此为契机让北京冬奥带动国民体育实现共同进步。



伊利全力助力中国篮球发展

伊利作为CBA联盟25个赛季以来首家乳制品合作伙伴，全力支持CBA联赛、助力中国篮球发展。合作的第一个赛季，伊利秉承着以高品质营养“滋养篮球梦”的初心，为联盟提供营养支持，联合线上线下资源为球迷创造丰富的篮球体验，号召全民参与篮球运动。

2020年，即便在疫情影响下，伊利仍持续为全联盟球员提供专业营养支持，向国民宣传健康的生活方式。

伊利创建赞助商营销生态，牵头联盟其他赞助商进行跨界合作，为CBA复赛发声，号召更多不同领域的力量助力中国篮球的发展，全力助力中国篮球、中国体育更上一层楼。

随着新赛季开赛，伊利滋养中国篮球发展再跨新阶段。围绕篮球赛场与篮球生活场两大场景，进行全新、全面、全维的营养升级，以保障新赛季对中国篮球进行更强有力的营养支撑。



伊利全力支持CBA复赛，用牛奶滋养篮球梦

未来展望

2021年是“十四五”规划的开局之年，也是伊利后千亿时代的新起点。面临更加不确定的外部环境，伊利将秉持“勇者无畏，进者无疆”的精神，勇于挑战，勇于担当，以“不变”应“万变”，为全球更多消费者带去营养健康。

伊利将业务导向战略全面升级为涵盖商业、社会、资本的社会型企业战略，继续聚焦产业链共赢、质量与创新、社会公益、营养与健康四大领域，通过更负责任和更可持续的行动，成为值得消费者信赖、利益相关方认同、商业价值和社会价值协同促进、均衡发展的社会型企业。

产业链共赢

我们将继续深化与产业链合作伙伴的互利共赢关系，通过全球智慧、产业“双融合”，以实际行动助力国内国际“双循环”，深化全球合作，共同成长，加快推动“全球健康生态圈”建设。

质量与创新

我们将始终坚守“伊利即品质”的企业信条，视品质如生命，全面实施品质领先3310战略，更好地守护国人健康；深化全生命周期绿色制造，推动产业链绿色发展，做生态文明建设的引领者；聚焦全球最优品质，洞察消费者深层次需求，持续加强研发深度和广度，推动从牧场到餐桌全链条的创新。

社会公益

我们将接续推进巩固拓展脱贫攻坚成果同乡村振兴有效衔接，促进地企共赢发展，为乡村振兴打好产业基础和人才基础，让乡村百姓和合作牧场分享产业发展红利；坚定不移地履行联合国生物多样性公约《企业与生物多样性承诺书》中的9项承诺，携手产业链伙伴及社会公众关注和保护生物多样性，让社会更和谐。

营养与健康

我们将秉承对全球消费者的“健康”承诺，以高品质滋养生命活力，以奋斗者精神向“全球乳业第一、健康食品五强”的战略目标迈进，让全球消费者享受伊利产品，让世界共享健康。

关键绩效表

经济绩效

指标	单位	2018年	2019年	2020年
营业总收入	万元	7,955,328	9,022,308	9,688,564
净利润	万元	645,200	695,073	709,894
支付各项税费	万元	466,835	441,132	403,954
加权平均净资产收益率	%	24.33	26.38	25.18
资产负债率	%	41.11	56.54	57.09
研发总投入	万元	46,314.43	54,180	63,634.60*
专利授权量	件	198	285	406
发明专利授权量	件	28	16	37
实用新型专利授权量	件	40	49	116

社会绩效

指标	单位	2018年	2019年	2020年
信息系统安全事故	起	0	0	0
产品检测投入	亿元	3.19	3.89	4.15
产品召回比例	%	0	0	0
消费者投诉解决率	%	100	100	100
消费者满意度	%	99.8	99.8	99.7
开放工厂参观	万人次	155	142	4**
与合作供应商签订《阳光协议》比例	%	100	98	99.42
合作的规模化牧场占比	%	100	100	100
支持客户数量	户	3,592	4,137	4,948
融资金额	亿元	143.50	183	212.36
融资笔数	笔	18,497	24,253	26,590
户均融资金额	万元	399.50	442.69	429.00
支持合作牧场	户	567	556	578
融资金额	亿元	35.88	47.93	69.58
支持供应商	户	417	520	639
融资金额	亿元	63.82	79.51	74.24
支持经销商	户	2,608	3,061	3,731
融资金额	亿元	43.80	55.70	68.54

*其中: 费用化研发投入48,709.98万元, 研发类资产投入14,924.62万元。 **2020年受疫情影响, 开放工厂参观人数较往年变化较大。

社会绩效

指标	单位	2018年	2019年	2020年
员工总人数	人	56,079	59,052	59,159
劳动合同签订率	%	100	100	100
女性高管比例(副总经理及以上)	%	16	14.63	12.99
社会保险覆盖率	%	100	100	100
安全生产投入	万元	15,190	20,041	6,144
损失工时事故人数	人	45	50	27
安全培训	人次	208,619	253,618	853,884
对外捐赠	万元	8,417	7,142	34,880

环境绩效

指标	单位	2018年	2019年	2020年
环保总投入	万元	28,588	17,476	18,943
能源消耗量	吨标煤	440,188.44	459,030.79	435,188.67
能源消耗密度	吨标煤/吨	0.0506	0.0486	0.0492
能源消耗减少	吨标煤	16,123.05	19,699.04	23,842.11
温室气体排放量	万吨	199.79	190.17	201
单吨产品碳排放量	千克/吨	239.89	213.98	222
塑料包装节约用量	吨	1,000	1,350	2,000
纸包装节约用量	吨	2,000	4,520	5,000
严重泄漏的次数	次	0	0	0

指标索引

联合国可持续发展目标

目标	目标内容	行动
目标1	无贫穷	产业基地精准扶贫; 社会扶贫
目标2	零饥饿	营养健康研究; 提供优质营养产品
目标3	良好健康与福祉	引领健康生活方式; 伊利冬奥学院; 支持体育运动
目标4	优质教育	伊利营养2020; 伊利方舟; 金秋助学
目标5	性别平等	平等雇佣; 公平晋升机会
目标6	清洁饮水和卫生设施	舒适安全的工作环境
目标7	经济适用的清洁能源	沼气发电
目标8	体面工作和经济增长	保障员工权益; 畅通沟通渠道; 重视员工成长; 帮扶困难员工
目标9	产业、创新和基础设施	构建全球研发平台; 参与相关标准制修订
目标10	减少不平等	产业基地精准扶贫
目标11	可持续城市和社区	建立绿色产业链; 开展公益活动; 支持社区健康发展
目标12	负责任消费和生产	开展创新研究; 实施品质领先战略
目标13	气候行动	全生命周期绿色行动; 开展碳盘查工作
目标14	水下生物	生物多样性保护
目标15	陆地生物	生物多样性保护
目标16	和平、正义与强大机构	反舞弊; 依法合规经营
目标17	促进目标实现的伙伴关系	产业伙伴协作; 消费者互动; 产业链金融普惠

全球契约十项原则

原则	指标	页码
原则1	企业应该尊重和维持国际公认的各项人权	37
原则2	绝不参与任何漠视与践踏人权的行为	37
原则3	企业应该维护结社自由, 并承认劳资集体谈判的权利	37
原则4	彻底消除各种形式的强迫劳动	37
原则5	有效废除童工制	37
原则6	杜绝任何在用工与行业方面的歧视行为	37
原则7	企业应对环境挑战未雨绸缪	48-49
原则8	主动增加对环保所承担的责任	48-53
原则9	鼓励无害环境技术的发展与推广	48-53
原则10	企业应反对各种形式的贪污, 包括勒索和行贿受贿	18-19

全球可持续发展标准委员会 (GSSB)

GRI 标准

目录	披露指标
关于本报告	102-1,102-29,102-34,102-45,102-46,102-47,102-50,102-51,102-52,102-54
董事长致辞	102-14,102-15
关于伊利	102-2,102-6,102-12
可持续发展管理	102-16,102-20,102-21,102-26,102-31,102-32,102-33,102-37,102-40,102-42,102-43,102-44
治理架构	102-24
信息公开	102-43
内部控制与风险管理	102-30
党建引领	
反舞弊	103-1,103-2,103-3,205-2
信息安全	102-17
团结伊心一起抗疫	
产业基地精准扶贫	203-1,203-2,103-1,103-2,103-3,413-1
最佳服务体验	103-1,103-2,103-3,417-1
产业伙伴协作	102-9,103-1,103-2,103-3,308-1,308-2,414-1
全球业务布局	203-1,203-2
员工幸福成长	102-8,102-35,201-3,401-2,401-3,404-2,103-1,103-2,103-3,405-1,410-1
品质领先	102-15,103-1,103-2
创新驱动	
绿色发展	201-2,103-1,103-2,301-2,301-3,302-4,302-5,303-3,305-2,305-4,306-4
守护青少年成长	
保护生物多样性	301-1,304-2,304-3,304-4
助力社区发展	203-1
深耕营养健康研究	416-1
提供优质营养产品	102-2,416-1
引领健康生活方式	
未来展望	
关键绩效表	102-7,201-1,302-2,302-3,302-4,305-2,305-4
指标索引	102-55
读者反馈表	102-3,102-53

目录	披露指标	
关于本报告	P1.1-1.3,G2.1	
董事长致辞	P2.1-2.2	
关于伊利	P3.2,P4.1,P4.4,G6.3,A3	
可持续发展管理	P3.1,P4.1,G1.1-1.2,G2.2-2.3,G3.1-3.3,G5.1-5.2,G6.1,F2.5	
公司治理	治理架构	M1.1
	信息公开	M1.2-1.3
	内部控制与风险管理	M1.1
	党建引领	
	反舞弊	M1.4
	信息安全	S1.1-1.2
专题聚焦	团结伊心一起抗疫	
	产业基地精准扶贫	S4.1-4.2,S4.4,S4.11-4.13,F1.7
产业链共赢	最佳服务体验	M2.1,M2.4-2.5
	产业伙伴协作	M3.3,M3.6-3.11,S1.4-1.5,S4.2,S4.10-4.12,F1.1
	全球业务布局	S4.11,G6.2
	员工幸福成长	S2.2-2.9,S2.11-2.13,S2.17,S2.19-2.20,S3.1,S3.3-3.4
质量与创新	品质领先	F1.2,F1.4-1.5,F1.8
	创新驱动	F2.1,F2.4,F2.6,F3.5,M3.12
	绿色发展	E1.1,E1.3,E1.5-1.8,E1.10,E2.1-2.12,E3.1
社会公益	守护青少年成长	S4.5,S4.9
	保护生物多样性	S4.10,E3.3-3.4
	助力社区发展	S4.1,S4.5,S4.7-4.8
营养与健康	深耕营养健康研究	F2.6,F3.1-3.2
	提供优质营养产品	P4.3,F3.2
	引领健康生活方式	P4.3,F3.3
未来展望	A1	
关键绩效表	A2,M1.5-1.7,F2.2,E1.4,S4.6,M2.6-2.7,S2.2,S2.8,S3.4,S4.6,E1.4	
指标索引	A5	
读者反馈表	A6	

读者反馈表

尊敬的读者:

感谢您阅读《内蒙古伊利实业集团股份有限公司2020年度可持续发展报告》。如在报告阅读过程中,有任何疑问或建议,请不吝指正,以帮助我们在今后进一步提升可持续发展管理。

针对下列问题,请您按1分至5分进行评分(1为最低分,5为最高分)

1. 您对伊利集团可持续发展报告的总体评价

1 2 3 4 5

2. 您认为本报告能否反映伊利集团对经济、社会、环境的重大影响

1 2 3 4 5

3. 您对本报告中信息披露程度的总体评价

1 2 3 4 5

4. 您对本报告中文字描述质量的整体评价

1 2 3 4 5

5. 您对本报告的版式与设计的总体评价

1 2 3 4 5

请您在此提出其他意见与建议:

您的联系资料:

姓名: _____ 工作单位: _____

电话: _____ 电子邮件: _____

我们将充分考虑您的意见与建议,并承诺妥善保护您的上述信息不被第三方获取。

联系方式:

内蒙古呼和浩特市金山开发区金山大街1号

电话: 0471-3388888

传真: 0471-3601621

邮箱: CSR@yili.com



本报告采用可再生环保纸制作



本报告采用大豆油墨印刷



内蒙古伊利实业集团股份有限公司



伊利官方微信