



Convention on
Biological Diversity



2019年度 生物多样性保护报告

内蒙古伊利实业集团股份有限公司

关于本报告

时间范围

2019 年 1 月 1 日至 12 月 31 日，部分内容超出上述范围。

涵盖范围

包括伊利业务范围内开展的生物多样性管理与保护措施，对外开展的生物多样性保护项目。

称谓指代

内蒙古伊利实业集团股份有限公司在本报告中均简称“伊利”或“伊利集团”。

遵循 / 参照标准

本报告在编制过程中参考了如下标准：

- 联合国《生物多样性公约》
- 联合国生物多样性公约《企业与生物多样性承诺书》
- 联合国《2030 年可持续发展议程》17 项目标
- 《中华人民共和国环境保护法》（2014 年 4 月 24 日修订）
- 中华人民共和国国家环境保护标准《企业环境报告书编制导则》（HJ617—2011）

发布周期

本报告是伊利发布的第 3 份生物多样性保护报告，每年定期发布。

数据说明

本报告所引用数据为伊利 2019 年最终统计数据。

语言版本

《2019 年度伊利生物多样性保护报告》提供中文和英文两种版本，分别以纸质版和网络版两种形式发布。请前往伊利集团网站 <http://www.yili.com/> 下载网络版，如需纸质版，请电邮至：csr@yili.com 或致电 010-58640039 索取。

延伸阅读

伊利集团网站提供了更丰富的内容，请前往 <http://www.yili.com/> 浏览。相关环境保护信息可参阅：

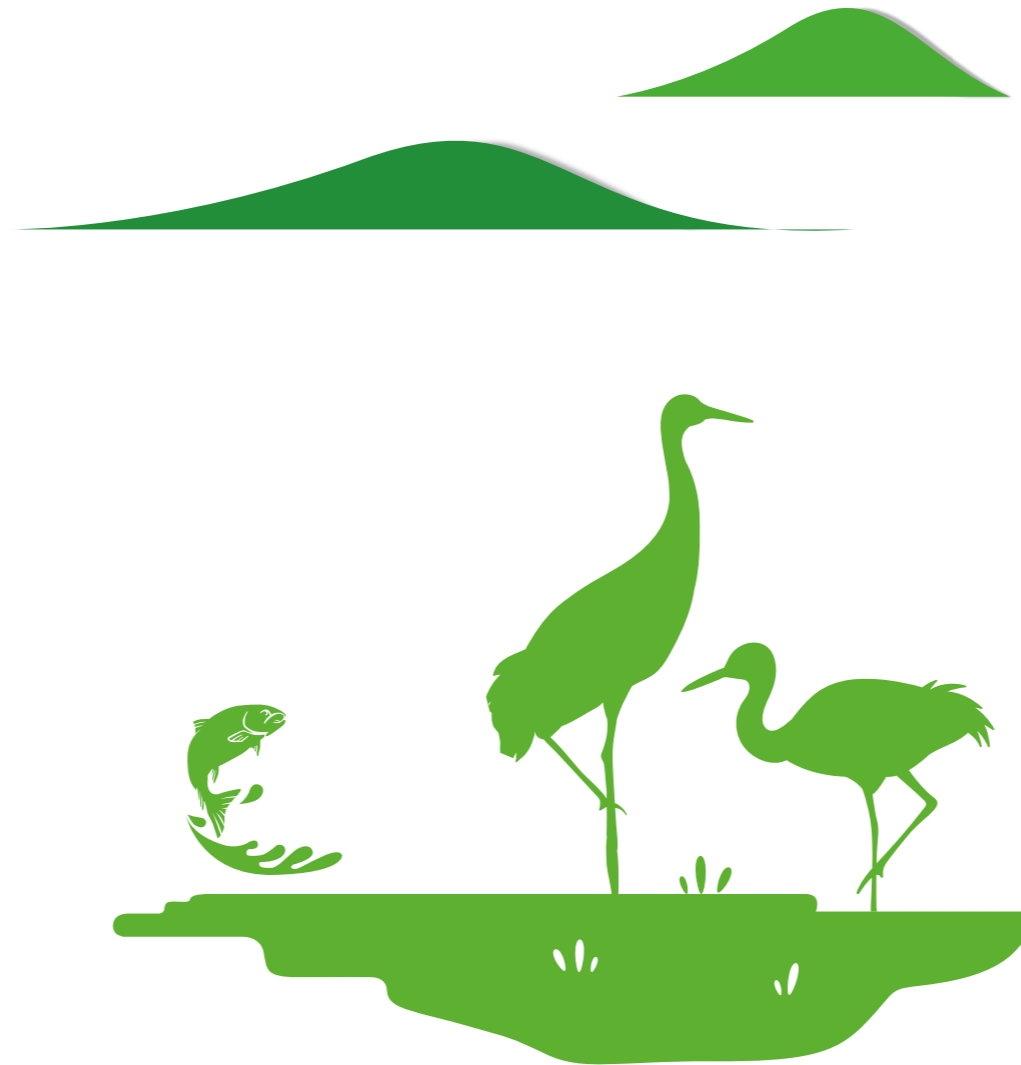
- 《内蒙古伊利实业集团股份有限公司 2019 可持续发展报告》

目录

开篇语	02
共同行动：企业与生物多样性	04
关于我们	06
生物多样性保护管理	08

承诺一：理解、测量和评估	10
承诺二：降低影响的行动	12
承诺三：开发管理计划	15
承诺四：运筹资源支持生物多样性行动	17
承诺五：提高利益相关方意识	19
承诺六：融入商业决策	22
承诺七：分享进展	23
承诺八：定期报告	25
承诺九：信息披露	26

生物多样性保护绩效	28
展望	29



开篇语

对生物多样性的关注就是对未来的关注，只有守护多样自然才能实现可持续发展，才有企业的基业长青。

——伊利集团董事长兼总裁 潘刚

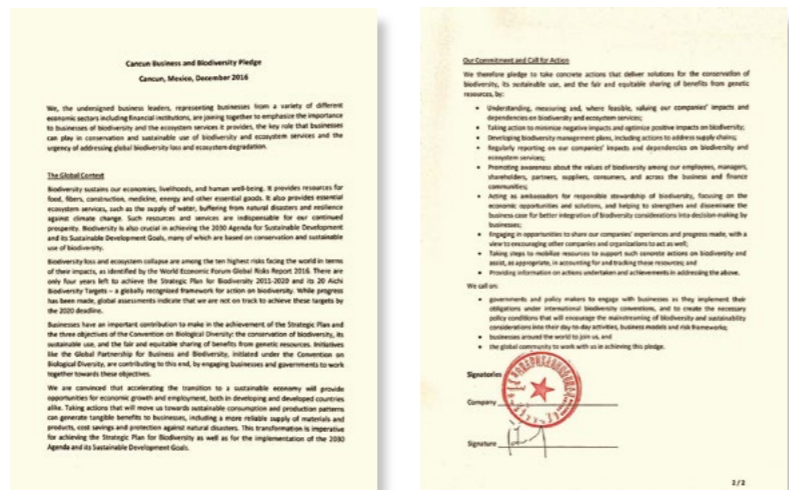


东非遭遇 25 年来最严重的蝗灾，澳大利亚山火持续燃烧 4 个多月，南、北极冰川融化加速，2020 年开局发生的一切，让我们每一个人都意识到人类和自然是休戚相关的命运共同体，当灾难来临，没有人能够置身事外。

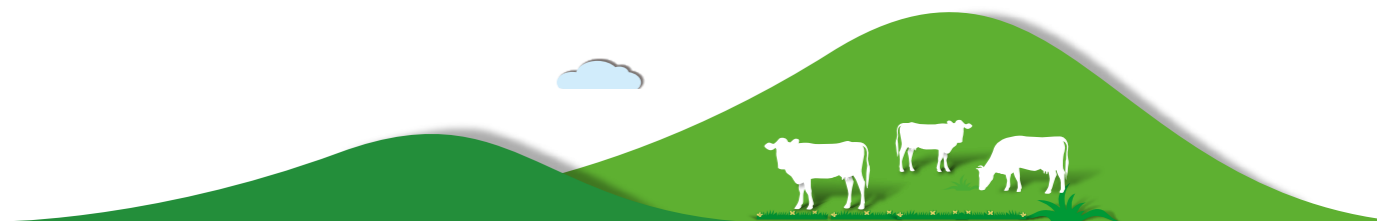
绵延 5000 多年的中华文明孕育着丰富的生态文化。老子在《道德经》中说：“人法地，地法天，天法道，道法自然。”强调要把天地人统一起来、把自然生态同人类文明联系起来，按照大自然规律活动，取之有时，用之有度。“伊利”的含义即为“让大家得利”，伊利集团是为了让大家得利而生存发展的。回溯到十几年前，我们就已开始了保护生物多样性的相关行动。早在 2007 年首届夏季达沃斯论坛上，伊利董事长潘刚率先提出“绿色领导力”理念，并在 2009 年进一步升级为伊利的“绿色产业链战略”，倡导“绿色生产、绿色消费、绿色发展”三位一体的发展理念，实现绿色理念向整个行业的全面延伸。伊利的“绿色产业链”战略始终强调共建与共赢，即用可持续的模式，推动产业链上所有环节实现绿色发展，用企业和社会创造的“共享价值”，不断推进联合国 2030 可持续发展目标 (SDGs) 的落实。

经过十余年的不懈努力，伊利已经成为生物多样性保护的“中国样本”，获得联合国、政府机构和媒体的认可，成为推进中国企业可持续发展的“领航员”。在可持续发展领域，伊利是行业内第一个加入联合国全球契约的中国食品企业，也是行业内第一个将联合国 2030 可持续发展目标 (SDGs) 落地的企业。伊利提出以“绿色产业链推进生物多样性保护”为主题的行动目标和路径，将可持续发展融入企业战略，让世界共享健康。

尊重自然、顺应自然、保护自然是每个地球公民应尽的义务。未来，伊利将继续着眼于全球可持续发展和产业链共赢，携手产业链伙伴共同为全球的生态文明做出中国企业应有的贡献，为了创造一个天更蓝、水更清、人与自然更和谐的美丽世界而努力，用实际行动为我们赖以生存的地球做一份贡献，也为我们的子孙后代守护一个更美好的未来。



伊利签署的联合国生物多样性公约《企业与生物多样性承诺书》



The screenshot shows the website for the Convention on Biological Diversity, specifically the 'Business and Biodiversity Pledge' section. The page features a navigation menu with items like 'The Convention', 'Cartagena Protocol', 'Nagoya Protocol', 'Programmes', 'Information', and 'Sec'. Below the navigation is a banner for the 'Global Platform on Business and Biodiversity'. The main content area includes a breadcrumb trail: '> Programmes > Business and Biodiversity > Business and Biodiversity Pledge > Signatories'. A large 'Signatories' section displays logos of various companies and organizations that have signed the pledge, including Tree of Life Nature Resort, Union for Ethical BioTrade, van der Linden, Veolia, Vertédec, The Association of Danish Detergents and Cosmetics Industries, Vöslauer, Votorantim, Volkswagen Mexico, Walkers Tours, Watawala Plantations PLC, Wawebo, Weleda, Wervel, Yili, and Zinke.

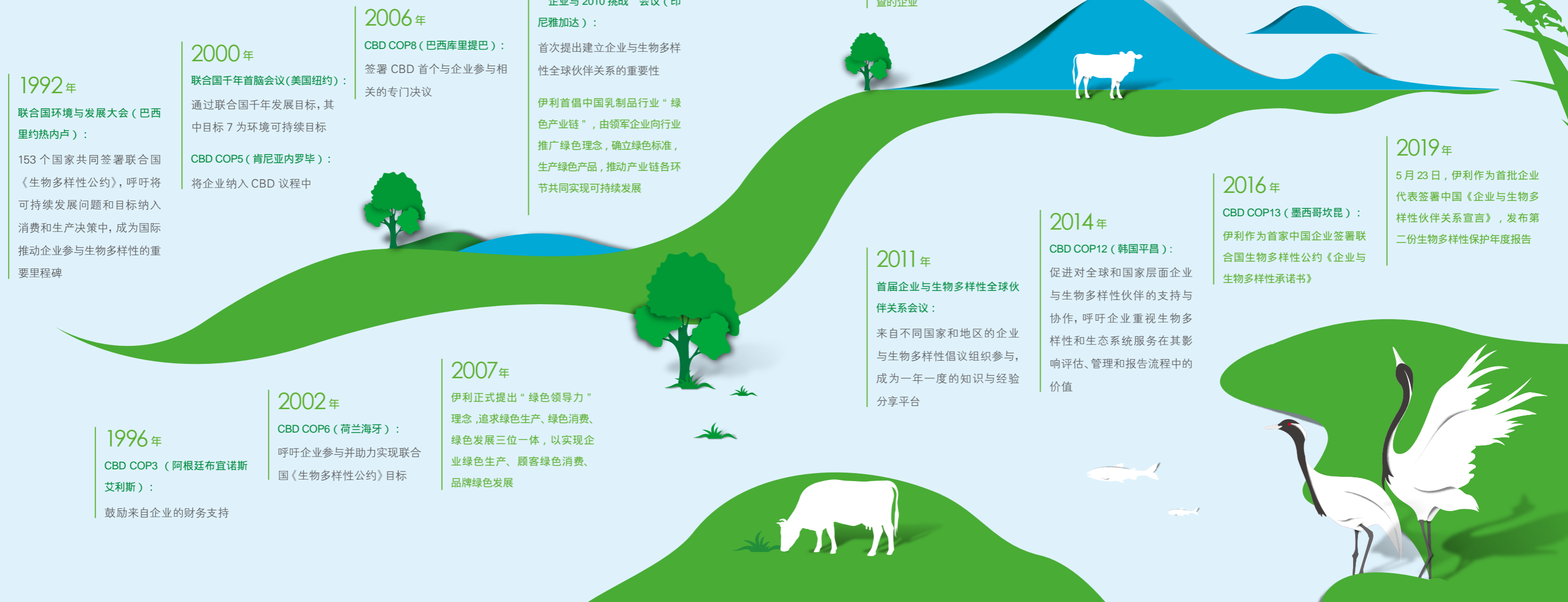
联合国《生物多样性公约》网站 (https://www.cbd.int/business/signatories-and-supporters.shtml)

共同行动: 企业与生物多样性

生物多样性指的是地球上生物圈中所有的生物,即动物、植物、微生物,以及它们所拥有的基因和生存环境,包括遗传多样性、物种多样性和生态系统多样性三个层次。生物多样性为人类提供赖以生存的条件,保障经济、社会、环境的可持续发展。

自 20 世纪 90 年代以来,生物多样性议题逐渐成为国际社会普遍关注的焦点,为了保护人类赖以生存的生态环境,来自各国的政府、企业和非盈利组织纷纷投身其中。作为联合国《生物多样性公约》的缔约方,中国政府积极倡导“生态文明建设”、“构建人类命运共同体”,推动企业参与生物多样性保护。越来越多的中国企业开始意识到商业对于生物多样性的影响和依赖,采取多种措施积极投入到生物多样性保护及其可持续利用、遗传资源获取和惠益分享当中。

企业与生物多样性大事记



关于我们

公司简介

伊利集团稳居全球乳业第一阵营，蝉联亚洲乳业第一，是中国规模最大、产品品类最全的乳制品企业。最优的产品品质、领先的综合服务能力和全面的可持续发展能力，让伊利一直深受全球顶级盛会、赛事以及各级政府和社会各界的信赖与认可。从 2008 年北京奥运会到 2019 年武汉军运会、2022 年北京冬奥会，从 2010 年上海世博会到 2016 年杭州 G20 峰会，伊利作为唯一一家提供服务的乳制品企业频频亮相。伊利也是世界经济论坛、博鳌亚洲论坛、世界互联网大会等顶级峰会的合作伙伴。

伊利由液态奶、奶粉、冷饮、酸奶、健康饮品、奶酪事业部组成。伊利根据不同人群及需求，针对不同的核心利益点，

设有专业的产品品牌。每天，有 1 亿多份伊利产品到达消费者手中。

伊利秉承“厚度优于速度、行业繁荣胜于个体辉煌、社会价值大于商业财富”的理念和“平衡为主、责任为先”的伊利法则，将可持续发展融入企业战略，致力于成为全球最值得信赖的健康食品提供者，滋养生命活力，让世界共享健康，共享美好生活。2017 年 11 月 6 日，伊利对企业社会责任管理体系进行全新升级，将“健康中国社会责任(CSR)体系”构筑为面向未来的“共享健康可持续发展(CSD)体系”，英文翻译为“World Integrally Sharing Health”，简称“WISH”体系，意为“美好生活”。在“WISH”体系基础上，



联合国全球契约组织第一家中国食品行业成员企业。



第一家签署联合国生物多样性公约《企业与生物多样性承诺书》的中国企业。



全力支持联合国2030可持续发展目标的实现，发布行业首创《伊利集团可持续发展行动纲领(十条)》。

伊利于 2019 年 3 月 21 日发布《伊利集团可持续发展行动纲领(十条)》，这是伊利在可持续发展管理上的又一次深入实践。

“WISH”体系是伊利对标、落实联合国 2030 可持续发展目标(SDGs)的重要体现，将所识别出来的重点关注的 9 个可持续发展目标，融入到履行企业可持续发展的四个具体行动领域：产业链共赢(W:Win-win)、质量与创新(I:Innovation)、社会公益(S:Social)、营养与健康(H:Health)。在四个行动领域，伊利开展了一系列实践。伊利成立牧场合作伙伴发展学院、供应商发展学院、经销商发展学院，携手产业链伙伴共同成长；运营欧洲、大

洋洲创新中心，实现在健康食品领域对前沿科技的全方位探索；伊利作为首批企业代表签署《中国企业与生物多样性伙伴关系宣言》，在首届可持续发展论坛上，联合牵头发起“可持续发展企业行动倡议”，带动更多的企业加入到生物多样性保护与可持续发展的行列；推进“伊利营养 2020”“伊利方舟”“伊利未来公园”等公益项目，从心灵、安全、科普等方面为青少年提供高质量教育，保障青少年身心健康……伊利致力于让可持续发展成为企业的深刻自觉，让每个员工自发自觉地去落实。



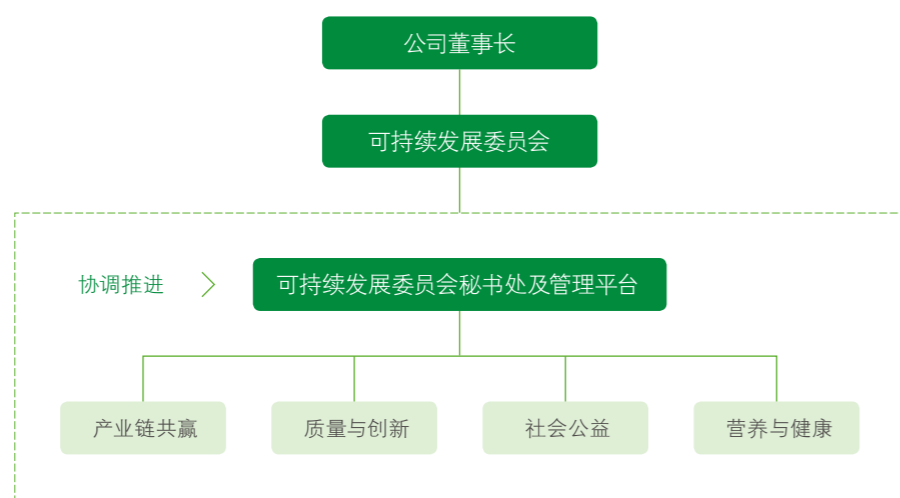
生物多样性保护管理

在国际社会和各国政府的大力推动下，越来越多的企业投入到生物多样性保护实践之中，并将生物多样性纳入企业管理。无论是从履行社会责任角度，还是从自身经营与可持续发展角度，企业参与生物多样性保护的重要性正日益凸显。

作为首家签署联合国生物多样性公约《企业与生物多样性承诺书》的中国企业，伊利积极对标和落实联合国 2030 可持续发展目标 (SDGs)，以“绿色产业链”战略推进生物多样性保护，唤起更多合作伙伴、消费者等利益相关方对生物多样性保护议题的关注，探索出一条以生态优先、绿色发展为导向的高质量发展新路。

组织架构

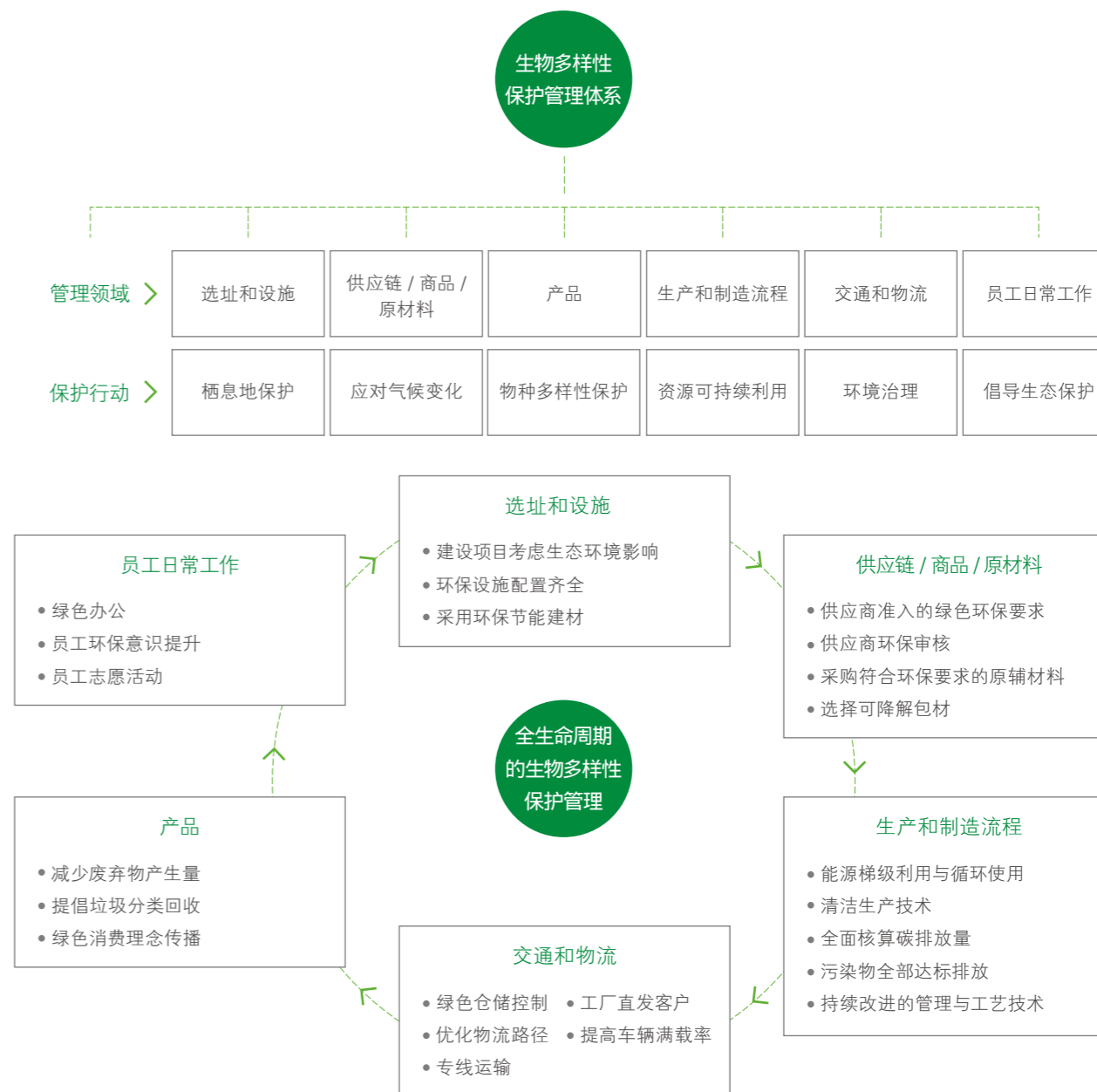
伊利可持续发展委员会负责统筹生物多样性保护管理及相关工作，委员会下设可持续发展委员会秘书处及管理平台，负责协调推进生物多样性保护相关工作。



伊利可持续发展委员会组织架构

管理体系

伊利对自身生产运营全部环节进行梳理，分析各环节对于生物多样性的影响，识别出对生物多样性产生较大影响的 6 大领域：选址和设施、供应链 / 商品 / 原材料、产品、生产和制造流程、交通和物流、员工日常工作，以及对应的 6 大生物多样性保护行动领域：栖息地保护、应对气候变化、物种多样性保护、资源可持续利用、环境治理和倡导生态保护，建立生物多样性管理体系，开展全生命周期的生物多样性保护管理。



承诺

承诺一 理解、测量和评估

在适用情况下，理解、测量和评估我公司决策和运营对生物多样性和生态系统服务的影响和依赖。

- 伊利重视温室气体排放管理，是乳制品行业首家填写碳信息披露项目 (CDP) 问卷的企业。
- 伊利连续十年开展碳盘查，十年间单吨产品碳排放量呈现持续下降趋势。
- 伊利自行研究牧场碳盘查计算方法，完成牧场单元的碳排放量核查，将碳盘查范围从伊利工厂延伸至合作牧场。
- 2019 年，伊利携手世界自然基金会 (以下简称 WWF) 支持松嫩平原农牧业生物多样性保护研究，通过退化草场修复贡献草地生物多样性。



减少牧场温室气体排放

伊利推动牧场优化饲料配方，在奶牛日粮中添加营养物质，提高饲料转化率，减少奶牛打嗝产生的甲烷排放量；推动已投产的牧场建立黑膜沼气池，收集氧化塘产生的沼气并进行燃烧，进一步减少牧场甲烷排放量；推动北方牧场取缔燃煤锅炉，改用清洁能源—空气源热泵，减少燃料使用过程中产生的碳排放，消除锅炉烟气污染，为应对全球气候变化提供绿色解决方案。



连续十年开展碳盘查

伊利重视温室气体排放管理，连续十年开展碳盘查。2019 年的碳盘查范围在各事业部在产的 66 个生产单位基础上延伸至合作牧场，进一步促进产业链碳减排。自 2010 年开始，伊利自主启动全面碳盘查，严格按照 ISO14064-1 标准核查各生产事业部在生产过程中的温室气体排放量，编制年度《碳盘查报告》。报告显示，伊利自 2012 年以来单吨产品碳排放量呈逐年下降趋势。



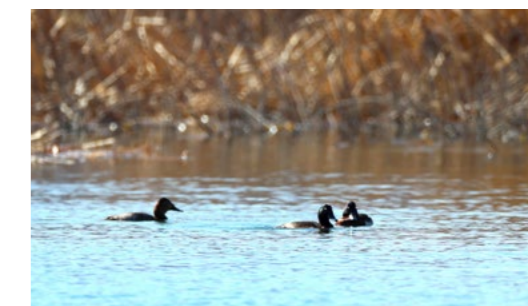
开展鸟类监测，湿地保护显成效

鸟类物种多样性和不同鸟类种群数量被认为是湿地生态系统健康状况的指示剂。2019 年，伊利金典和 WWF 合作支持《可持续农业湿地保护》项目，在吉林莫莫格国家级自然保护区和向海国家级自然保护区的支持下，开展水鸟调查工作。在关键湿地区域设立了 39 个监测点，

采用“分区直数法”进行调查。结果显示，白鹤、东方白鹤种群数量稳定，水鸟种类有所增加，观察到往年调查未记录到的 6 种鸟类，并连续两年发现世界自然保护联盟 (IUCN) 极度濒危物种青头潜鸭。水鸟调查工作为鸟类保护提供基础支持，对湿地生态环境保护作出贡献。



松嫩平原湿地珍稀鸟类 - 白鹤 © WWF-LILI



松嫩平原湿地珍稀鸟类 - 青头潜鸭 © WWF-LILI



推进松嫩平原退化草场恢复和管理技术研究

草原是世界上最重要的生态系统之一。2019 年，伊利金典携手 WWF 及黑龙江省科学院自然与生态研究所的专家，在松嫩平原开展退化草场恢复和管理技术的研究，以快

速建植等手段改变现有植被和土壤状况，通过植物群落自身不断演替，逐渐恢复草场生物多样性，保护草原生态系统，助力人与自然和谐发展。



对退化草场进行修复测量



研究人员架设红外照相机

承诺

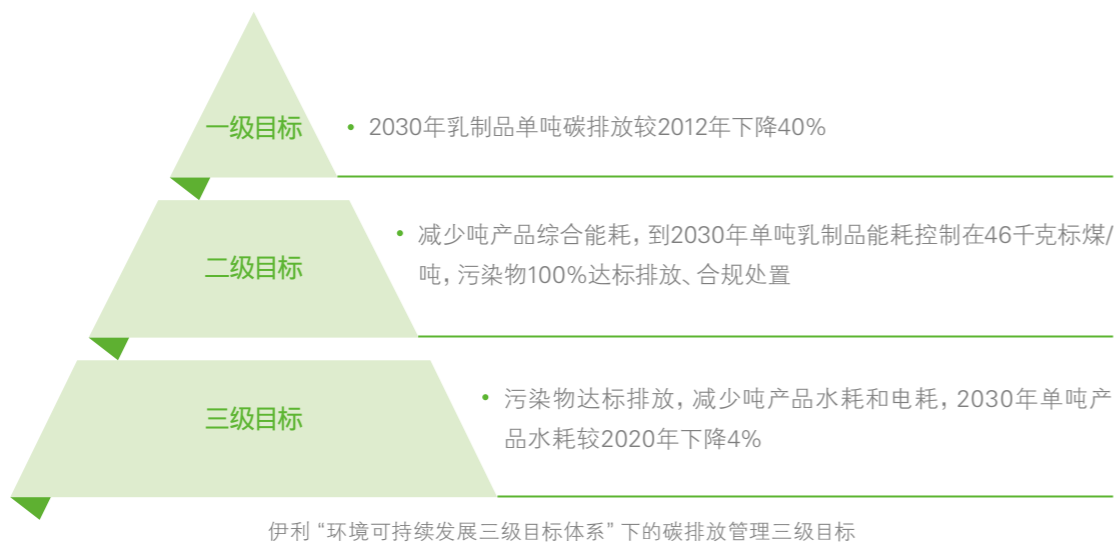
承诺二 降低影响的行动

采取行动，将对生物多样性负面影响降低到最小，并优化对其产生的积极影响。

- 伊利将环保理念融入生产、制造和物流过程，最大化降低污染排放，节约资源使用。强化废弃物排放源头监控，将产生的各类废弃物进行分类管理，保证废弃物得到环保处理。
- 伊利遵循绿色工厂建设原则，从建筑设计、建材采购，到运营过程中的能源消耗、资源利用，每一环节都切实考虑环境保护问题。
- 2018—2019 年，伊利旗下 13 家公司获评工业和信息化部国家级“绿色工厂”，树立行业绿色制造标杆。截至 2019 年底，伊利绿色工厂数量位居行业第一。
- 2019 年，伊利通过重点推广分布式能源供给、循环水水质改善等 10 余项节能新技术，节约费用 8,697 万元，减少了相当于 19,699.04 吨标煤的能源消耗。

建立“环境可持续发展三级目标体系”

伊利建立“环境可持续发展三级目标体系”，以碳减排为主线，引入制造过程绿色化率的方法论，降低温室气体排放量，为实现《巴黎协定》全球控温 1.5°C 的气候目标贡献伊利力量。



全生命周期绿色制造

伊利在生产运营过程中实施全流程绿色制造，将绿色理念融入生产过程中的水资源管理、废弃物管理，以及产品包装、物流运输全过程，将绿色建筑标准应用于伊利工厂，确保高效利用资源、减少生产运营对环境的影响。



绿色建筑

伊利工厂严格遵循绿色工厂建设原则，从建筑设计、建材采购，到运营过程中的能源消耗、资源利用，每一环节都切实考虑环境保护问题、践行可持续发展原则。



水资源管理

开展水资源循环利用及节水项目，对污水系统进行除磷、除氮、除臭全面升级，新增对污水总氮、总磷等指标实时在线监控，污水处理能力达 18 万吨 / 日，总节水量达 118.29 万吨。



废弃物管理

分类管理各类废弃物，强化废弃物排放源头监控。对可回收废弃物，工厂自行回收或引导供应商进行资源化回收利用；对无法回收利用的废弃物，工厂先集中收集，再交由地方环卫部门进行安全处理。



绿色包装

采用日配品项预印代替胶印，产品包装实现水性油墨完全替代油性油墨印刷，推动 PP 片材代替 PS 片材，减少白色污染。开展 BOPP 膜厚度降低项目，实现包材轻量化，2019 年实现节约塑料包材用量 1,350 吨、纸包材用量 4,520 吨。



绿色物流

提升产品运输过程车辆使用率、周转率，减少物流车辆数以及汽车尾气排放量，降低运输尾气对大气环境造成的负面影响。



伊利金典全面使用 FSC 包材，促进森林可持续经营

为保护森林，实现供应链对森林系统保护的贡献，增加碳汇价值，伊利金典有机奶全面使用通过 FSC 认证的绿色包材，推动以负责任的方式经营森林，这一举措获得 WWF (瑞士) 北京代表处首席代表点赞。2019 年，伊利金典使用 FSC 包材数量达 39.76 亿包，相当于 15 万亩可持续森林经营。

“伊利金典对企业社会责任的重视程度和作出的实践起到了非常好的带头作用，生态保护理念得到领导层支持。WWF 与伊利金典在中国的湿地保护项目中展开了大量合作，伊利金典承诺并使用 FSC 包材为森林的可持续管理作出了贡献。我们希望这些环保举措通过伊利能使更多企业从中学学习并得到推广。”

——WWF (瑞士) 北京代表处首席代表卢思聘



延伸阅读

由联合国环境与发展大会于 1992 年 6 月 14 日通过的《关于森林问题的原则声明》将森林可持续经营定义为“以某种方式，一定的速度，在现在和将来保持生物多样性、生产力、更新能力、活力，实现自我恢复的能力，在地区、国家和全球水平上保持森林的生态、经济和社会功能，同时又不损害其它生态系统”。

FSC (Forest Stewardship Council) 森林管理委员会是全球最严格的森林经营管理标准制定者，贴有 FSC 标签的产品因能够为社会和环境带来效益，而被视为履行社会责任、实践绿色经济的指标之一。



inikin 伊刻活泉——守护珍贵水源地

inikin 伊刻活泉产自位于大兴安岭森林腹地的阿尔山火山低温活泉。阿尔山地区是中国火山口湖密集程度最高的地方，火山爆发后遗留的地下岩浆热能让这里的地下水升温，实现在高寒地区终年不冻。独特的地理环境也孕育出阿尔山的生物多样性，这里汇集了从地衣、苔藓，到被子植物（蔬果、鲜花）和裸子植物（松杉、银杏）的丰富植物群落。inikin 伊刻活泉专门在水源地建立三级保护区，周围设立三道防护网，同时以警示牌和 24 小时监控形式，确保每一滴 inikin 伊刻活泉都源自严格保护的水源地。



inikin 伊刻活泉矿泉水



苜蓿种植治理退化草原荒漠化

伊利在内蒙古阿鲁科尔沁旗的 5.5 万亩优质牧草生产基地推行种养结合的苜蓿种植模式，通过先进的技术及设备，采用人工草地的方式治理风沙源头，使退化沙化草地得到有效治理，提高植被的覆盖率，使项目区土壤、植被以及生态环境得到彻底改善，促进天然草地生态恢复。实现年生产优质紫花苜蓿、燕麦干草超过 4 万吨，改良 4.6 万亩退化草原，在为奶牛提供优质粗饲料的同时，治理了草原荒漠化，收到良好的经济、社会 and 生态效益。



采用喷灌技术对苜蓿进行灌溉



承诺三 开发管理计划

开发生物多样性管理计划，包括对整个供应链采取相关行动。

- 伊利建立健全全生命周期供应链管理，明确供应商在环境、社会责任方面的具体要求，带动整个供应链的绿色发展。2019 年，已通过环境管理体系认证的供应商达 240 家。
- 伊利建立可持续发展供应链全球网络（“WISH 网络”），与 13 家战略供应商共同发布可持续发展倡议，实施全生命周期绿色采购，在全产业链推进生物多样性保护。
- 伊利探索开展可持续棕榈油采购，截至 2019 年底，伊利棕榈油供应商通过 RSPO（可持续棕榈油圆桌倡议会议）认证的比率达 75%。



携手供应商共建可持续发展供应链全球网络（“WISH 网络”）

2019 年 4 月 26 日，伊利组织战略供应商开启可持续发展供应链全球网络（“WISH 网络”），要求供求双方都应在采购过程中履行社会责任，将可持续发展融入企业采购全过程。2019 年 11 月 8 日，伊利在第二届中国国际进口博览会上与 13 家战略供应商共同发布可持续发展倡议，进一步扩大“WISH 网络”，携手供应商共同促进自身与社会的可持续发展。

可持续发展供应链全球网络（“WISH 网络”）是乳制品行业首个可持续发展供应链全球网络，伊利与全球合作伙伴在这一网络共同研发健康产品、倡导可持续消费、推广健康生活方式，将可持续发展贯穿到整个产业链，发挥协同优势推进行业和社会可持续发展，构建“全球健康生态圈”。



在第二届中国国际进口博览会上，伊利携手国际合作伙伴进一步扩大可持续发展供应链全球网络（“WISH 网络”）



推动合作牧场建成绿色生态大本营

2019 年，伊利金典持续加强全产业链布局，多方位保证原料环节的供应品质。各牧场严格执行种植—养殖—生产—物流—销售五大环节的各项指标检测，外围布控缓冲带，保证牧场远离污染，推动将合作牧场打造成绿色生态大本营。位于黄金奶源带的伊利金典专属有机牧场，其土壤经三年净化天然肥沃，牧草全程杜绝化肥和农药，健康有机。建设绿色奶源基地，正是伊利金典助力可持续发展的具体体现。

承诺



伊利坚持绿色大豆采购

伊利坚持绿色采购原则，所采购大豆位于我国东北大豆主产区，种植基地附近无大型污染工厂，种植地生态环境良好。与伊利合作的四家大豆供应商每两年对种植土地进行一次修复，以增加土壤肥沃程度，在种植、收购过程均确保大豆无污染、可追溯。伊利未采购来自亚马逊雨林毁林耕地种植的大豆，间接为保护亚马逊雨林生态贡献力量。



伊利实地调研可持续棕榈油负责任种植

2019年8月，伊利开展东南亚棕榈种植园及压榨厂考察活动，深入马来西亚、印度尼西亚等国，重点考察已通过RSPO（可持续棕榈油圆桌倡议会议）认证的合作伙伴嘉吉公司、金光集团。通过调研棕榈油供需情况及产业经营情况，学习负责的种植方式，以实际行动提升可持续棕榈油的市场占比，推动生态系统的维持、保护和改善，保护生态系统和生物多样性。



伊利考察嘉吉公司可持续棕榈油生产基地

延伸阅读

可持续棕榈油圆桌会议组织（RSPO）是一个多方参与的非营利组织，专注于推动可持续棕榈油产品的生产、采购、资金运作以及使用。通过RSPO权威认证的棕榈油需在生产过程中遵守该组织提出的八大原则和标准，对环境负责，保护自然资源和生物多样性，使生态系统得以维持、保护并改善，以惠及下一代。



种养一体化推进奶业与生态协同发展

为解决牧场面临的奶牛“吃”和“拉”两大难题，伊利自2013年起推行“种养一体化”模式，将种植业和养殖业紧密衔接，大力发展优质饲草种植，产出优质粗饲料满足牧场饲料需求，能有效消纳粪污、培肥地力，实现物质与能量的循环。通过推动“种养一体化”，伊利把品质保障工作前置到牧草种植环节，真正做到从源头打造一杯营养健康的好牛奶。2019年，伊利“种养一体化”项目覆盖292家合作牧场，同比增长14.96%。

“伊利推动的种养一体化，帮我们解决了养牛的两大大难题，我们再也不愁了！”

——山东绿草源牧场场长高冠俊

承诺四 运筹资源支持生物多样性行动

采取措施调动资源来支持生物多样性保护具体行动，并酌情协助核算和跟踪这些资源。

- 伊利发布《伊利集团可持续发展行动纲领（十条）》，推动产业链合作伙伴与社会公众共同关注生物多样性保护。
- 伊利与合作伙伴共同打造“绿智能牧场”，启动“奶牛品质升级工程”。
- 伊利支持发起成立黑龙江流域湿地保护网络，与来自政府、NGO组织、科研机构的网络成员一起共谋湿地保护良策。

携手合作牧场提升动物福利

伊利推动合作牧场在日常运营中不断完善养殖管理，提升奶牛福利。在管理制度方面，为奶牛的“食、住、行”制定严苛的养殖标准；在实践中，将动物福利纳入奶牛健康、护理和牛舍管理等日常工作，为奶牛创造“吃好、喝好、休息好”的品质生活。

环境福利

为奶农融资建设标准化牛舍；行业内率先制定牧场SOP；成立专业服务团队指导牧场建设卧床、铺设松软的垫料，每日翻松，每日3次清粪，做到“牛走粪清料到”。

健康福利

由专业营养师团队为不同阶段的牛只设计配方；采用精准投喂系统为奶牛提供营养浓度均衡的日粮。

护理福利

每年对奶牛修蹄两次，每周蹄浴三次；在牛行走的通道铺设橡胶垫；播放音乐，促进牛只身心放松。



承诺



伊利携手奶源合作伙伴共建“绿智能牧场”

2019年3月13日，伊利2019年原奶供应商大会在呼和浩特举行。伊利提出，在科技赋能之下打造“绿智能牧场”，通过智能化、数据化和信息化技术，提高牧场集约性、可追溯性和上下游产业链的协同能力，形成循环生态、高效安全、品质最优的数字现代奶业。为完善“绿智能牧场”，伊利还启动了“奶牛品质升级工程”，在已投入2亿元专项奖励优质青贮制作、防暑降温、平衡产犊等先进技术应用的基础上，将再拿出2亿元奖励资金专项支持合作伙伴进一步提升奶牛品质，帮助产业链实现共赢。



伊利“奶牛品质提升工程”启动仪式



支持发起成立“黑龙江流域湿地保护网络”

2019年5月9日，伊利作为唯一受邀企业出席“黑龙江流域湿地保护网络成立大会”，与国家林业和草原局、WWF、吉林省林业和草原局、黑龙江省林业和草原局等政府部门和相关机构共谋湿地保护发展良策，支持发起成立“黑龙江流域湿地保护网络”，这是伊利推动打造“全球健康生态圈”的重要一步。伊利集团副总裁赵昕表示，未来，伊利将继续承担起先行者和实践者的角色，立足于企业良性发展与生物多样性保护的双重课题，倡导绿色消费理念，为实现全人类的可持续发展目标贡献中国企业的智慧。

“作为企业，你们做得很好，希望可以参与到更多流域的湿地保护工作中”。

——程良
国家林业和草原局湿地管理司司长



“我们非常愿意与伊利这样具有大量农牧业资源的企业进行合作。一方面，伊利自身拥有的环保技术可供我们借鉴，另一方面，伊利的产业链资源也可以帮助我们示范、推广高效和可持续发展的农业生产技术与理念，让环保技术充分落地。”

——刘培琦
WWF 东北区域项目及黑龙江流域项目总监



凭借动物福利实践蝉联国际高含金量大奖

2019年9月19日，在第三届世界农场动物福利大会上，伊利凭借在动物福利领域的深入实践，被联合国粮食及农业组织（简称FAO）、中国农业国际合作促进会联合授予“企业社会责任公益典范”称号，成为蝉联这一奖项的唯一乳制品企业。



承诺五 提高利益相关方意识

提高员工、管理者、股东、合作伙伴、供应商、消费者以及工商业者等利益相关方对生物多样性价值的认识。

- 伊利作为首批企业代表签署由中国生态环境部对外合作与交流中心发起的中国《企业与生物多样性伙伴关系宣言》。
- 2019年，伊利共组织环保培训226次，环保培训人数5,895人。
- 伊利金典与WWF联合开展可持续玉米生产技术培训和推广，截至2019年底，共节约1.24亿立方米水资源。

利益相关方	沟通方式
政 府	• 与国家及地方林业与草原局等政府部门共同推动成立“黑龙江流域湿地保护网络”
国际组织	• 与 WWF 联合开展“可持续农业与湿地保护”项目
员 工	• 对员工开展可持续发展相关培训，组织员工参加环保公益活动，将生物多样性管理融入员工日常工作
消 费 者	• 在伊利金典产品包装上呈现生物多样性信息，提升消费者生物多样性保护意识 • 携手支付宝“蚂蚁森林”建立“金典公益林” • 邀请明星代言人和达人示范打卡绿色有机低碳生活、倡导绿色消费 • 邀请中日韩青年担任《2019年度伊利生物多样性保护报告》鉴定官
农 户	• 联合合作伙伴为松嫩平原可持续农业示范点农户提供环境友好型可持续发展农业技术培训，向农民推广可持续农业理念和技术
供 应 商	• 发起成立可持续发展供应链全球网络（“WISH 网络”） • 通过伊利供应商发展学院组织供应商培训，内容涵盖可持续发展



伊利作为首批企业代表签署中国《企业与生物多样性伙伴关系宣言》

2019年5月23日，由中国生态环境部与江西省人民政府共同举办的“5·22国际生物多样性日”宣传活动在南昌举行。伊利作为首批企业代表签署由生态环境部对外合作与交流中心发起的中国《企业与生物多样性伙伴关系宣言》，号召更多伙伴参与生物多样性保护，推动中国企业界贡献可持续发展和生态文明建设。



伊利集团代表签署中国《企业与生物多样性伙伴关系宣言》



伊利金典携手 WWF 开展可持续玉米生产技术和推广

2019年6月25日,伊利金典与 WWF、吉林省农业科学研究所、乾安县老科学技术工作者协会在吉林省乾安县合作开展松嫩平原环境友好型可持续发展农业技术培训。通过培训,伊利金典与合作伙伴帮助当地农民认识环境友好型农业,转变非环境友好型的耕种行为,最大程度减少农业种植对环境的影响,实现农业与生态环境可持续发展。

作为“松嫩平原可持续农业与湿地保护项目”的组成部分,伊利金典与 WWF 从 2016 年开始联合开发一整套“可持续玉米种植技术”,已在松嫩平原实现大面积推广。每年双方借助各自的资源网络,面向具有示范或再传播能力的农业干部和骨干进行推广。截至 2019 年底,该项目共培训 796 人次,建立 3.15 万亩环境友好型可持续玉米生产技术核心示范田,推广形成 130 万亩应用辐射区,改进了玉米地种植和灌溉技术,为当地农户实现接近翻番的收益,共节约 1.24 亿立方米水资源,相当于保护了 7.8 万亩湿地。



参加培训的成员合影



教学成员在试验示范田开展田间实训

延伸阅读

金英敏,可持续玉米单产冠军

生于 1964 年的金英敏拥有两个身份,一是乾安县赞字乡父字村党支部副书记、村委会主任,二是全国种粮大户、吉林省劳动模范、吉林省玉米状元。得益于伊利金典与 WWF 联合开展的松嫩平原环境友好型可持续玉米生产技术培训,他耕种的秸秆还田玉米试验田实现了亩产 912.6 公斤的纪录,成为名副其实的可持续玉米单产冠军。



帮助提升小学生湿地保护意识

伊利金典支持合作伙伴 WWF 与长春师范大学组成湿地课程编写小组,向松嫩平原地区小学推广湿地保护课程。2019 年 12 月,项目小组成员来到位于太平池水库库区的吉林省农安县龙王乡太平池村小学,为全校师生开展了一堂关于湿地保护的环境教育课程,通过讲述水、湿地和湿地动物的故事、解答问题,帮助孩子们从故事中轻松学到湿地保护知识。课程提升了孩子们的湿地保护意识,建立了家乡自豪感。课后,孩子们留下对家乡湿地的寄语“用心热爱自然,用行动保护湿地”。



孩子们在老师的带领下进行小组讨论



湿地保护课堂上孩子们踊跃发言



与支付宝合作倡导绿色可持续消费

2019 年,伊利金典与支付宝开展合作,倡导绿色消费,唤起消费者对可持续发展议题的关注。伊利在支付宝上线小程序,鼓励消费者通过 AR 扫描产品进入活动页面,积蓄绿色环境保护能量。此外,伊利还在支付宝蚂蚁森林平台建立“金典公益林”,在活动宣传期间鼓励消费者扫描印在金典有机梦幻盖产品上的活动二维码,为“金典公益林”浇水,同时也为保护荒漠生态环境贡献力量。截至 2019 年底,伊利金典共带动 25 万消费者在“金典公益林”浇水近 50 万次,共产生绿色能量 1,661 万克,种植 113 棵樟子松。



伊利通过代言人吴青峰的明星示范,在全国邀请百名达人打卡示范有机生活,倡导绿色消费。



2019 年 8 月,伊利在第十一届联合国全球契约中日韩网络圆桌会议上邀请中日韩青年担任《2019 年度伊利生物多样性保护报告》鉴定官。



2019 年 9 月,由伊利冷饮事业部 230 名党员、团员员工组成的志愿者队伍在鄂尔多斯沙漠开展“公益绿色”沙漠植树活动。

承诺六 融入商业决策

担当具有生物多样性责任意识的相关标准的推广者, 专注经济机会和解决方案, 帮助加强和传播将生物多样性价值更好地融入商业决策的商业案例。

- 伊利参与《乳制品工业企业社会责任实施指南行业标准》编制项目试点应用。
- 伊利参与由中国农业国际合作促进会动物福利国际委员会组织的《农场动物福利要求 奶牛》团体标准编制, 贡献自身丰富的实践经验。
- 伊利在亚洲企业范围内率先开展自然资本核算, 为打造绿色产业链先行示范。
- 伊利金典将濒危物种元素融入产品包装设计, 在天猫商城平台发起“4.6 平米东北湿地保护项目”公益活动。



参与中国首部农场动物福利团体标准制定

2019 年 12 月 12 日, 伊利作为主要编写单位参加《农场动物福利要求 奶牛》团体标准立项研讨会, 与中国农业国际合作促进会动物福利国际合作委员会 (ICCAW) 等国内外权威机构共同探讨标准制定工作, 为行业贡献伊利经验。该标准填补了中国奶牛动物福利标准空白, 助力中国探索满足畜牧业可持续发展要求的农场动物福利养殖模式, 推动中国畜牧业可持续发展。



参与农场动物福利团体标准制定



与天猫商城合作开展 4.6 平米东北湿地保护项目

伊利金典在天猫商城平台发起“4.6 平米东北湿地保护项目”公益活动, 支持东北松嫩平原湿地保护。自 2018 年起, 伊利金典在伊利天猫旗舰店推出 4 个选品支持东北湿地保护, 并承诺将 4 个选品订单金额的 0.3% 捐赠给东北松嫩平原湿地保护项目。截至 2019 年底, 4.6 平米东北湿地保护项目累计保护湿地面积 26 万平方公里。



国家乳制品绿色集成项目通过验收

2016 年伊利申报国家乳制品绿色集成项目并获得批准, 2019 年 4 月, 该项目通过验收。伊利充分发挥企业绿色领导力, 联合上游供应商组建绿色联合体, 对潍坊、龙游、巴彥淖尔 3 家具有代表性的乳制品工厂前处理阶段、灌装阶段、包装阶段及工厂辅助设施进行绿色制造技术改造, 强化乳制品绿色水平, 减少能源消耗, 满足消费者对绿色产品的需求。项目投产后节约综合能耗 6,238.83 吨标煤, 节约用水 58,281.06 吨, 实现污水 COD 减排 56.17 吨。

承诺七 分享进展

创造机会分享企业关于生物多样性的经验和取得的进展, 以鼓励其他公司和组织也采取行动。

- 伊利生物多样性保护实践入选中国外交部发布的《中国落实 2030 年可持续发展议程进展报告 2019》经典案例, 成为唯一食品企业案例。
- 伊利生物多样性保护实践案例入选《企业社会责任基础教材 (第二版)》。
- 凭借生物多样性保护实践, 伊利连续三年被联合国全球契约中国网络授予“实现可持续发展目标企业最佳实践”荣誉。
- 在自然资本培训研讨会和珠海外商投资企业协会北京工业考察团培训上, 伊利生物多样性保护实践被作为典型案例进行分享。



伊利生物多样性保护实践入选《中国落实 2030 年可持续发展议程进展报告 (2019)》经典案例



伊利生物多样性保护实践案例入选《企业社会责任基础教材 (第二版)》



在夏季达沃斯论坛分享伊利绿色可持续发展实践

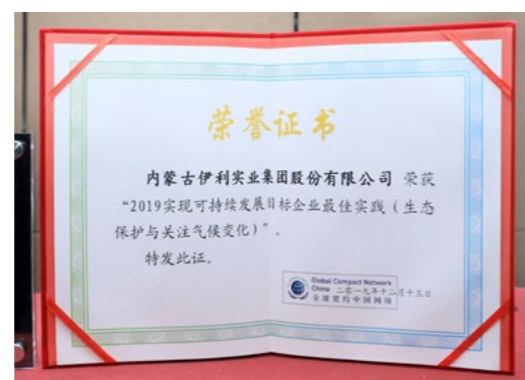
2019年7月1日，世界经济论坛2019年新领军者年会（夏季达沃斯论坛）在大连举行。伊利执行总裁张剑秋在“推进绿色‘一带一路’倡议”平行论坛上分享伊利实施绿色可持续发展的经验，呼吁全球更多力量参与共建“全球健康生态圈”。



2019年6月12日，中国生态环境部专家在自然资本培训研讨会上分享伊利“湿地保护与可持续农业发展项目”案例，获得国内外企业、专家代表点赞。



在2019年世界环保（经济与环境）大会上，伊利连续第七次获得大会最高奖项“国际碳金总奖”，彰显伊利作为领先企业在生态环境保护 and 可持续发展领域的突出贡献。



2019年12月13日，伊利凭借生物多样性保护实践被联合国全球契约中国网络授予“2019实现可持续发展目标企业最佳实践”荣誉，成为乳制品行业唯一一家连续三年蝉联此项荣誉的企业。

承诺八 定期报告

定期发布报告，阐述企业对生物多样性和生态系统服务的影响和依赖性。

- 伊利通过生物多样性保护年度报告、可持续发展年度报告等形式定期发布生物多样性保护信息。



《2018年度伊利生物多样性保护报告》中、英文版



2019年3月，联合国《生物多样性公约》时任执行秘书长帕梅尔（左）访华期间为伊利的生物多样性保护实践点赞。



联合国生物多样性公约“企业与生物多样性全球伙伴”季度简报（2019年第3期）披露《2018年度伊利生物多样性保护报告》。



2019年10月24日联合国日，《2018年度伊利生物多样性保护报告》在由中国外交部指导、国务院发展研究中心等主办的首届可持续发展论坛上亮相。

承诺

承诺

承诺九 信息披露

提供关于上述行动和所获成就的信息资料。

- 伊利在每年发布的生物多样性保护报告和可持续发展报告中披露生物多样性保护领域的最新实践和绩效。
- 伊利在集团网站、伊利微信公众号、外部平台上披露关于伊利参与生物多样性保护的信息和绩效。



在可持续发展报告中披露生物多样性信息

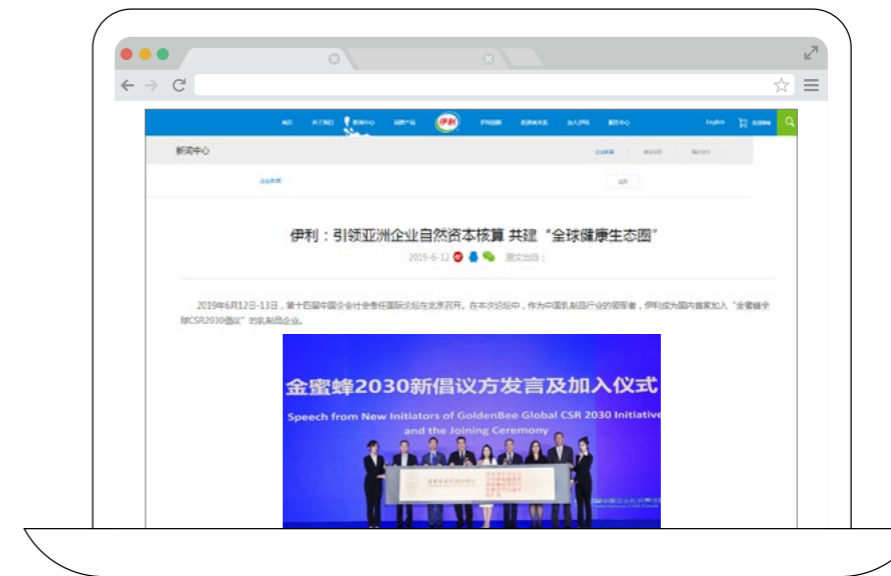
伊利在《内蒙古伊利实业集团股份有限公司 2019 可持续发展报告》中设置生物多样性板块，全面披露生物多样性保护成果，进一步健全生物多样性信息披露机制。



《内蒙古伊利实业集团股份有限公司 2019 可持续发展报告》呈现生物多样性相关内容



通过官网、微信公众号等平台披露生物多样性保护实践



伊利集团官网相关报道页面



伊利微信公众号披露“湿地保护与可持续农业发展项目”页面

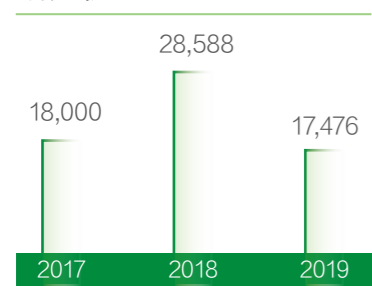


更多信息，请扫描二维码阅读伊利历年生物多样性保护报告

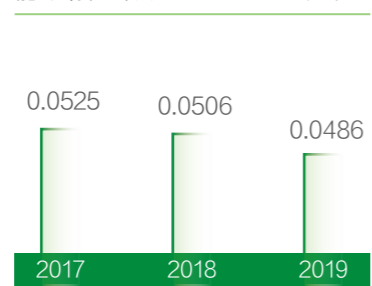


生物多样性保护绩效

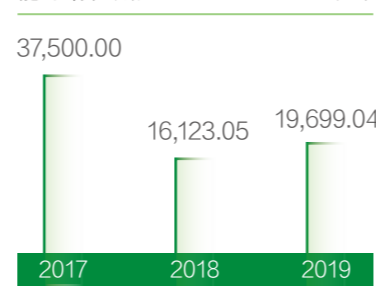
环保总投入 万元



能源消耗密度 吨标煤/吨



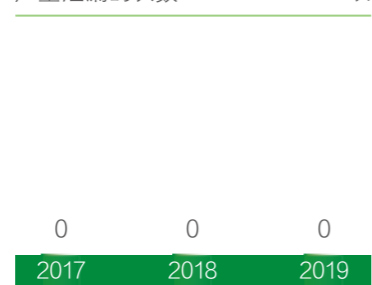
能源消耗减少 吨标煤



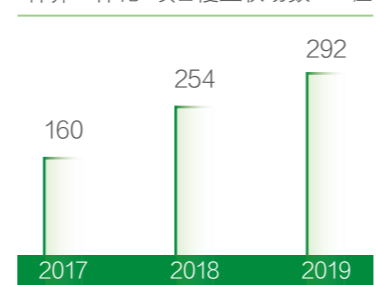
单吨产品碳排放量 千克/吨



严重泄漏的次数 次



“种养一体化”项目覆盖牧场数 座



伊利金典FSC包材使用量 亿包

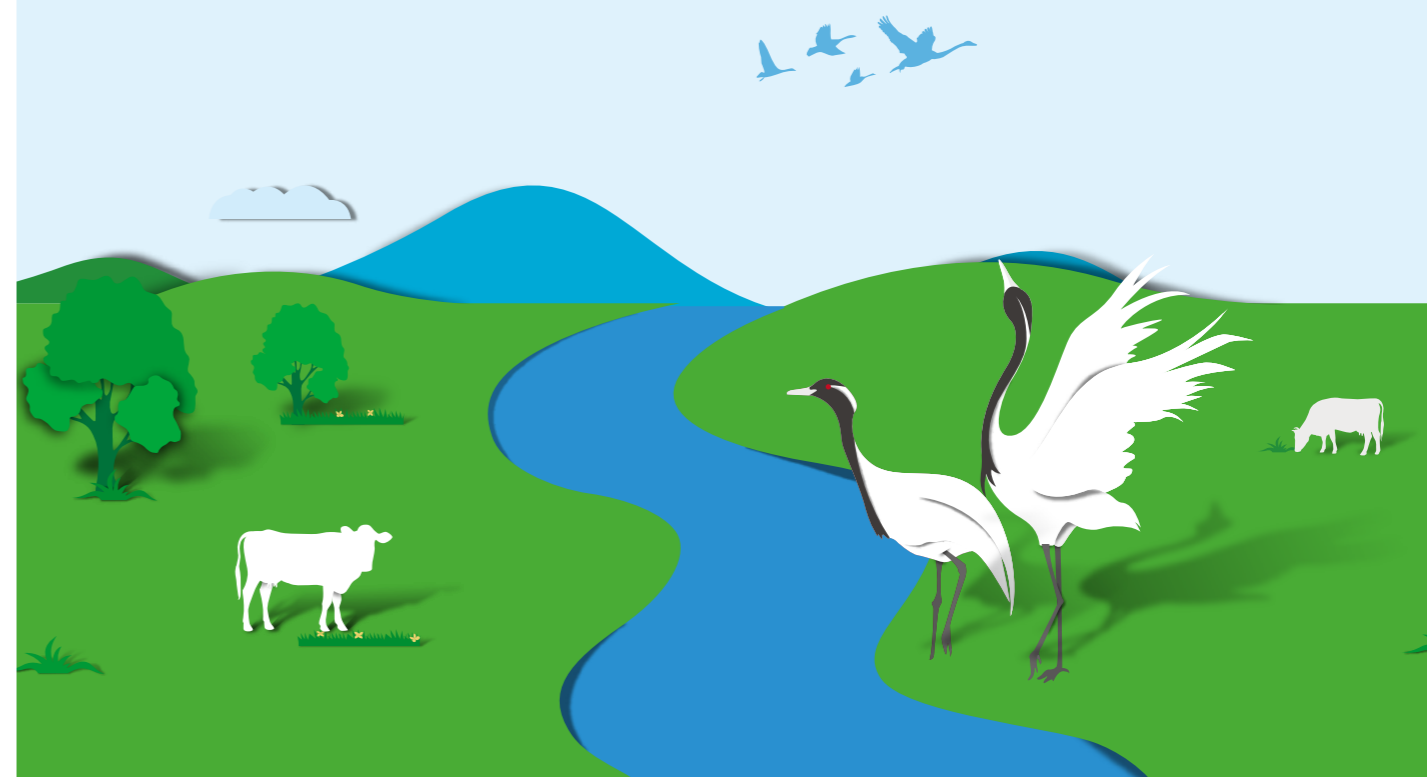


展望

作为人类赖以生存繁衍的基础，生物多样性与人类社会发展同气连枝，休戚与共。一场突如其来的新冠肺炎疫情，让全球协作保卫人类命运共同体再次成为共识，全球可持续发展正在面临新挑战，人们对于生物多样性保护的重视程度正在与日俱增。即将于中国举办的联合国《生物多样性公约》第15次缔约方大会(COP15)以“生态文明：共建地球生态命运共同体”为主题，将审议通过2020年后全球生物多样性框架，确定2030年全球生物多样性新目标。

人与自然构成了地球生态命运共同体，尊重自然、顺应自然和保护自然，就是在守护人类的未来。作为首家签署联合国生物多样性公约《企业与生物多样性承诺书》的中国企业和首批签署中国《企业与生物多样性伙伴关系宣言》的企业，伊利将企业发展系于提升人类福祉，将生产运营系于改善生态环境，将“全生命周期的生物多样性保护管理”融入可持续发展实践。

未来，伊利将进一步履行联合国生物多样性公约《企业与生物多样性承诺书》九大承诺，推动产业链伙伴形成绿色发展方式，向公众和消费者倡导绿色生活方式，提升全社会的生物多样性保护意识；进一步加强技术创新，整合和优化资源，为应对全球生物多样性挑战提供新的解决办法，为实现到2050年人与自然和谐相处的共同愿景贡献伊利力量。





编制单位：内蒙古伊利实业集团股份有限公司