



# 2017年度 生物多样性保护报告

内蒙古伊利实业集团股份有限公司

# 关于本报告

## 时间范围

2017年1月1日至12月31日，部分内容超出上述范围。

## 涵盖范围

不仅包括与伊利业务相关的生物多样性保护管理措施，还包含对外开展的生物多样性保护项目等工作。

## 称谓指代

内蒙古伊利实业集团股份有限公司在本报告中均简称“伊利”。

## 编制依据

- 联合国《生物多样性公约》
- 联合国《2030 可持续发展议程》17 项目标
- 《中华人民共和国环境保护法》（2014 年 4 月 24 日修订）
- 中华人民共和国国家环境保护标准《企业环境报告书编制导则》（HJ 617—2011）
- 伊利签署的联合国生物多样性公约《企业与生物多样性承诺书》

## 发布周期

本报告是伊利发布的第一份生物多样性保护年报，以后计划定期发布。

## 数据说明

本报告所引用的数据为伊利 2017 年最终统计数据。

## 语言版本

《伊利集团 2017 年生物多样性保护年报》提供中文和英文两种版本，分别以纸质版和网络版两种形式发布。网络版请登录伊利网站 <http://www.yili.com/> 下载。如需纸质版，请致电 010-58640039 索取。

## 延伸阅读

伊利官网提供了更丰富的内容，请登录 <http://www.yili.com/> 浏览。相关环境保护信息可参阅：

- 《伊利集团生物多样性简报》
- 《内蒙古伊利实业集团股份有限公司 2017 年度社会责任报告》

# 目录

关于本报告	
董事长致辞	2
关于我们	4
生物多样性保护管理	6
我们的理念	6
我们的管理	7
生物多样性保护行动	14
栖息地保护	16
应对气候变化	20
物种多样性保护	22
资源可持续利用	22
环境治理	25
倡导生态保护	26
生物多样性保护绩效	28
未来工作计划	30
履约索引	32



## 董事长致辞

### “保护生物多样性，创造共享价值”

时钟每过1小时，地球上就有1个物种在灭绝。现在，物种灭绝的速度比自然灭绝速度快了1000倍。多姿多彩的世界，正在面临着严峻挑战，人类，可以也必须采取行动。

将一个完整的世界交给下一代，这就是我们的行动。

2016年底，伊利签署了联合国生物多样性公约《企业与生物多样性承诺书》，成为签署该承诺书的第一家中国企业。基于企业自身产业链的独特属性，我们把生物多样性公约要求延伸到产业链上下游的所有合作伙伴，使全产业链能够实现资源节约和环境友好。

回溯到十年前，我们就已开始了保护生物多样性的相关行动。

2007年，夏季达沃斯论坛上，伊利率先提出“绿色领导力”理念，倡导“绿色生产、绿色消费、绿色发展”三位一体的发展理念。2010年，在此基础上升级为“绿色产业链”战略，实现了绿色理念向整个行业的全面延伸。

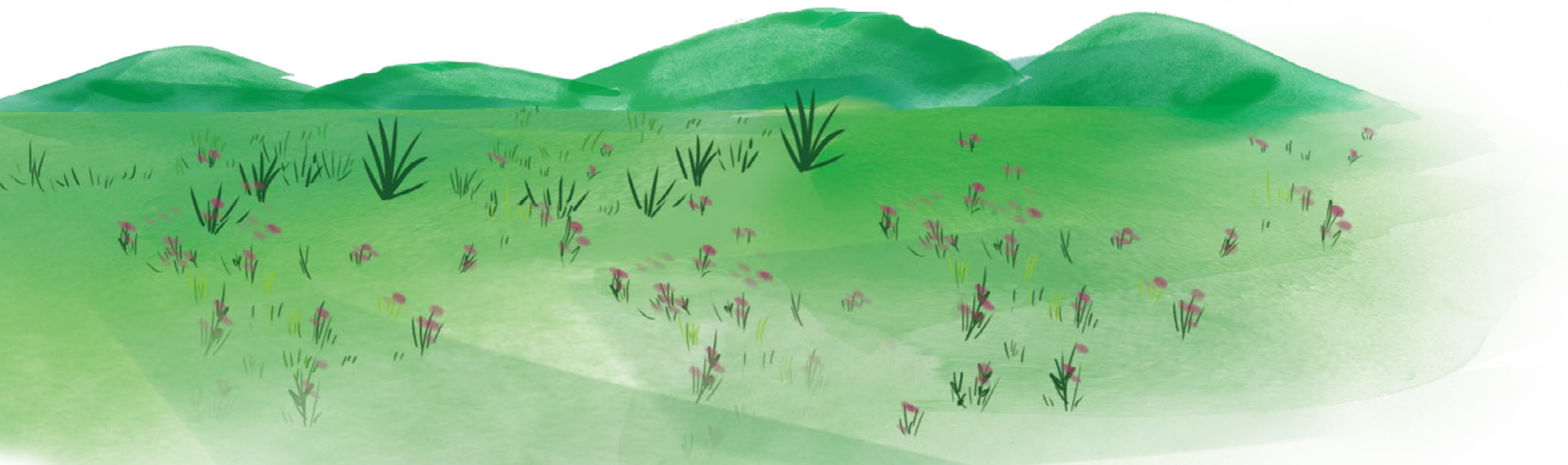
另外，我们与世界自然基金会（WWF）合作，共同开展东北湿地保护项目；我们积极落实沙漠化草原的改造、农牧业生态循环模式的创新；我们对怀塔基河流域的野生三文鱼开展保护工作等。

保护生物多样性，是一场事关全球可持续发展的新征途，也是一场事关人类自我救赎和后代福祉的新旅程。只有保护好地球上的生物多样性，才能有世界的可持续发展、企业的基业长青。在此过程中，我们的“绿色产业链”战略始终强调共建与共赢，即用可持续的模式，推动产业链上的所有环节实现绿色发展，用企业和社会创造的“共享价值”，不断推进可持续发展目标的落实。

未来，我们在推动生物多样性保护方面的举措将着眼于全球可持续发展和产业链共赢，也希望更多伙伴能够参与到保护生物多样性的事业中来，为全球的生态文明做出中国企业应有的贡献。



伊利董事长兼总裁 潘刚



# 关于我们



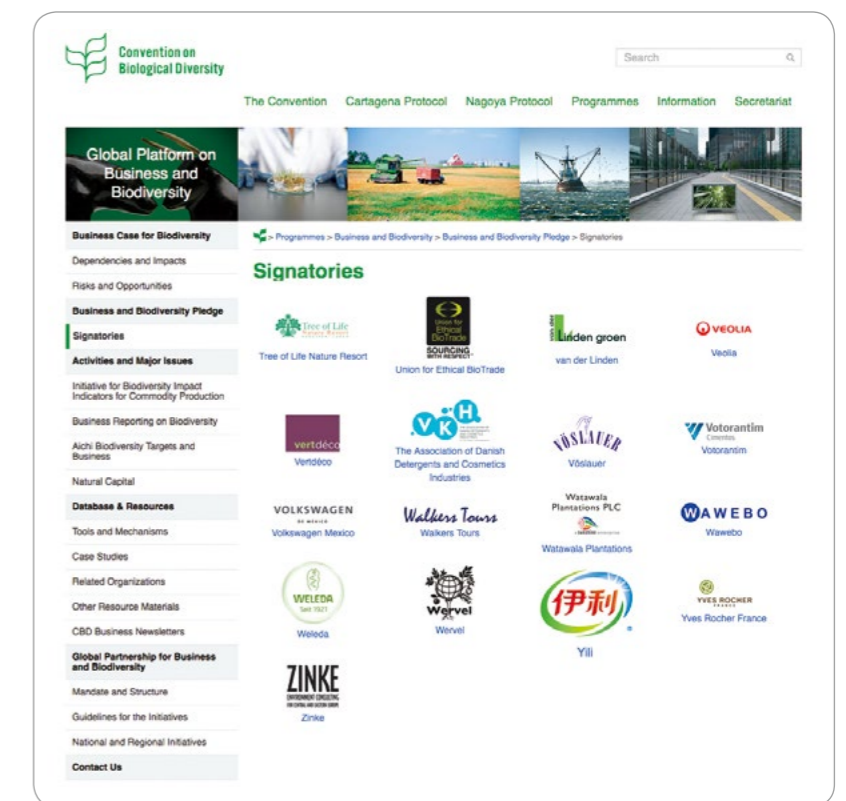
内蒙古伊利实业集团股份有限公司（简称“伊利”）成立于1956年，总部位于内蒙古自治区呼和浩特市。伊利于1996年3月在上海证券交易所挂牌交易，股票代码为“600887”，是全国乳品行业首家A股上市公众公司。

伊利由液态奶（原奶）、奶粉、冷饮、酸奶四大事业部组成，所属企业近百个，旗下拥有伊利、金典、舒化、QQ星、金领冠、欣活、畅轻、每益添、巧乐兹、安慕希等家喻户晓的品牌。伊利是中国唯一一家符合奥运会标准，为2008年北京奥运会提供服务的乳制品企业；是中国唯一一家符合世博会标准，为2010年上海世博会提供服务的乳制品企业。2017年，伊利连续位居全球乳业8强，蝉联亚洲乳业第一，也是中国规模最大、产品线最全的乳制品企业。

在发展历程中，伊利始终坚持“国际化”和“创新”两个轮子，固守“质量”和“责任”两个根本，以高品质、高科技含量、高附加值的多元化产品，赢得了消费者的高度信赖。

伊利始终致力于生产100%安全、100%健康的乳制品。每天，1亿多份伊利产品，到达消费者手中。在“2017年度Brand Finance全球乳制品品牌价值排行榜”中，伊利品牌强度指数位居全球第一；在“2017年度BrandZ中国最具价值品牌100强”榜单中，伊利同样强势登顶，蝉联食品类品牌价值第一。

在提供安全、健康乳制品的同时，伊利秉承“厚度优于速度、行业繁荣胜于个体辉煌、社会价值大于商业财富”的理念，将可持续发展融入企业战略，致力于成为全球最值得信赖的健康食品提供者，让世界共享健康，共享美好生活。

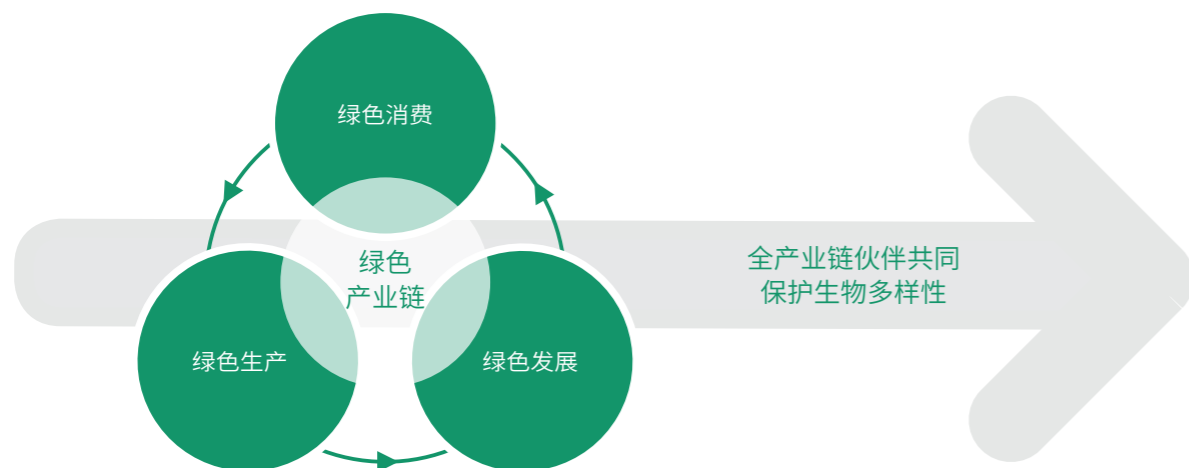


伊利成为联合国生物多样性公约《企业与生物多样性承诺书》的签约企业

# 生物多样性保护管理

## 我们的理念

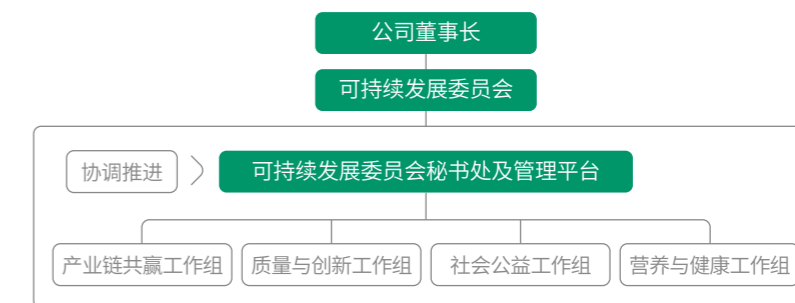
伊利董事长兼总裁潘刚于 2007 年在达沃斯论坛上提出“绿色领导力”概念，并在此基础上升级为“绿色产业链”战略，将绿色发展的理念向整个行业全面延伸。据此，伊利立足于“绿色生产、绿色消费、绿色发展”三位一体的发展理念，打造可持续发展的乳制品产业，坚持“绿色产业链”的发展方向，倡导由领先企业驱动产业链上的所有环节实现可持续的绿色发展，推进全产业链伙伴共同保护生物多样性。



## 我们的管理

### 组织机构

伊利可持续发展委员会统筹负责生物多样性保护及相关工作。相关部门按照各自职能分别负责相应职责范围内的生物多样性保护工作，形成“可持续发展委员会管控、各部门分头管理、重点生物多样性项目集中管理”的管理模式。

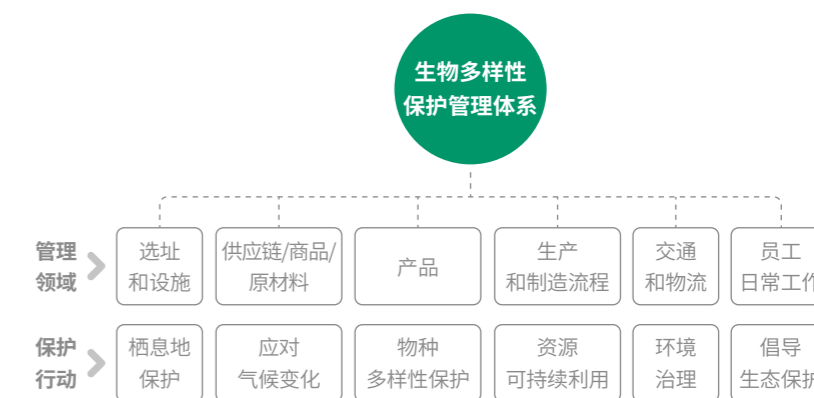


伊利可持续发展委员会组织架构

### 生物多样性保护管理体系构建

伊利通过在“生物多样性”领域进行长期实践，整合国内外机构权威观点，对生物多样性影响因素进行系统总结，识别出 5 大生物多样性影响因素：栖息地转变、气候变化、物种入侵、过度开采和污染。

在此前提下，伊利结合自身特点，对企业生产和运营的全部环节进行梳理，分析各环节对生物多样性的影响，识别出对生物多样性产生较大影响的 6 大领域：选址和设施、供应链/商品/原材料、产品、生产和制造流程、交通和物流、员工日常生活。在此基础上，伊利建立生物多样性保护管理体系，并以此开展全生命周期的生物多样性保护管理。



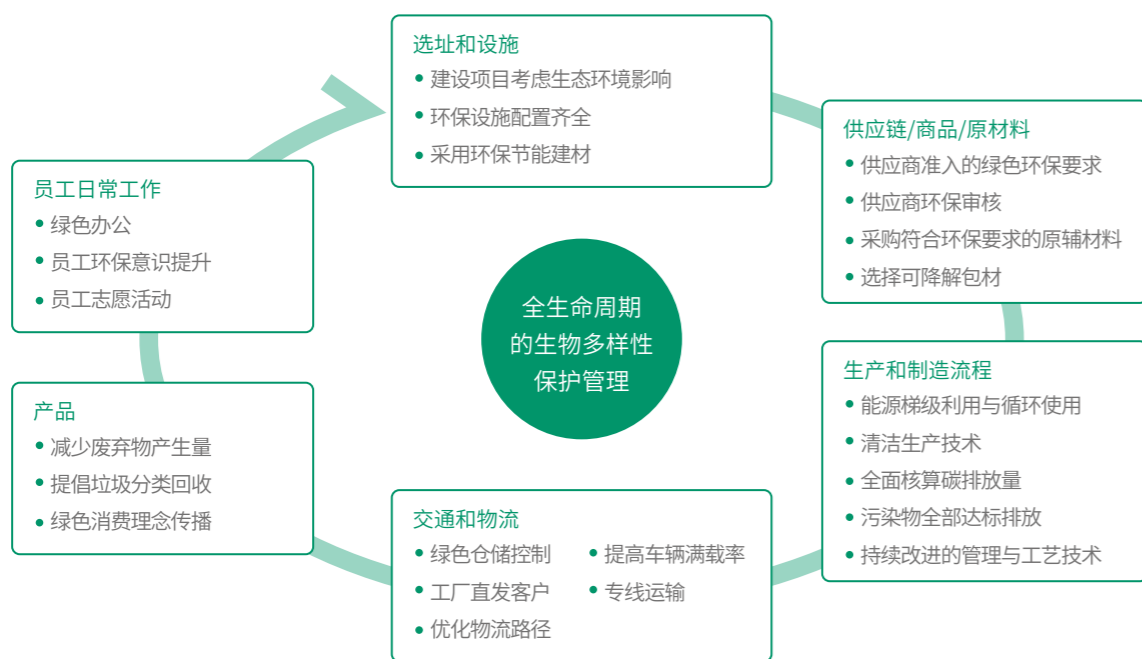
伊利生物多样性保护管理体系

### 背景

《中国履行〈生物多样性公约〉第五次国家报告》将生物多样性面临的主要威胁概括为野生生物生境的退化与丧失、自然资源的过度利用、严重的环境污染、单一品种的大规模种植、外来物种入侵和气候变化等 6 大方面；《中国生物多样性保护战略与行动计划》（2011-2030 年）将物种栖息地受到威胁、生物资源过度利用和无序开发、环境污染、外来入侵物种和转基因生物、生物燃料的生产等 5 类因素列为生物多样性保护面临的压力与挑战。



伊利绿色牧场



### 绿色牧场管理体系

伊利推行绿色牧场管理体系，加强绿色牧场建设，打造环境友好型牧场，并根据牧场所在地的自然生态状况等有针对性地制定环保解决方案，带动上下游产业链共同推进绿色牧场管理，保护生物多样性。

**形成牧场粪污资源化利用的生态循环模式。**伊利采取雨污分离工艺、干湿分离工艺等实现水资源的循环利用，分离的牧场粪渣可作为奶牛卧床垫料以减少河沙的使用，分离的液体可作为液态肥进行生态还田、减少化肥使用量，实现牧场粪污资源化利用。

**致力于养殖行业的绿色发展。**伊利引导牧场使用环保型热水供应设施，循环利用牛奶制冷过程释放的热能代替传统的燃煤锅炉，减少燃煤带来的空气污染。

**推行牧场种养一体化管理方式。**伊利借助国家“粮改饲”政策，引导牧场根据实际生产运营状况，选择“自主种植和租赁监管”的方式，进行青贮种植，实现牧场粪污资源化再利用。

## 能力建设

伊利将生物多样性保护技术应用在产业链各环节，并积极为员工、牧场业主、牧场人员组织生物多样性保护培训，强化全产业链生物多样性保护能力。2017年，伊利为进一步加强各方生物多样性保护能力建设，为员工组织各类环境培训，为牧场业主设置“奶牛学校”，为牧场人员开展“牛二代训练营”系列培训活动，有效提升各方技能。

### 案例：伊利金典与 WWF 合作推广绿色种植技术

2016年7月，伊利金典与 WWF 合作开展“可持续玉米种植示范—湿地保护项目”，向当地农户推广先进种植技术，为农户进行测土配方施肥、膜下滴灌、高光效农业、秸秆还田等知识的培训，推广可持续种植技术的应用，有效减少地下水耗用量，减缓草原退化，保护了周边的草原湿地系统。伊利金典还优先采购“可持续玉米种植示范—湿地保护项目”区域内产出的玉米，投入到伊利金典的畜牧业饲料中，帮助项目所在地的农户提高收益，使企业产业链环境友好化，实现绿色可持续发展。2017年该项目在乾安、通榆、宁江区建立示范田1000亩，编写《环境友好型可持续玉米生产技术》系列培训教材10部，使用可持续生产技术的农户702名，采用可持续生产技术的玉米种植面积33000亩。

### 案例：绿色生态牧场管理培训

一些牧场和牧场业主一直以来沿用传统的奶牛养殖方式，生产效率较低、盈利能力差，常常遇到牧场生产能力弱、奶牛粪污处理能力差等问题，伊利设置“奶牛学校”平台，安排专家为牧场业主讲解牧场生产技术、奶牛疾病预防、粪污处理、牧场管理良性循环等先进的牧场管理知识，帮助牧场业主提升养殖理论知识、实操技能及经营管理经验，帮助牧场和牧场业主建立绿色牧场管理体系。



2次  
组织大型环境培训会

170人  
员工参训人数

逾600次  
事业部及分子公司定期组织各类环保培训

逾733场  
奶牛学校累计组织培训

逾8153人次  
覆盖

## 交流与合作

伊利积极参与生物多样性的国际交流与合作。2016年12月，伊利作为中国企业的唯一代表出席联合国生物多样性公约会议，开创在生物多样性国际平台的中国第一。伊利积极履行公约承诺，带动产业链上下游的合作伙伴实现资源节约和环境友好，打造保护生物多样性的中国样本。

合作伙伴	合作内容
WWF	<ul style="list-style-type: none"> <li>2016年7月，伊利金典与WWF合作开展“可持续玉米种植示范—湿地保护项目”</li> <li>2017年，伊利金典获得WWF中国公益合作伙伴身份，为号召更多消费者关注公益和生态保护，展开公益传播活动</li> <li>伊利金典累计使用24亿包FSC(Forest Stewardship Council, 森林管理委员会)认证的包材</li> </ul>
联合国生物多样性公约组织	<ul style="list-style-type: none"> <li>2016年12月，伊利受邀参加墨西哥坎昆生物多样性公约第十三次缔约方大会，并签署《企业与生物多样性承诺书》</li> <li>2017年5月，伊利受邀参与“2017年国际生物多样性日纪念大会”</li> <li>2017年9月，联合国生物多样性公约组织新任执行秘书帕梅尔女士来华访问，力赞伊利生物多样性保护实践</li> </ul>
阿里巴巴集团	<ul style="list-style-type: none"> <li>借助天猫平台推广湿地保护项目，推出伊利金典有机奶公益限量装产品，在内包装及礼盒箱上增加湿地的艺术化设计，并通过文案向消费者介绍伊利金典和WWF共创的湿地保护项目，通过天猫平台进行限时售卖</li> <li>在天猫商城推出“买一捐一”活动，即消费者每购买一提伊利金典有机奶公益限量装，金典即捐赠相当于守护4.6平米的湿地保护公益善款，消费者可亲身参与湿地保护行动</li> </ul>
喜马拉雅FM	<ul style="list-style-type: none"> <li>与喜马拉雅FM合作，推出“聆听自然的天籁”活动，邀请网友通过动态网页互动，走近湿地，与伊利金典一起为公益环保做贡献</li> </ul>
《歌手2017》节目	<ul style="list-style-type: none"> <li>携手《歌手2017》，借助节目平台向更多消费者宣传伊利金典品牌，引发更多消费者对伊利生物多样性保护的关注</li> </ul>
消费者	<ul style="list-style-type: none"> <li>发布“伊利中国消费升级指数”和“伊利中国可持续消费指数”，呼吁消费者关注可持续消费</li> <li>打造4.6平米湿地电梯创意事件，并通过视频二次传播，引发消费者对湿地保护的关注</li> <li>推出湿地焕然一新H5，给消费者以直观的视听感受</li> <li>9月5日国际慈善日前在各大网络媒体及社交平台进行公益传播活动倒计时活动告知，引发更多消费者对湿地保护及生物多样性的关注</li> </ul>
农户	<ul style="list-style-type: none"> <li>在“可持续玉米种植示范—湿地保护项目”中，向当地农户推广先进种植技术，为农户进行测土配方施肥、膜下滴灌、高光效农业、秸秆还田等知识的培训</li> </ul>
学校	<ul style="list-style-type: none"> <li>在东北湿地所在地——向海和莫莫格挂牌成立湿地自然教育学校，向中小学生及社会公众普及生物多样性相关知识</li> </ul>

伊利的合作伙伴及合作内容

## 延伸阅读

《生物多样性公约》(Convention on Biological Diversity), 是一项保护地球生物资源的国际性公约, 于1992年6月在巴西里约热内卢联合国环境与发展大会召开期间产生, 于1993年12月29日正式成为具有法律约束力的国际法, 为世界环境保护领域中的植物、动物和微生物保护工作以及国际合作提供了法律依据和政策指南, 使全球生物多样性得以保护和可持续发展。截至2010年10月, 该公约的缔约方有193个。中国于1992年6月11日签署《生物多样性公约》, 于1992年11月7日批准, 是最早签署和批准《生物多样性公约》的缔约方之一。

### 案例: 伊利受邀参与“2017年国际生物多样性日纪念大会”

2017年5月22日是第24个国际生物多样性日, 伊利受邀出席国际生物多样性日纪念大会, 分享了企业在生物多样性保护方面的成功经验。伊利自2016年底签署联合国生物多样性公约《企业与生物多样性承诺书》以来, 将九大承诺分解纳入社会责任体系下的“环境保护”“绿色生产”等重要议题并逐项落实, 开展了系列生物多样性保护实践, 在积极贡献国家建设生态文明的同时, 为中国乃至世界输出了企业参与生物多样性保护的珍贵样本。

### 案例: 《伊利集团生物多样性简报》亮相巴黎“企业与生物多样性全球伙伴关系”会议

2017年11月23日至24日, “企业与生物多样性全球伙伴关系”第七次会议在法国巴黎召开, 来自世界各地企业、政府部门和非政府组织的100余位代表出席会议。在会议上, 《伊利集团生物多样性简报》第1期亮相会场, 备受瞩目。与会成员争相阅览, 了解伊利在绿色产业链、东北湿地保护等方面的实践情况。

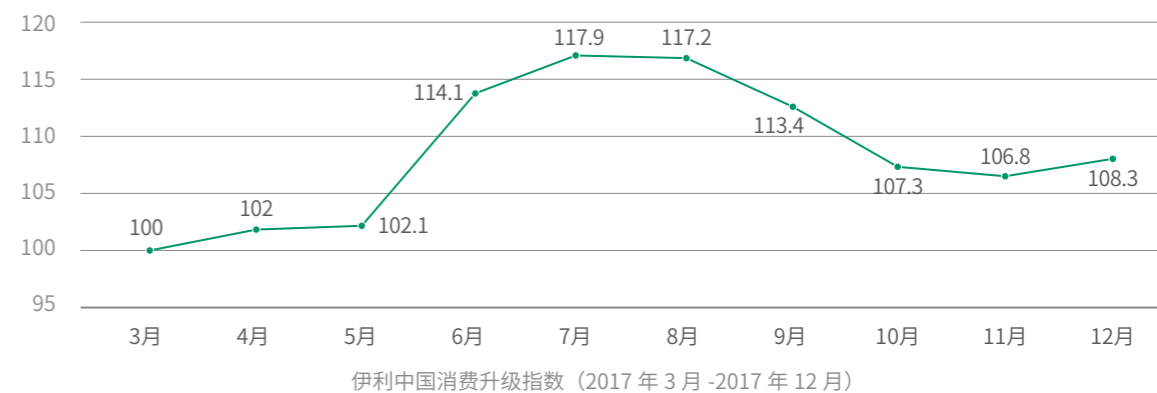


巴黎“企业与生物多样性全球伙伴关系”第七次会议

### 案例: 发布“伊利中国消费升级指数”和“伊利中国可持续消费指数”

2017年6月, 伊利联合财新传媒和数联铭品(BBD), 共同发布“伊利中国消费升级指数”试行版报告, 以2017年3月消费状况作为基期数据标准, 每月15日定期发布上月数据。该指数力图通过各类消费升级指数的计算, 全面、真实地展现居民消费升级趋势, 准确把握市场消费升级的进展。

2018年1月, 伊利在“美好生活与中国机会——浦江·新时代发展论坛”上发布《2017伊利中国可持续消费指数报告》, 这是继2016年首次推出后, 第二次发布研究成果。报告旨在全面了解公众的可持续发展认知、态度与行为模式, 以期对有意推动可持续消费的企业、机构和个人在未来进一步提升可持续发展品牌认知、吸引消费者积极参与可持续消费起到关键性启示作用。



2017 伊利中国可持续消费指数报告发布



## 生物多样性保护行动

作为中国首家签署联合国生物多样性公约《企业与生物多样性承诺书》的企业，伊利倡导“绿色生产、绿色消费、绿色发展”三位一体的发展理念，持续推进物种保护、绿色包装、绿色生产和可持续农牧业，不断在“绿色产业链”中实践生物多样性保护，并向公众倡导生物多样性保护，以坚实的绿色力量支持生物多样性保护。



## 栖息地保护

伊利深知栖息地保护的重要作用，持续推进东北湿地保护、沙漠化防治等活动，让整个产业链生态友好化，为守护动植物生存环境贡献力量。

### 案例：可持续玉米种植示范——湿地保护项目

伊利通过可持续玉米种植，有效维持地下水位，避免湿地草原的进一步退化，保护松嫩平原生态系统。

松嫩平原是中国沼泽湿地的主要分布区，是大量珍稀鸟类、鱼类以及植物的重要栖息地。随着大型农业水利工程建设，种植玉米等农事活动对天然湿地造成了巨大的破坏，水鸟栖息地的面积极度萎缩，导致水鸟种群产生巨大波动，并呈现下降的趋势。



2016年7月，伊利金典开始与WWF合作，共同开展“东北湿地保护项目”，在东北松嫩平原探索环境友好型可持续发展模式，通过减少耗水量和农药化肥的使用，减轻现行农业生产模式对湿地生态系统的影响。

### 背景

根据《生物多样性公约》的定义，栖息地是指一个有机体或种群自然发生的地块或场所，有时也指动植物生活与繁育的场所。《中国生物多样性保护战略与行动计划》（2011-2030）指出“城镇化、工业化加速使物种栖息地受到威胁，生态系统承受的压力增加”、“环境污染对水生和河岸生物多样性及物种栖息地造成影响”。栖息地总量的减少和多样性的降低导致生物生存空间减小，对生物多样性形成巨大威胁。



伊利金典与 WWF logo



联手合作伙伴

与WWF合作推动项目实施，并由吉林省农业科学研究院和东北师范大学提供技术支持。



建立示范田

在吉林省松原市乾安县、通榆县和宁江区建立示范田，主要示范技术内容包括：水肥耦合技术示范、秸秆还田技术示范、膜下滴灌水肥一体化示范、全程机械化技术示范等。



推广可持续玉米种植

收集有关技术成果，编制培训课程与教材，通过室内理论教学和示范田现场实训相结合的方式，组织农业培训，向当地农户推广可持续种植技术。



绿色采购

优先采购区域内产出的合格优质玉米，投入到伊利金典的畜牧业饲料中，鼓励农户实施可持续种植。



定期鸟类监测

在鸟类繁殖季(5-8月)、鸟类迁徙期(9-11月)期间定期开展湿地和主要水鸟种群监测，了解和掌握湿地健康状况，共调查记录到8目14科57种鸟类，包括2种国家I级重点保护鸟类(东方白鹤和丹顶鹤)。



膜下滴灌精准施肥



左侧为可持续农业示范种植的玉米，右侧为传统玉米。左侧明显大于右侧



松嫩平原环境友好型可持续发展农业技术培训班



伊利金典和 WWF 人员实地考察可持续玉米种植

### 案例：种植紫花苜蓿，防治荒漠化

为落实“荒漠化防治”政策和支持“苜蓿振兴计划”，伊利从 2014 年开始在内蒙古阿鲁科尔沁旗绍根镇流转沙化土地 3.72 万亩，用于种植紫花苜蓿，为中国荒漠化治理贡献力量。

保证饲料供应	为公司上游产业链牧场提供优质牧草，保证原料奶的安全。
实现碳中和	通过种植紫花苜蓿中和的二氧化碳量达 3.86 万吨/年。
循环利用	实现奶牛养殖、粪污还田、牧草种植循环利用，减少牧场环境污染。
防治荒漠化	利用紫花苜蓿发达的根系，有效治理荒漠化土壤，打造良好的生态环境。

#### 背景

内蒙古阿鲁科尔沁旗干旱少雨，草原荒漠化现象严重，沙化草地植被覆盖度仅为 5%-40%。

紫花苜蓿根系非常发达，能改善土壤质量、治理水土流失并防治荒漠化。它以产量高、草质优良著称，被称为“牧草之王”，是可部分代替精饲料的高标准优质饲料。



伊利牧场收割紫花苜蓿

## 应对气候变化

伊利将绿色低碳理念融入生产、管理和运营中，采用国际先进技术，将“源头控制”与“末端治理”相结合，控制碳排放，实现节能减排。

能源制度管理	制定《伊利集团能源管理体系运行手册》、《伊利集团能源管理与可持续发展纲要》，通过同时符合ISO 50001、RBT 120、GB/T 23331标准的能源管理体系认证。
能源设备管理	对能源设备设计、能源设备运行管理、能源计量器具配备、高耗能机电设备淘汰等进行严格规范。
开发节能技术	开发能源管理平衡测试、节能型生产模型等方法论和模型，优化供能系统和用能系统，积极拓展沼气发电等能源再利用模式的应用范围。
控制碳排放量	连续8年自主开展碳排放查，全面核算生产过程中的温室气体排放量，积极寻找降低碳排放的机会。

### 背景

当前，应对气候变化以及在气候变化背景下有效保护生物多样性已经成为国际社会普遍关心的全球环境问题。早在2007年，“生物多样性与气候变化”就成为了当年的国际生物多样性日主题。《中国生物多样性保护战略与行动计划》（2011-2030）也将“提高应对气候变化能力”作为十大优先领域之一。

**101**项  
节能减排项目

**4541.68**万元  
投资

**8.22**%  
单吨产品能耗降低



伊利工厂内推广使用太阳能

### 案例：伊利连续8年开展碳排放查

自2010年开始，伊利与国际权威第三方碳审核机构——SGS（通标标准技术服务有限公司）开展合作，以ISO 14064-1:2006为衡量标准，连续8年开展碳排放查，全面核算生产过程中的温室气体排放量，通过数据分析出各工厂主要碳排放点，明确碳减排重点管控区域，成为业内首家对集团旗下所有公司进行全面碳排放查的企业。

凭借绿色低碳发展模式，伊利获社科院社会责任研究中心颁发的“责任金牛奖”，连续五届获得被誉为“世界低碳环保楷模勋章”的“国际碳金奖”，并被联合国和专业性国际组织评定为“以低碳理念履行社会价值的最佳表现者”。



伊利获社科院社会责任研究中心颁发的“责任金牛奖”



伊利获第七届国际碳金奖

### 链接

碳排放查，即温室气体排放查，是指以政府、企业等单位计算其和社会和生产活动中各环节直接或者间接排放的温室气体的一项活动。碳排放查工作的最终目的是为了节能减排。

## 物种多样性保护

伊利一直把物种保护作为生物多样性保护的重点工作，全面评估自身生产经营对物种多样性的影响，实施全过程物种保护，并长期开展监测、保护和科学研究，不断提升物种多样性保护水平。

### 案例：伊利在新西兰开展野生三文鱼保护

自2016年开始，伊利大洋洲乳业有限公司（Oceania Dairy Limited）与新西兰当地公益组织——怀塔基河岸增进协会（Waitaki Riparian Enhancement Society）合作开展野生三文鱼保护项目。伊利大洋洲乳业有限公司承诺对协会进行为期3年（2016年-2019年）的资助，帮助运行维护三文鱼孵化场、购买鱼饲料，并改善怀塔基河域的野生三文鱼生存环境。



怀塔基河野生三文鱼孵化场

## 资源可持续利用

伊利对标国际标准，使用清洁、可循环的生产工艺，对资源进行可持续开发利用，并整合优质科技、人才、平台资源，将自身理念和技术方法传递给整个产业链，以实现全产业链的可持续发展。

### 背景

“生物多样性组成部分的可持续利用”是《生物多样性公约》的三大目标之一。《中国生物多样性保护战略与行动计划》（2011-2030）的8大战略任务之一也提到“促进生物资源可持续开发利用”。可持续利用是协调生物多样性保护与利用之间关系的可行方法。

### 背景

生物多样性包括遗传多样性、物种多样性和生态系统多样性三个层次，其中物种多样性是生物多样性的核心。物种是人类食物、药物和工农业生产原料的基本来源，在保持土壤肥力、保证水质以及调节气候等方面同样发挥了重要作用。

**2800**吨

伊利全年降低包装纸使用量约

### 案例：“牧场粪污资源化利用”新农业生态循环模式

#### 背景

规模化牧场快速发展，高度密集的奶牛所产生的大量粪污对环境的污染日益凸显，成为阻碍奶牛养殖业可持续发展的瓶颈。

#### 理念

**目标** 寻求适宜的粪污处理模式，实现粪污资源化利用

#### 思路

合理搭配，建立种养平衡体系，实现物质与能量的循环

#### 原则

减量化、无害化、资源化

#### 行动

在学习国内外经验的基础上，结合各地牧场特色，在所有自营牧场中配套建设雨污分离、清污分流、干湿分离等设施，牧场粪渣通过干湿分离槽式发酵晾晒后，作为奶牛清洁卫生的卧床垫料，分离的液体部分发酵后作为液态肥进行还田，达到资源的综合循环利用0排放

#### 技术创新

以生态友好型牧场为示范，通过“奶牛学校”、“牛二代训练营”等渠道积极推广绿色牧场的理念，推动合作牧场进行环保改造，将伊利的农牧业生态循环模式推广到全国更多的牧场

#### 经验推广

#### 成果

通过将粪污进行资源化利用形成牛床垫料和有机肥料，达成了以下成效：

- 1) 用作牛床垫料
  - **节省木屑垫料消耗**：单座牧场使用粪渣垫料比木屑垫料可节省206.9万元
  - **节省牧场土方费用**：输粪渠坡度设计可从1.5%降低到0.8%，每座牧场节省费用600万元左右
  - **避免河沙污染**：固体粪渣代替河沙用作垫料，避免河沙对环境产生的二次污染以及河沙对粪污处理设备的损坏
  - **降低后续粪污处理难度**：粪渣垫料相较于木屑垫料，奶牛后续产生的粪便易于收集清理
- 2) 用作有机肥料
  - **降低牧场污水处理费用**：经过发酵的牧场污水作为液肥进行还田
  - **减少农田化肥使用**：有机肥料养分全面、释放缓慢、肥效持久
  - **减少臭味扩散**：管道还田杜绝跑冒滴漏的风险
  - **改良土壤**：有机肥料从根本上改善当地的土壤微生物菌群

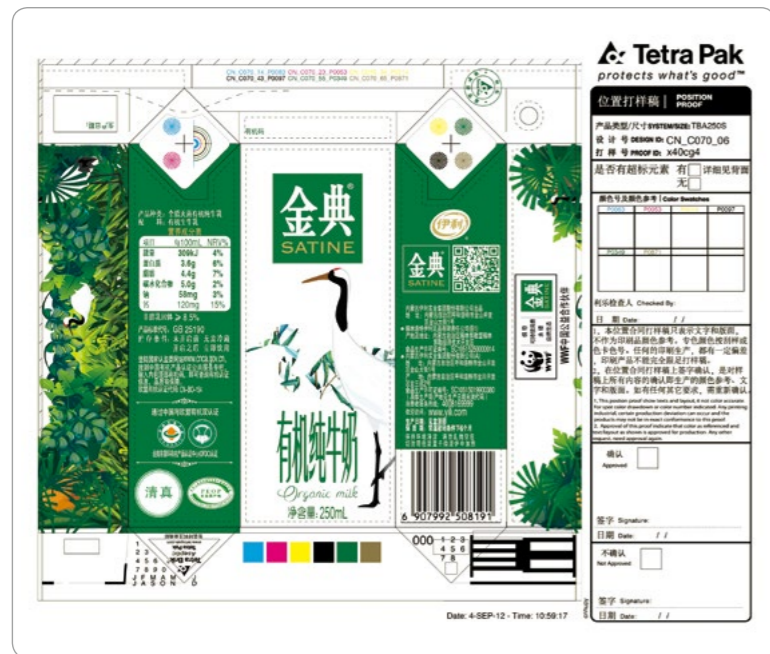


牧场粪污资源化循环利用装置

案例：坚持绿色 FSC 包装

伊利坚持乳品包装“4R+1D”发展方向，即低消耗 (Reduce)、再利用 (Reuse)、可回收 (Recover)、再循环 (Recycle) 和可降解 (Degradable)，保证乳品包装的绿色化，并致力于实现从原料制造到回收利用的每一个环节都节能、省料、高效、无害。

自 2011 年开始，伊利在行业内率先与国际包装巨头——Tetra Pak 利乐 /SIG 康美合作，进行 FSC 包材全面应用，从“金典有机奶”产品进行试点，已逐步扩大应用范围至“金典纯牛奶”、“金典低脂奶”等产品线，计划将 FSC 包材逐步扩展到全线各种乳制品。伊利通过自身合理设计包装、对废包材进行循环利用，提高了包材利用率，降低了废包材的产生量，为环境减负。



伊利金典有机奶 FSC 包材

链接

FSC 即 Forest Stewardship Council，是森林管理委员会的简称。FSC 认证体系作为由非政府组织、环保组织等共同发起的认证体系，以促进全球负责任的森林经营为己任。贴有 FSC 标签的产品是独立认证的，它向消费者保证了产品来自于能够满足当代和后代的社会、经济和生态需求的森林。

24 亿包

截至 2017 年底，伊利金典品牌累计使用了 FSC 认证包材

8 万亩

相当于推动了森林的可持续经营（该数据源自 WWF）

100%

采购通过 FSC 认证的包材供应商

环境治理

1.8 亿元

环保投资共计

背景

环境污染是生物多样性丧失的重要因素。污染物对生物产生直接毒害，引起生存环境的恶化，并通过食物链使其后端的生物难以生存或繁育。当今世界中大量物种的灭绝与全球扩散的环境污染有密切联系。“负责任的消费和生产”是联合国可持续发展目标 (SDGs) 之一，“减少环境污染对生物多样性的影响”是《中国生物多样性保护战略与行动计划》(2011-2030) 的 30 个优先行动之一。为扭转生物多样性丧失趋势，减少环境污染成为当务之急。

案例：打造绿色物流

伊利重视物流环节的污染排放治理，在产品运输过程中积极推行绿色环保物流措施，引入先进设备设施，安装在途监控软件，全面应用自动化系统，减少交通阻塞、节省燃料和降低排放，降低物流对环境产生的影响。伊利还聚焦环保型运输方式，开发铁路、海运资源，已经与中国铁路总公司开展合作，有效推进铁路资源的使用及拓展。

具体措施

- 采用排污量小的货车车型
- 近距离配送
- 夜间运货
- 提高车辆满载率
- 提高工厂直发客户比例
- 专线运输

伊利重视生产运输环节中的环境保护工作，走绿色发展道路。2017 年，伊利投资项目包括在线监测、污水系统的建设与改造、锅炉改造、环保设备采购等。为应对突发紧急情况，伊利从集团至各分（子）公司均建立本单位的环境保护应急预案，组建应急组织队伍并配备了相应的应急资源，尽全力将对环境的影响降至最低。

废气	伊利陆续对工厂及旗下 20 多家企业进行燃煤锅炉脱硫除尘技术升级，完成了近 10 家企业的锅炉煤改气改造，并拆除了 3 家企业的燃煤锅炉，改为集中供气。
废水	截至 2017 年年底，伊利自建污水处理厂（站）的日污水处理能力约 15 万吨，年降解 COD 约 5.5 万吨，实现污水排放 100% 达标。
固废	伊利大力倡导固体废弃物的安全处置，将一般固废和危险废物分类收集，分别移交给具有相应处理资质的单位，并严格审核第三方处理资质的合规合法性，使固体废弃物 100% 规范化处理。

“三废”管理

## 倡导生态保护

伊利致力于向全社会推广生物多样性保护理念，联合各界力量，策划宣传活动，开展教育培训，引导社会广泛参与，让生物多样性意识深入人心。

**案例：**携手《歌手 2017》节目，为“保护湿地”发声

2017年4月22日，伊利金典联合《歌手 2017》节目，在“金典之夜·金典歌手 2017 巅峰会”上，邀请韩红、李玟、林忆莲等众多歌手为伊利金典联合 WWF 合作的湿地保护项目发声，总共吸引了超过 1277 万人次关注。巅峰会以伊利金典“湿地保护”宣传片为开篇，用歌手化身伊利金典和 WWF “公益使者”的形式，呼吁大众与歌手们一起关注湿地保护，传递了伊利金典的环保理念。



《歌手 2017》节目直播画面

**案例：**推出“聆听自然的天籁”活动

2017年8月，伊利金典与喜马拉雅 FM 合作，开展“聆听自然的天籁”活动，推出收录了湿地原生态声音的创意动态页面，让网友通过精美的动态画面，看到湿地之美，听到湿地的天籁之音。



“聆听自然的天籁”活动宣传页面

**案例：**发起“自然馈赠，馈之自然”的 4.6 平米东北湿地保护项目

2017年9月5日国际慈善日当天，伊利金典将北京某购物中心电梯 4.6 平米的空间打造成东北湿地风貌，并发布“都市中的 4.6 平米”视频，宣传“消费者每购买一提伊利金典牛奶，伊利金典即捐赠相当于守护 4.6 平米的湿地保护公益善款”，唤醒人们的生物多样性保护意识。



4.6 平米东北湿地保护活动页

**案例：**邀请“旅游达人”共同保护湿地

2017年9月，伊利金典邀请“旅游达人”前往东北参与湿地体验之旅，让消费者近距离感受最真实的自然之馈，寻找生命的律动，使消费者感受湿地的美好时也意识到湿地环境正遭受破坏，号召消费者与伊利金典一同保护东北湿地。



“旅行达人”活动

**案例：**成立湿地自然教育学校

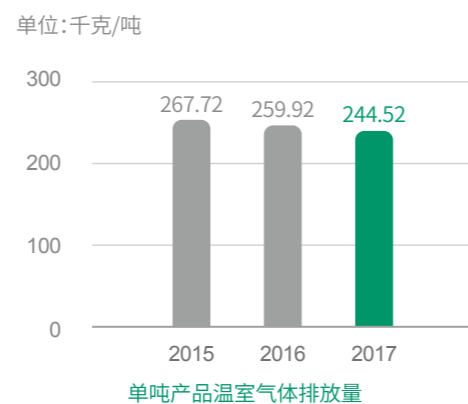
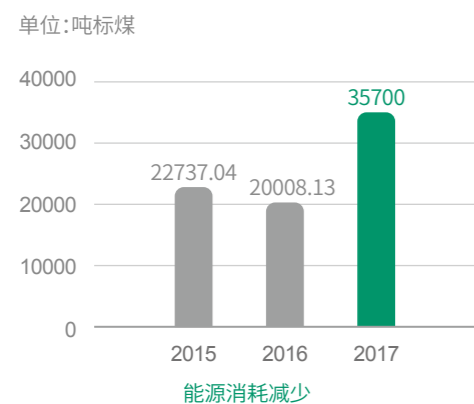
2017年9月，伊利金典联合 WWF 和吉林省湿地保护协会在东北湿地所在地——向海和莫莫格挂牌成立湿地自然教育学校，共在 7 个班级对近 350 名学生进行湿地保护课程的传授，向中小學生及社会公众普及相关生物多样性知识。



湿地自然教育学校课堂

# 生物多样性保护绩效

## 我们的治理绩效



## 我们的荣誉

### 荣誉一：伊利生物多样性实践获联合国生物多样性公约执行秘书力赞

2017年9月，作为中国首家签约联合国生物多样性公约《企业与生物多样性承诺书》的企业，伊利受邀参加联合国生物多样性公约新任执秘访华座谈会，伊利副总裁王维介绍伊利在保护生物多样性上所采取的行动和取得的成绩，除积极履行保护生物多样性的承诺外，伊利还积极对标联合国可持续发展目标 (SDGs)，将包括生物多样性等在内的9个相关SDGs议题纳入集团可持续发展战略当中，从而推动产业链上的所有环节来实现绿色可持续发展。对于伊利生物多样性保护行动，联合国生物多样性公约执行秘书表示了极大肯定，并希望未来公约组织能与伊利在生物多样性保护上进行更多合作。

“伊利是亚洲最大的乳企，把生物多样性纳入企业发展战略，这很了不起。伊利的绿色产业链战略在保护生物多样性上发挥了极大的正面效应。”

——联合国生物多样性公约执行秘书帕梅尔女士

### 荣誉二：伊利生物多样性保护实践案例入选联合国教科文组织案例集

2017年12月19日，在2017实现可持续发展目标中国企业峰会上，伊利被联合国全球契约授予“实现可持续发展目标2017中国企业最佳实践”。同时，包括生物多样性保护在内的伊利可持续发展实践案例，由于行动的前瞻性及对整个产业链的带动效应，被联合国教科文组织作为“样板”收入了全球可持续发展成功经验案例集。

“我很早就知道伊利，确实为可持续发展做了很多事情，希望有机会可以去伊利看看。”

——联合国教科文组织驻华代表欧敏行



伊利执行总裁张剑秋（左一）和联合国教科文组织驻华代表欧敏行（右一）交流可持续发展

### 荣誉三：伊利入选“中国企业与生物多样性伙伴关系”2017年度报告

“中国企业与生物多样性伙伴关系”（CBBP）由环境保护部环境保护对外合作中心成立，是为响应联合国生物多样性公约“企业与生物多样性全球伙伴关系”而打造的中国伙伴关系，用于发现、评价和宣传在生物多样性领域表现优秀的中国企业。

伊利开展的碳排查、全面应用FSC包材和东北湿地保护等特色行动行动被收录在“中国企业与生物多样性伙伴关系”2017年度报告中，是入选活动数量最多的企业，彰显出伊利在中国企业参与生物多样性保护中所做出的贡献。



扫码可获取“中国企业与生物多样性伙伴关系”2017年度报告



## 未来工作计划

中国将于 2020 年主办生物多样性公约第十五次缔约方大会，这不仅是对中国生物多样性保护工作的肯定，更彰显了中国为世界生物多样性保护贡献力量决心。在此背景下，伊利未来将继续保持对生物多样性的关注，在实现“2020 年服务 20 亿全球消费者”这一发展目标过程中，坚持生物多样性保护的发展原则，履行生物多样性保护承诺，努力成为全球商界开展生物多样性保护的中国样本。

在实践方面，伊利将持续发力，继往开来。伊利将在“绿色产业链”战略的引领下和现有行动的基础上，持续推进保护项目并不断开拓新领域，继续投身保护地球生物多样性的行列，并把《生物多样性公约》要求延伸到产业链上下游的所有合作伙伴，使乳业产业链进一步实现资源节约和环境友好。

在信息披露方面，伊利将秉持开放、透明的态度，让全社会共享保护成果。伊利将通过定期发布报告等方式，向利益相关方传播生物多样性实践、项目进展和生物多样性知识，提升生物多样性保护工作管理水平。伊利致力于实现集团内部生物多样性信息披露的制度化 and 标准化，促进中国、乃至世界企业的生物多样性信息披露机制的统一和规范。

在沟通交流方面，伊利将发挥自身在生物多样性领域的影响力和优势，倡导更多社会力量加入生物多样性保护行动中，汇聚伙伴资源，促进利益相关方的交流和互动，获得更多利益相关方的关注和认可。

遏制气候变暖，拯救地球家园，是全人类共同的使命，中国企业同样责无旁贷。伊利将担负起龙头企业理应承担的责任，为全球的生态文明做出中国企业应有的贡献。



# 履约索引

伊利签署的联合国生物多样性公约《企业与生物多样性承诺书》所做出的九大承诺索引

承诺	页码
在适用情况下,理解、测量和评估我公司决策和运营对生物多样性和生态系统服务的影响和依赖	P7、P20-P21
采取行动,将对生物多样性负面影响降低到最小,并优化对其产生的积极影响	P8、P19、P22-P25
开发生物多样性管理计划,包括对整个供应链采取相关行动	P6- P9、P16-P18
定期报告公司对生物多样性和生态系统服务的依赖和影响情况	关于本报告、P12
提高我公司员工、管理人员、股东、合作伙伴、供应商、消费者和更广泛的企业界以及金融部门对生物多样性价值的认识	P10-P11、P13、P26-P27
担当具有生物多样性责任意识的相关标准的推广者,专注经济机会和解决方案,帮助加强和传播将生物多样性价值更好地融入商业决策的商业案例	P16- P18
在不同场合和机会中与其他企业进行接触,分享进展和经验,鼓励其他公司采取类似行动	P4-P5、P12-P13、P18、P29
采取措施运筹资源来支持对生物多样性的具体行动,在适合条件下解释并监测资源的使用情况	P10、P26-P27
提供所采取行动的相关信息和披露对上述议题工作所取得的进展情况	P17、P28

